



N°44/juin 2021

le BRÉCILIEN

Le magazine de la Communauté de Communes de Brocéliande



Voir page

9

Dossier

Agir pour la biodiversité en Brocéliande :
poursuivre la mobilisation

Voir page

14

Enfance

Une semaine en
noir & blanc



Une fiscalité inchangée

La vie communautaire continue et les chantiers engagés se poursuivent. L'Office de Tourisme a réceptionné les travaux de la 1^{ère} phase. Le personnel bénéficie désormais d'un espace de vie plus confortable à l'étage, en attendant la restructuration des espaces de bureaux en fin d'année. Au rez-de-chaussée, l'extension servira cet été à présenter une exposition de plusieurs artistes. Ainsi, jusqu'à la fin du mois, vous pouvez découvrir "Sir David et le chevalier vert", de David Balade.

La salle de boxe de Monterfil avance aussi très vite et sera, comme prévu, disponible pour le club dès la rentrée, ce qui améliorera incontestablement les conditions d'entraînement des licenciés.e.s. L'aménagement de la zone du Châtelet à Bréal-sous-Montfort devrait commencer à l'automne, et sera suivi de la construction du pôle entrepreneurial et du 2^{ème} multi-accueil communautaire.

Les budgets sont votés. A la vue des résultats financiers, il a été décidé de ne pas revaloriser les taux des différentes taxes.

La Communauté de communes s'est engagée dans l'élaboration d'un 1^{er} pacte de gouvernance qui doit permettre d'articuler la collaboration avec les communes. Nous sommes également en train de travailler sur la définition d'un nouveau projet de territoire. Ce document cadre de la collectivité permet de définir les projets prioritaires à l'horizon 2027. Il est aussi indispensable pour contractualiser avec l'État dans le cadre du Contrat de Relance et de Transition Écologique, nous permettant d'obtenir des aides

financières pour mener à bien nos actions.

Fin mai, nous avons signé la convention « Petites Villes de Demain » à laquelle Plélan-le-Grand et Bréal-sous-Montfort ont adhéré. Celle-ci va permettre aux deux communes de développer encore les services aux habitants, avec un impact pour les communes périphériques.

Le PLUI arrive quant à lui à son terme, marquant ainsi l'aboutissement d'un travail de longue haleine, dessinant lui aussi l'avenir de notre territoire. Il est soumis à l'approbation des 8 conseils municipaux et du conseil communautaire en juin.

Enfin, l'opération « Job d'été », qui n'a pu se tenir en présentiel comme à l'habitude, a été déclinée en version numérique. La plateforme rencontre un véritable succès et a déjà permis à de nombreuses personnes de trouver un emploi saisonnier.

Si la crise sanitaire est toujours présente, nous entrevoyons néanmoins quelques nouvelles libertés. Et même si bon nombre d'événements ne pourront avoir lieu cet été, nous devons croire en cette sortie de crise progressive.

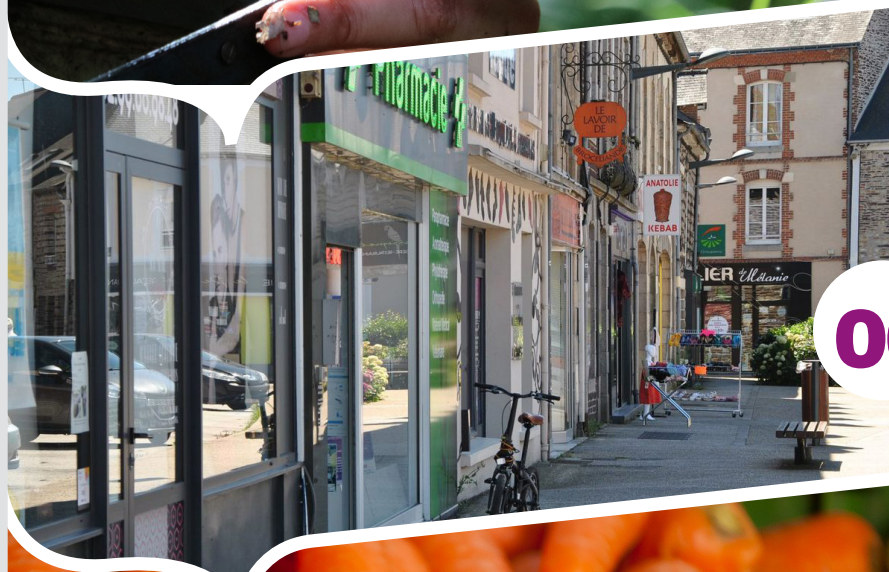
Très bonne lecture.



Dossier

9

Biodiversité en Brocéliande : poursuivre la mobilisation



04 - RETOUR SUR 05 - AGENDA

06

06/08 - NOUS CONNAÎTRE

- Le budget 2021
- Aménagement numérique : questions-réponses sur la fibre optique
- Plan Local d'Urbanisme intercommunal : enquête publique et après ?

12

12/13 - ÉCONOMIE

- Miel et Trésors de Brocéliande
- Effivert à Bréal-sous-Montfort
- Une nouvelle boulangerie à Treffendel
- Le Pass Commerce & Artisanat

14/15 - VIVRE

- Enfance : une semaine en noir & blanc
 - Emploi saisonnier : plus de 500 offres en ligne
- Bourses Coup de pouce : une première commission d'attribution

14

04

RETOUR sur...

Mercredi 3 février

Nathalie Appéré, Maire de Rennes et Présidente de Rennes Métropole a rendu visite aux élu.e.s communautaire.s. L'échange visait à aborder les coopérations possibles entre les deux territoires sur des thématiques aussi variées que la mobilité, l'économie, la transition écologique, le tourisme...

Jeudi 11 mars

Un chêne de la forêt de Paimpont a été abattu pour être donné par son propriétaire, en vue de la reconstruction de la flèche de Notre Dame de Paris, à l'identique.

8 chênes de la forêt de Paimpont (certifiée PEFC) seront ainsi donnés. En tout, ce sont 1300 arbres de toute la France qui seront offerts par les propriétaires forestiers pour ce projet.

Mercredi 19 mai

Après de longues semaines de fermeture, liée à la situation sanitaire, l'office de tourisme et La Porte des Secrets ont rouvert leurs portes. L'accueil se fait dans le respect des règles sanitaires et les jauges évolueront, dans les semaines qui viennent, en fonction des directives gouvernementales. Vous souhaitez découvrir ou redécouvrir la scénographie, pensez à réserver sur www.tourisme-broceliande.bzh

Jeudi 27 mai

Murielle Douté-Bouton et Bernard Eثورé, Maires de Plélan-le-Grand et de Bréal-sous-Montfort, Ludovic Guillaume, Secrétaire général de la Préfecture et Sous-préfet de Rennes, Bernard Marquet, Vice-président du Département étaient réunis pour la signature de la convention Petites Villes de Demain. Ce programme vise à soutenir le développement des villes de moins de 20 000 habitants en matière de mobilité, d'habitat, de commerce de proximité, d'environnement... L'objectif est d'offrir des services de qualité aux habitants en dehors des grandes métropoles.



Mercredi 3 février - Nathalie Appéré et les élu.e.s de la Communauté de communes de Brocéliande (Plélan-le-Grand)



Jeudi 11 mars - Abatage d'un chêne de la forêt de Paimpont pour Notre Dame de Paris (Paimpont)



Mercredi 19 mai - Réouverture de l'office de tourisme et de La Porte des Secrets à Paimpont



Jeudi 27 mai - Signature de la convention Petites Villes de Demain (Bréal-sous-Montfort)

Agenda

Juin

Du 12 juin au 30 octobre

Plélan-le-Grand, Treffendel, Paimpoint

Etangs d'Art

Expo sur les étangs de Trégu, de Paimpoint et de l'Étunnel. www.etangsdart.fr

Du 1^{er} au 30 juin

Plélan-le-Grand, Stade

Découverte du foot

Tous les mercredis et samedis, créneaux de découverte avec le FC Plélan-Maxent. Recrutement dans toutes les catégories d'âge (d'U6 à vétérans) pour les équipes masculines et féminines. Contact 07 68 78 67 55 ou annec.lemaire14@gmail.com

Samedi 19 juin

Paimpoint

Découverte du rugby

Assemblée générale du club, tournoi, découverte du rugby. Informations sur : www.rugbypaimpoint.fr ou au 06 78 13 67 25

Du 19 au 26 juin

Communauté de communes Brocéliande
Semaine de la petite enfance

Spectacles, bébés lecteurs, rencontres, temps d'échange, etc., sur la thématique du Noir & Blanc. Programme complet page 14.

Dimanche 20 juin, 16h

Bréal-sous-Montfort, Jardins de Brocéliande

Cabaret-cyclette

Un guitariste, des chansons françaises entraînantes (Sanseverino, Pierre Perret...) et un chanteur-cycliste : voilà la recette du cabaret-cyclette. Sur ce petit manège mécanique, le temps d'un tour de chanson, les enfants tourment en rond ! De 14h à 17h avec l'association Bille de bouéz. www.jardinsdebrocéliande.fr

Du 25 juin au 4 juillet

Brocéliande

Festival Dire et Ouïssance

Festival de poésie contemporaine. Lectures, performances, chant, rencontres, cinéma, dégustations. Programme complet sur : dixitpoetic@gmail.com

Tout l'été

Station biologique de Paimpoint

Rendez-vous de la science

Chaque semaine : un atelier « sciences buissonnières » autour de la biodiversité ou un atelier d'initiation à l'observation du ciel. Chaque mois : une à deux soirées d'observation (selon la météo). Tout public. Sur réservation.

En juillet : un stage d'initiation à l'astronomie "Petite Ourse", en partenariat avec l'Association Française d'Astronomie. Pour les 8-14 ans.

En août : les nuits des étoiles.

Renseignements et inscriptions
mediation-sbp@univ-rennes1.fr
06 43 45 44 51

**Vendredi 25 et dimanche 26 juin
18h30-22h**

Monterfil

La Gallésie en fête

Concerts et contes. Jauge à 500 personnes
Programme complet sur : www.gallesie-monterfil.bzh

Juillet

Du 1^{er} juillet au 26 août
Maxent

Balades découvertes

Tous les jeudis. Balades contées : nature, patrimoine, culture vivante.

Lundi 5 juillet, de 18h à 21h

Monterfil, La Bétangeais

Atelier biodiversité

Atelier participatif, ouvert à tous, pour construire ensemble les actions biodiversité sur le territoire de Brocéliande. Renseignements 02 99 06 84 45 - cecile.piel@cc-brocéliande.bzh

Du 1^{er} juillet au 31 août

Paimpoint, Esplanade de l'Abbaye

Soirées en Brocéliande

Tous les lundis de juillet et août, à partir de 18h. Spectacle, jeux, dégustation... Gratuit

Du 12 juillet au 30 août

Maxent

Expo

Exposition en plein air sur la biodiversité en

Brocéliande. Autres dates : du 30 août au 3 octobre à Monterfil & du 4 octobre au 31 octobre à Plélan-le-Grand.

Dimanche 11 juillet, 16h

Bréal-sous-Montfort, Jardins de Brocéliande
Donjon et Pigeon

C* Heidi a bien grandi. Après les frères Grimm ou Charles Perrault, voici encore une histoire de princesse ! Un conte décalé pour les grands et les petits ! À partir de 6 ans.

Mercredi 14 juillet, 14h30 & 16h30

Bréal-sous-Montfort, Jardins de Brocéliande

Back to the 80's

Ils sont de retour ! Revenus des années 70, Mme & M. Dumollet, vous invitent à découvrir la fièvre des années 80 !

Dimanche 18 juillet, 16h

Bréal-sous-Montfort, Jardins de Brocéliande

La Française des Jeux

Sillonnant les routes de France et de Navarre à bord de sa Loto mobile, La Française se donne pour mission de remettre le hasard au goût du jour

Du 23 au 25 juillet

Monterfil

Stage instruments ou conte

Violon, harpe celtique, accordéon diato, guitare, conte, danse bretonne... Renseignements et inscriptions
06 72 08 56 81 / plemou@club-internet.fr

Dimanche 25 juillet, 16h

Bréal-sous-Montfort, Jardins de Brocéliande

La cuisinière

Une recette explosive vous attend ! Une demoiselle, fraîchement sortie d'un dessin de pin-up des années 50, s'affaire autour des fourneaux.

Août

Dimanche 1^{er} août, 16h

Bréal-sous-Montfort, Jardins de Brocéliande

Joe & Joe

C* Les Barjes. Joe est grand, blond et musclé. Joe, lui, est un peu moins grand, un peu plus blond et un peu moins musclé... Deux « génies » militaires dont la discipline, la force de persuasion et le sang-froid sont sans égal.

Dimanche 8 août, 16h

Bréal-sous-Montfort, Jardins de Brocéliande
Vite, vite, vite

C* Tétrofort. 20 contes célèbres en 45 minutes avec 30 poubelles métalliques et du papier froissé... Attention, top chrono, c'est parti !

Dimanche 15 août, 16h

Bréal-sous-Montfort, Jardins de Brocéliande

Coquelicots

C* Pied en Sol. Une déambulation loufoque, déjantée, jubilatoire, festive, drôle. Un pur moment de douce folie !

Dimanche 22 août, 16h

Bréal-sous-Montfort, Jardins de Brocéliande

La volonté des cuisses

Un piano et quatre artistes de cirque. À la base, des portés acrobatiques mais ça jongle aussi : avec les notes, avec les balles, avec les mots et les surprises !

Septembre

Semaine du 13 septembre

Saint-Péran

Reprise des cours de musique, chant & peinture

Inscriptions lors des forums des associations ou directement au 02 99 06 96 38

Du 17 au 19 septembre

Plélan-le-Grand, vélodrome

Festival des chardons ardents

Des spectacles tous publics et familiaux pour un week-end de rentrée ensoleillé ! Renseignements sur le site : www.heidiabien-grand.fr, rubrique Festival

Du 18 au 26 septembre

Plélan-le-Grand, vélodrome

Ces nains portent quoi

Cette année, les nains de jardins s'installent pour 10 jours ! Plus grand rassemblement de nains de jardins en Bretagne, l'événement accueille Plus de 1000 énergumènes, tous plus insolites les uns que les autres.

Dimanche 26 septembre, 17h

Saint-Péran, église

Concert

www.dbdb-saintperan.fr

06

LE BUDGET 2021

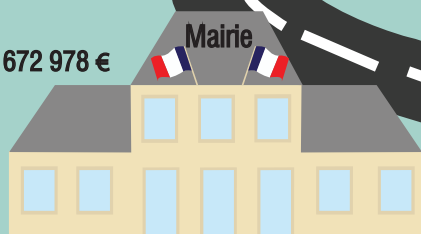


Services généraux : 2 379 796 €
F : 2 049 181 €
I : 50 100 €

Sécurité et salubrité publique : 290 486 €



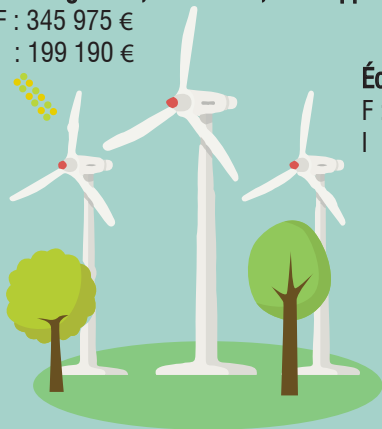
Reversement aux communes : 1 672 978 €
F : 964 645 €
I : 708 333 €



Intervention sociale et santé 26 572 €



Aménagement, urbanisme, développement durable : 445 165 €
F : 345 975 €
I : 199 190 €



Économie & tourisme : 1 870 910 €
F : 189 775 €
I : 1 681 135 €



Subventions
aux associations : 334 415 €



Familles : 819 380 €
F : 591 880 €
I : 227 500 €

Culture : 249 019 €
F : 231 019 €
I : 18 000 €



Logement : 106 640 €
F : 13 640 €
I : 93 000 €



Sport et jeunesse : 602 970 €
F : 74 904 €
I : 528 065 €



Charges financières : 457 226 €
F : 62 005 €
I : 395 221 €

F : Fonctionnement
I : Investissement

QUESTIONS-RÉPONSES SUR LA FIBRE OPTIQUE

Quand mon domicile sera-t-il raccordé à la fibre ? Quel opérateur faut-il choisir ? Quel sera mon reste à charge ? Nous tentons de répondre aux questions les plus fréquentes.

Quand mon domicile ou mon entreprise sera-t-il raccordé à la fibre optique ?

Les travaux de déploiement de la fibre optique sont divisés en trois phases. La phase 1 concerne une grande partie de Maxent, le sud de Treffendel et une petite partie de Plélan-le-Grand, soit 409 prises. Les travaux sont en cours de réception et les lignes devraient être commercialisées au 2^e semestre 2021.

Pour la phase 2, les travaux ont aussi commencé, notamment à Bréal-sous-Montfort et à Saint-Thurial ; la commercialisation débutera donc au 1^{er} semestre 2022.

S'agissant du reste du territoire, cela relève de la phase 3, qui s'étalera de 2023 à 2026.

Il est possible de suivre ces différentes phases sur la carte interactive de www.megalix.bretagne.bzh, rubrique Aménagement numérique.

Comment se passera la commercialisation ?

Dès lors que les lignes seront commercialisables, les opérateurs démarcheront les foyers concernés. Tous les grands opérateurs devraient se positionner sur le marché. Il n'y a, en aucun cas, l'obligation de choisir l'un ou l'autre d'entre eux. Le choix appartient à chaque habitant. Il n'y a d'ailleurs aucune obligation de souscrire une offre relevant de la fibre optique.

Comment se passe le raccordement ?

Une fois l'opérateur choisi, un technicien interviendra à domicile pour le raccorder au réseau. Il est essentiel d'être présent à ce moment-là et d'avoir réfléchi quelques jours auparavant à l'endroit où l'on souhaite installer la prise. Cette intervention est généralement prise en charge par les opérateurs. Seul l'abonnement est à la charge de l'utilisateur.



REPÈRES CHIFFRÉS

1.6
milliards
d'euros

C'est le coût du déploiement de la fibre optique à l'échelle de la Bretagne, d'ici à 2026.

73
km

C'est la distance de fibre ayant été nécessaire à la réalisation de la phase 1 sur le territoire de Brocéliande.

1145
euros

C'est le coût moyen du raccordement de chaque foyer à la fibre optique. Un coût pris en charge par la Région, le Département et la Communauté de communes, l'État et l'Union européenne.

178
mètres

C'est le nombre de mètres moyen qu'il est nécessaire de tirer, sur notre territoire, pour raccorder un foyer. A titre d'exemple, sur Rennes Métropole, on tire 10 à 20 mètres de fibre.

L'ENQUÊTE PUBLIQUE
ET APRÈS ?

L'enquête publique relative au Plan Local d'Urbanisme intercommunal s'est terminée le 24 février. Les commissaires enquêteurs ont depuis rendu leurs conclusions. Le PLUi devrait donc être approuvé dans sa version définitive le 21 juin.

183. C'est le nombre d'observations déposées et traitées individuellement à l'occasion de l'enquête publique sur le PLUi. Un nombre qui révèle l'intérêt du public pour la démarche menée par la Communauté de communes en matière d'urbanisme.

La Commission d'enquête a rendu ses conclusions le 30 avril dernier. Elles sont désormais disponibles pour le public sur le site de la Communauté de communes de Brocéliande.

Conseils municipaux

Les modifications qui ont été apportées seront présentées ce mois-ci dans les conseils municipaux des 8 communes, avant que le PLUi soit proposé au vote du Conseil communautaire le 21 juin.

Après quelques dernières formalités administratives, le nouveau PLUi devrait entrer en vigueur à la mi-juillet, et viendra donc remplacer les 8 PLU des communes pour toutes les demandes liées au droit des sols.

Renseignements

02 99 06 84 45 - plui@cc-broceliande.bzh

Saisine par voie électronique

A partir de la rentrée, la Communauté de communes de Brocéliande développera la saisine par voie électronique des autorisations d'urbanisme. Ce nouveau fonctionnement facilitera les démarches des usagers en leur permettant de déposer leur dossier à tout moment, de bénéficier d'une assistance en ligne, de prendre connaissance de l'état d'avancement de leur dossier, et de ne plus avoir à imprimer leurs documents.

Brocéliande : quel territoire à l'horizon 2027 ?

Que sera le territoire de Brocéliande en 2027 ? Quelles sont les attentes des habitants en matière de services ? Quels sont les points forts et les points d'amélioration de ce territoire ? C'est pour répondre à toutes ces questions que les élu.e.s communautaires ont engagé une démarche d'élaboration d'un projet de territoire. Ce document déterminera les actions prioritaires que les élu.e.s devront mettre en place pour les 6 années à venir.

Concertation

Et parce que ce sont les habitants eux-mêmes qui sont les mieux placés pour exprimer leurs attentes, une large consultation a été lancée grâce à un questionnaire en ligne, une immersion sur le terrain et des ateliers numériques. "Nous aurions, bien entendu, préféré organiser des réunions publiques en présentiel", explique Bernard Ethoré le Président de la Communauté de communes. "Mais la situation sanitaire ne nous l'a pas permis. Nous sommes néanmoins satisfaits car ce sont

75%
des habitants
interrogés,
ont choisi de s'installer
en Brocéliande
pour le cadre de vie
qu'offre ce territoire

près de 250 personnes qui ont participé, d'une manière ou d'une autre, à la consultation", se félicite-t-il.

Des avis partagés

Et la bonne surprise c'est que les avis des élu.e.s et des habitants convergent. Leur perception du territoire se rejoint, tout comme celle des axes d'amélioration. La mobilité, la santé, l'alimentation locale, le logement et le développement économique sont en tête de liste des sujets qui nécessitent d'être travaillés au niveau de la Communauté de communes.

Priorisation

Le travail des élu.e.s va désormais se poursuivre par la définition d'actions précises et leur priorisation dans le temps. A cela s'ajoute l'élaboration d'une stratégie financière permettant de les mener à bien et de répondre ainsi aux attentes des habitants.



Dossier

AGIR POUR LA BIODIVERSITÉ EN BROCÉLIANDE

Poursuivre la mobilisation

Environnement

Agir pour la biodiversité

Agir pour la Biodiversité en Brocéliande, c'est le programme lancé en 2019 par la Communauté de communes pour inciter chacun d'entre nous, habitants, collectivités, entreprises, à s'investir en faveur de la biodiversité. Deux ans après, quel est le bilan, quelles sont les perspectives de cette démarche phare de la politique communautaire ?

Le Plan d'Actions Développement Durable, élaboré en 2018 en concertation avec les acteurs locaux, avait identifié la préservation de la biodiversité comme une action essentielle à mettre en place sur notre territoire. Pour ces deux premières années, l'accent a particulièrement été mis sur la mobilisation du grand public, via l'opération "Un carré pour la biodiversité (voir interview ci-contre) et la formation des agents techniques des communes du territoire.

Agir dans les espaces verts publics

En effet, parce que chacun d'entre nous a son rôle à jouer dans cette mission, les agents techniques des communes et de la Communauté de communes, ainsi que les élus en charge de ces questions, ont été sensibilisés. Ils ont ainsi été informés des pratiques professionnelles qui existent pour favoriser la préservation de la faune et de la flore, et ont aussi pu partager leur expérience. Certaines communes avaient déjà des pratiques orientées vers la préservation de la biodiversité, d'autres ont d'ores et déjà adapté leurs méthodes, et certaines envisagent de le faire dans les mois qui viennent. C'est notamment le cas de Saint-Péran. "Dans les prochains mois, nous aimerions développer la gestion différenciée des espaces verts. C'est un travail qui se fera en concertation avec l'agent technique et les habitants du comité environnement et cadre de vie", explique Estelle Guilmain, adjointe à l'environnement, au patrimoine et à la culture. La réflexion devrait mener à l'élaboration d'un plan de gestion des espaces verts communaux qui sera

Savez-vous combien de moustiques peut manger une chauve-souris en une nuit ?

NOS ALLIÉS

De nombreuses espèces aident l'humain pour ses activités, son bien-être ou ses ressources.
18 espèces de chauves-souris sont repérées sur la Communauté de communes de Brocéliande sur les 22 présentes en Bretagne.

Ce nombre important d'espèces est un indice de grande diversité des milieux naturels mais elles sont menacées par certaines activités humaines. **Elles sont toutes protégées.**

Elles sortent au crépuscule et participent grandement à la régulation des populations de moustiques l'été !

Accueillez des chauves-souris chez vous ! Il suffit d'installer un abri

Abri à chauve-souris

Petit rhinolophe
Rhinolophus hipposideros

Sites d'observation de chauves-souris sur la Communauté de communes de Brocéliande

Nombre d'espèces différentes 1 2 3 4 5 et plus

Le conseil régional de Bretagne
 la communauté de communes de Brocéliande
 le conseil municipal de Saint-Péran

évalué et adapté en fonction des résultats. "C'est un véritable souhait des élus de progresser sur ces questions, car au-delà des enjeux liés à la biodiversité, c'est aussi la qualité de l'eau et donc la santé des habitants qui sont en jeu. Néanmoins, nous devons aussi nous adapter aux moyens humains et financiers d'une petite commune comme Saint-Péran", poursuit-elle. Ne pas tondre trop fréquemment et à différentes hauteurs, en fonction de l'utilisation des zones, replanter des arbres, créer des îlots de fraîcheur, avoir des zones d'écopaturage sont quelques-unes des actions qui sont mises en œuvre dans les communes et à la Communauté de communes.

évalué et adapté en fonction des résultats. "C'est un véritable souhait des élus de progresser sur ces questions, car au-delà des enjeux liés à la biodiversité, c'est aussi la qualité de l'eau et donc la santé des habitants qui sont en jeu. Néanmoins, nous devons aussi nous adapter aux moyens humains et financiers d'une petite commune comme Saint-Péran", poursuit-elle. Ne pas tondre trop fréquemment et à différentes hauteurs, en fonction de l'utilisation des zones, replanter des arbres, créer des îlots de fraîcheur, avoir des zones d'écopaturage sont quelques-unes des actions qui sont mises en œuvre dans les communes et à la Communauté de communes.

Zéro phyto

Ces actions ont d'ailleurs permis aux collectivités du territoire d'être labellisées Zéro phyto par la Région Bretagne. En plus de ne pas utiliser de produits phytosanitaires, les services techniques n'utilisent pas de traitement pourtant autorisés en agriculture biologique, de produits de bio-contrôle et de produits à faible risque ; et ce qu'il s'agisse de l'entretien des parcs et espaces verts, des cimetières ou terrains de sport. L'engagement de nombreuses collectivités bretonnes dans cette démarche est un gage de qualité pour les 30 000 km de cours d'eau qui existent en Bretagne.



Un carré pour la biodiversité

Consacrer un espace à l'observation de la biodiversité, c'est ce qu'a fait Yann Grandjean en participant à l'opération "Un carré pour la biodiversité".

Elle est immense, elle est verte, elle a traversé plusieurs de nos communes ces derniers mois, vous l'aurez reconnue : la grenouille géante ! Au-delà de son caractère sympathique, ce batracien géant doit nous interpeller sur la préservation de la biodiversité et nous inciter à nous engager dans la création d'un espace dédié dans notre jardin. Yann Grandjean s'est lancé dans l'expérience il y a un an et nous livre ses premières observations.

Le Brécilien : Pourquoi vous être engagé dans la démarche un carré pour la biodiversité ?

Yann Grandjean : Je suis très sensible à la question du réchauffement climatique, et je souhaite réaliser le plus de gestes possibles, à ma portée, pour réduire notre impact sur l'environnement. Lorsque j'ai pris connaissance de cette démarche menée en collaboration avec le CPIE Forêt de Brocéliande, j'ai voulu y participer en créant deux espaces de 1m². Au vu des résultats, je vais continuer chaque année.

LB : Justement, qu'avez-vous pu observer ?

YG : A chaque saison, le jardin se renouvelle : de petites fleurs que nous n'observons pas avant apparaissent. Il évolue donc au fil des cycles de la nature. Et c'est d'ailleurs cette flore qui m'invite à vouloir poursuivre l'expérience. En termes de faune, ce qui est le plus marquant c'est la présence plus régulière d'abeilles et de bourdons.

LB : Cette expérience vous a-t-elle incité à revoir vos pratiques pour favoriser la biodiversité ?

YG : La principale habitude que j'ai prise c'est de tondre moins souvent et plus haut. Nous laissons aussi de petits îlots fleuris. En plus de favoriser la biodiversité, le rendu esthétique est vraiment chouette, alors pourquoi ne pas continuer ?

Le point de vue de l'élue



Murielle Douté-Bouton est Vice-présidente en charge de la transition écologique à la Communauté de communes. Elle nous livre les perspectives à venir en matière de biodiversité. Quel bilan tirez-vous de ces deux ans ?

Ces deux premières années du programme ABB nous ont permis de lancer une dynamique sur la question de la biodiversité. Nous avons réussi à la mettre en lumière, et à nous saisir de la question. Cela a notamment permis de la prendre en compte dans l'élaboration du Plan Local d'Urbanisme intercommunal et, ainsi, de l'inscrire comme une préoccupation à long terme pour notre territoire. Cette première version du programme a également été l'occasion de valoriser les données disponibles grâce à la station biologique de Paimpont (université de Rennes I). Cela fait plus de 100 ans que les scientifiques collectent des informations. Avec le concours du CPIE Forêt de Brocéliande, nous avons créé une exposition itinérante afin de rendre accessibles ces informations au grand public.

Quelle sont les priorités en matière de biodiversité sur le territoire de Brocéliande ?

Nous devons à la fois ancrer la prise en compte de la biodiversité dans tous les documents de planification stratégiques mais aussi agir sur le terrain. C'est l'action concertée de tous les publics qui aura des effets sur le long terme : particuliers, entreprises, agriculteurs, associations;; Les actions d'animation de valorisation de la biodiversité locale, qu'elle soit emblématique comme les cervidés, ou banale comme les vers de terre, y contribueront.

Nous devons également prendre en compte les spécificités de notre territoire. Si l'on prend l'exemple de la RN24, elle crée une rupture dans la circulation des espèces et nous devons le prendre en compte dans l'élaboration de nos stratégies.

Quelles sont les perspectives du programme Agir pour la Biodiversité en Brocéliande dans les mois à venir ?

Nous allons poursuivre la mobilisation sur cette thématique en y associant les habitants. A ce titre, nous organisons d'ailleurs un atelier participatif le **5 juillet, de 18h à 21h**, à la salle de la Bétangeais à Monterfil. Chacun est invité à y participer. Cet Atelier nous permettra de réfléchir collectivement à la suite du programme Agir pour la Biodiversité en Brocéliande : définir de nouvelles actions, en renforcer, les évaluer...



MIEL & TRÉSORS DE BROCÉLIANDE

Après avoir produit des œufs de Marans, Aline et Christian Marc se lancent dans la production de Miel.

En sortie de forêt à Paimpont, prendre quelques petits chemins. C'est ainsi que vous arriverez chez Aline, Christian et leurs abeilles. Une vingtaine de ruches, baptisées du nom de célèbres peintres, qui produisent une petite quantité de miel toutes fleurs, environ 700 pots de 250 g par an. Au printemps, ce sont les notes de fruitiers et de pissenlits qui l'emportent, alors qu'en été on y retrouve une dominante de châtaignier et de ronce. Ils déclinent aussi une série de produits issus de la ruche qu'Aline fabrique elle-même : bougies, bee wrap...



Coffret cadeau

Enfin Aline et Christian Marc ont créé une gamme de coffrets cadeau constitués de produits locaux. Outre, leur production on y trouve au choix des savons à la propolis et du shampoing au miel, du cidre, du jus de pommes, etc., tous produits en Brocéliande.

Plus d'info sur :

www.miel-et-tresors-de-broceliande.com

Le groupe Effivert s'installe à Bréal-sous-Montfort

Le groupe Effivert spécialisé dans l'entretien des espaces verts et des équipements sportifs vient de s'installer à Bréal-sous-Montfort.

Au cœur du parc d'activité du Hindré, l'entreprise s'est installée en novembre. L'agence Effivert de Bréal-sous-Montfort propose d'entretenir les espaces verts des collectivités et des entreprises. Exit les produits phytosanitaires,

Effivert utilise, le désherbage à l'eau chaude, le broyage... L'équipe, composée de deux personnes, intervient jusqu'à 50 km autour de Rennes.

Côté terrain de sport, l'entreprise propose des travaux ponctuels (tontes, compactage, regarnissage, drainage...), ainsi que de la location de tondeuse automatique.

Si l'entreprise ne compte aujourd'hui que trois personnes, elle devrait très vite recruter d'autres collaborateurs avec un objectif de 4 à 5 équipes.

Renseignements

07 88 56 33 01 - 02 40 00 62 00

<https://effivert.fr/>

BRAVO A EUX

Malgré la crise sanitaire nos entreprises continuent d'avancer et voient leur travail récompenser.

Ordre national du Mérite

Edwige Le Douarin, fondatrice de l'entreprise Aquatiris, a été nommée le 1^{er} janvier, Chevalier de l'Ordre national du Mérite. Barbara Pompili, Ministre de la Transition écologique, a ainsi voulu salué le travail réalisé par cette entreprise dans le cadre de l'organisation des Jeux Olympiques 2024, organisés en France. Aquatiris travaille en effet sur la reconquête de la qualité de l'eau de la Seine, en prévision des épreuves de nage en eaux vives. La société bréalaïse a développé un petit jardin flottant permettant de traiter les eaux usées qui sont rejetées par certaines péniches ne pouvant pas être raccordées aux réseaux d'eaux usées de la ville.
www.aquatiris.fr

Certification bio

La savonnerie Aubergine, à Saint-Thurial, vient d'obtenir la certification bio, fruit d'un travail de longue haleine et d'une philosophie. En effet, l'entreprise a fait le choix, dès ses débuts, de travailler avec des produits issus de l'agriculture biologique et locaux. L'entreprise fabrique toute une gamme de cosmétiques solides : savons bien sûr, mais aussi shampoings, déodorants, dentifrices, baume à lèvres... Les produits sont disponibles dans quelques commerces locaux et sur le site internet : www.savonnerieaubergine.fr/fr

Meilleur primeur de France

Mon Bon Marché, situé à Bréal-sous-Montfort, a reçu le titre de meilleur primeur de France 2021. Le jury a souhaité distinguer la démarche à la fois traditionnelle, moderne et innovante de l'entreprise qui commercialise ses produits au sein d'un magasin mais aussi en ligne et, pour les entreprises, en livraison. Elle vient également d'ouvrir un bar à salades à Rennes.
www.monbonmarche.fr

Nouvelle boulangerie à Treffendel

PIK PAIN



Installée depuis le mois de février dans la nouvelle boulangerie de Treffendel, Sophie Gros propose une gamme de pains au levain. Le crédo de Pik Pain : proposer des produits aussi bons que beaux !

Alors que la commune n'avait plus de boulangerie depuis 4 ans, la municipalité a décidé de réhabiliter un bâtiment afin d'en ouvrir une nouvelle. *"Pour ce projet, l'ancienne équipe municipale s'est faite aidée par la Chambre de Commerce et d'Industrie, pour mener une étude de faisabilité et choisir le candidat. Les services du Département, spécialisés dans la revitalisation des centres-bourgs, nous ont aussi accompagnés dans notre démarche.*

Après deux années de travaux et d'échanges avec Sophie Gros, candidate retenue pour faire vivre cette boulangerie, Pik Pain a ouvert ses portes", explique Françoise Kerguelen, Maire de Treffendel.

L'ouverture de ce commerce est pour Sophie le résultat d'une longue expérience dans la boulangerie. Elle a travaillé aussi bien sur les marchés, qu'en magasin, ce qui lui permet de maîtri-

ser de nombreuses techniques de production. Elle a aussi été soutenue dans sa démarche d'installation par la Communauté de communes de Brocéliande, via le Pass Commerce et Artisanat (voir encadré ci-dessous) qui lui a permis d'investir dans du matériel de production.

Pain spéciaux

Pain aux noix, pain complet, pains aux noisettes, petit épeautre, etc., la gamme proposée par la nouvelle boulangère est très étendue. De 22h30 à 6h, dans son fournil, elle confectionne aussi des viennoiseries dont une brioche à la praline et à la fleur d'orange qui met l'eau à la bouche. Pour tous les ingrédients qu'elle utilise, elle a fait le choix de privilégier au maximum les producteurs locaux : œufs, jambon, fromage sont donc produits

dans des exploitations travaillant en agriculture raisonnée.

École

Soucieuse de prendre part à la vie de la commune, Sophie a sollicité les enfants des deux écoles pour l'aider à trouver le nom de son magasin. Elle fournit chaque jour le pain pour la cantine de Treffendel et tous les lundis, pour celle de Monterfil. Elle espère pouvoir accueillir très vite les enfants pour leur montrer comment elle fabrique le pain.

Horaires

- Lundi, jeudi, vendredi & samedi : 7h30-13h30/16h-18h
- Dimanche : 7h30-13h

PASS COMMERCE & ARTISANAT : LES MESURES DE SOUTIEN PROLONGÉES

Vous êtes entrepreneur ? Vous souhaitez réaliser des travaux d'investissement ? La Communauté de communes et la Région Bretagne s'associent à travers le Pass Commerce & Artisanat pour vous aider à financer vos dépenses.

Qu'il s'agisse d'un projet de création, de reprise, de modernisation ou d'extension de l'activité, ce dispositif vous permet de bénéficier d'une aide pour vos travaux immobiliers, de mise aux normes ou en accessibilité, d'embellissement... Vous pouvez également recevoir une subvention pour les investissements immatériels, notamment les prestations de conseil.

Critères d'éligibilité

Pour être éligible au Pass Commerce & Artisanat, il faut que les entreprises :

- soient inscrites au registre du commerce et des sociétés ou au répertoire des métiers

- comptent maximum 7 équivalents temps plein, en CDI (hors gérant/président)
- aient un chiffre d'affaires inférieur à 1 000 000 d'euros, hors taxes.

Covid 19 : mesures spécifiques

Afin de soutenir les entreprises face à la crise sanitaire, le Pass Commerce et Artisanat bénéficie de mesures spécifiques jusqu'au 31 décembre. Ainsi, jusqu'à cette date il sera également possible d'obtenir une aide pour des travaux et des équipements liés à la réalisation d'aménagements extérieurs de type terrasse, permettant d'augmenter la capacité d'accueil clientèle. Le plancher d'investissements subventionnables passe de 6 000 € à 3 000 €. Enfin, il est possible de déposer une nouvelle demande d'aide, sans respect du délai de carence initial de deux ans entre deux demandes. Par ailleurs, il existe des dispositions spécifiques dédiées à la digitalisation et à la numérisation des entreprises. Ce dispositif sert tout particulière-

ment à financer l'acquisition de matériel ou l'achat de prestations d'accompagnement ou de formation dans le domaine du numérique. Ce dispositif est également valable jusqu'au 31 décembre.

Les chiffres 2020

En 2020, 10 entreprises du territoire ont pu bénéficier du Pass Commerce & Artisanat :

- 20 dépôts de dossier de demande d'aide
- 10 entreprises ont obtenu une subvention
- 64 500 € de subvention ont été versés
- 7 activités d'artisanat et 3 activités de commerce étaient concernées.
- 4 projets à Bréal-sous-Montfort, 3 à Saint-Thurial, 1 à Paimpont, 1 à Treffendel, 1 à Plélan-le-Grand ont ainsi été soutenus.

Renseignements :

Mélanie Berhaut : 02 99 06 84 45 - melanie.berhaut@cc-broceliande.bzh

14 Relais Parents Assistants Maternels

UNE SEMAINE

EN NOIR & BLANC

La Semaine de la Petite Enfance revient du 19 au 26 juin, proposant aux familles et aux professionnels une série d'animations sur le noir et blanc.



Temps fort en Brocéliande depuis plusieurs années, la Semaine de la Petite Enfance revient en 2021, après avoir été annulée, puis décalée, pour cause de Covid.

Il n'y a pas d'âge pour se cultiver !

Ce rendez-vous annuel réunit les tout-petits, leurs familles et les professionnels de la petite enfance sur fond de culture. Car l'objectif est bel et bien là. Au-delà de ces temps de rencontres et d'échanges, la Communauté de communes de Brocéliande souhaite ainsi favoriser l'accès à la culture pour tous, et cela dès le plus jeune âge, comme elle le fait tout au long de l'année avec les séances de bébés-lecteurs, les spectacles, l'opération "Il était un bébé"...

Le service petite enfance, la coordination culturelle et les médiathèques se sont donc associés pour concocter un programme en noir et blanc. Certains événements sont ouverts à tous (voir ci-contre), d'autres réservés aux professionnels.

Inscriptions

Relais Parents Assistants Maternels 02 99 06 84 45 - rpam@cc-broceliande.bzh

Le contraste chez les tout-petits

Étonnant cette thématique du noir et blanc pour une Semaine de la Petite Enfance ? Pas tant que ça... L'équipe du RPAM s'est inspirée des livres de Tana Hoban.

On y voit, sur fond noir, se détacher pleine page les formes blanches de choses familières : un biberon, un collier, un bateau, un canard pour le bain, des boutons ou bien encore un oiseau, une pomme, une banane. Ces livres sont adaptés à la vue des bébés dès les premiers mois de leur vie. En effet, ce sont les contrastes que les bébés distinguent le mieux avant de pouvoir différencier les couleurs à un âge où ils ne sont pas encore capables de tenir un livre dans leurs mains. Les images en noir et blanc attirent leur regard et, tout comme les visages, suscitent leur intérêt. Ce sont des ouvrages qu'on ne regarde que quelques minutes, le temps que dure l'attention que peut y porter un nourrisson et qui permettent un tout premier contact avec le livre.

Source : Les pros de la petite enfance

LA PROG'

Samedi 19 juin

Sieste musicale

De 10h à 11h, médiathèque, Monterfil : moment d'écoute musicale avec les petits dans un espace aménagé pour l'occasion.

Mardi 22 juin

Bébés lecteurs

9h45 & 10h45, médiathèque, Saint-Thurial : lecture aux tout-petits d'une sélection d'albums préparée spécialement par la médiathèque.

Mercredi 23 juin

Empreintes

9h30 & 10h15, médiathèque, Plélan-le-Grand : atelier de découverte du Mont-Ana de Benoit Sicat. Création du Théâtre Lillico

Jeudi 24 juin

Espace sensoriel

9h30 & 10h30, médiathèque, Treffendel : espace multi-sensoriel, pour un moment d'exploration dans un environnement cocooning.

Vendredi 25 juin

Bébés lecteurs signés

9h30 & 10h30, médiathèque Paimpont : les animatrices du RPAM vous invitent à une séance de Bébés Lecteurs signée.

Éloge du blanc, spectacle

9h30 & 11h, La Gonelle, Saint-Péran : dans ce spectacle pensé comme un temps de partage, l'interprète nous livre des images qui nous amènent à des évocations, à la recherche d'une forme de plénitude et d'accomplissement. Un spectacle Marmaille

Samedi 26 juin

Théâtre d'ombres

9h30 & 10h30, Maison des associations, Bréal-sous-Montfort : présentation de la Grenouille à grande bouche, en théâtre d'ombres.

Espace sensoriel

9h30 & 10h30, Maison des associations, Bréal-sous-Montfort : espace multi-sensoriel, pour un moment d'exploration dans un environnement cocooning.

Pour plus de détails et découvrir les rendez-vous pro :
www.cc-broceliande.bzh

OBJECTIF JOB

D'ÉTÉ 2021

L'EMPLOI SAISONNIER EN BROCÉLIANDE

en ligne
à partir
du 9 avril

Plus de **500** offres
sur <https://emploi-saisonnier.cc-broceliande.bzh>

Pour tous, à partir de 17 ans



Un emploi saisonnier en Brocéliande

PLUS DE 500 OFFRES EN LIGNE

Ils sont déjà nombreux à avoir trouvé un emploi saisonnier sur la plateforme numérique lancée par la Communauté de communes, alors pourquoi pas vous ?

Situation sanitaire oblige, la Communauté de communes a dû annuler son traditionnel forum de l'emploi saisonnier à Paimpont. Qu'à cela ne tienne, le Service Info Jeunes et le service développement économique se sont associés pour développer une plateforme numérique regroupant les offres d'emploi du secteur de Brocéliande, et même un peu au-delà.

20 employeurs représentant 7 secteurs d'activité et plus de 500 offres sont ainsi référencés : tourisme, restauration, services à la personne, grande distribution, animation...

La plateforme numérique permet de postuler directement en ligne.

Accompagnement

Le SIJ et le Point Accueil Emploi communautaires se proposent d'accompagner les personnes qui souhaitent postuler dans leurs démarches. Qu'il

s'agisse de la rédaction de la lettre de motivation et du CV ou de la préparation de l'entretien d'embauche, Charlotte Le Dréau et Marie-Pierre Lanoë peuvent conseiller les candidats.

Quant aux entreprises qui souhaitent déposer une offre, elles peuvent contacter le service développement économique.

Renseignements

<https://emploi-saisonnier.cc-broceliande.bzh>

Service Info Jeunes

07 72 66 25 34

info.jeunesse@cc-broceliande.bzh

Développement économique

06 76 54 87 76

arnaud.tani@cc-broceliande.bzh

ACTU

Opération Coup de pouce

La première commission d'attribution des aides "Coup de pouce" aura lieu, au plus tard, début juillet. Vous avez donc jusqu'au 20 juin pour déposer votre dossier.

Vous avez entre 16 et 25 ans ? Vous avez un projet de mobilité à l'étranger ? Un projet pour animer votre commune ? Cette opération est faite pour vous.

Job à l'étranger, voyages culturels, stages d'études non obligatoires, création d'association, organisation d'événements locaux (sportifs, environnementaux, de solidarité...), les projets qui peuvent être soutenus sont nombreux.

Si vous souhaitez déposer un dossier, contactez Charlotte Le Dréau, l'animatrice Info Jeunes au **07 72 66 25 34** ou par mail : info.jeunesse@cc-broceliande.bzh ou sur les réseaux sociaux Instagram [sij_broceliande](https://www.instagram.com/sij_broceliande) ou Facebook [@broceliandeSIJ](https://www.facebook.com/broceliandeSIJ).

Baby-sitting

Terrasses et restaurants ont doucement rouvert leurs portes, vous êtes parents et vous avez envie d'en profiter ? N'hésitez pas à contacter le Service Info Jeunes ou l'association L'InterVal pour trouver un.e baby-sitter. Un service gratuit de mise en relation parents/babysitteurs est à votre disposition pour assurer des gardes occasionnelles Elle peut aussi vous renseigner sur les questions de législation.

Si vous souhaitez vous inscrire en tant que baby-sitter sur ce fichier n'hésitez pas non plus à la contacter. (voir coordonnées ci-dessus)

5^{ÈME} SEMAINE le noir & blanc DE LA PETITE ENFANCE

du 19 au 26 juin



Renseignement & réservation
02 99 06 84 45 - rpam@cc-broceliande.bzh

