



N°45/octobre 2021

le BRÉCIUEN

Le magazine de la Communauté de Communes de Brocéliande



Voir page

9

Dossier

Tourisme : les tendances 2021-2022

Voir page

7

Environnement

Et si vous passiez aux couches lavables ?



Le chemin de la reprise

Si la météo estivale nous a paru bien maussade, cette rentrée 2021 est très prometteuse à l'instar de la belle saison touristique qui est en train de se conclure. La pandémie, elle, est en net recul mais le pass sanitaire reste un obstacle pour certains professionnels. La restauration plus particulièrement touchée peine à retrouver sa clientèle. Je ne saurais que vous encourager à soutenir ces commerçants. La Communauté de communes a su prendre toutes les mesures de soutien à l'économie en complément de celles de l'État. Le bilan de la saison touristique est bon puisque l'Office de Tourisme de Paimpont a égalé ses chiffres de 2019 en juillet et août. Cela ne compensera pas les pertes du début d'année mais reste de bon augure pour la suite.

L'été communautaire a été marqué par l'approbation à l'unanimité du 1^{er} PLUI (Plan Local d'Urbanisme Intercommunal), après 3 ans et demi d'élaboration. Je peux dire ma très grande satisfaction que nous ayons mené à bien ce projet, dans des délais respectés, dans la concertation et dans un état d'esprit collectif qui démontre que nous savons construire ensemble notre avenir communautaire.

Avenir qui passe par un changement de nom, bienvenue à Brocéliande Communauté, j'y reviendrai prochainement, nom plus moderne, plus court, plus dynamique à l'image de l'activité économique en pleine croissance. Vous trouverez dans ce magazine quelques portraits d'entreprises que nous avons accompagnées, avec nos partenaires, et qui consolident notre tissu économique local.

Dans ces lignes, nous vous parlons aussi de couches lavables. Si le fait peut paraître anecdotique, il est surtout l'affichage de l'engagement de Brocéliande Communauté auprès du SMICTOM Centre Ouest dans l'indispensable réduction des déchets. Un domaine dans lequel notre Communauté de communes est engagée de longue date, et dans lequel elle s'engagera encore plus durant le mandat. Nous travaillons en effet depuis de longs mois, avec mes collègues, à l'élaboration du projet de territoire. La protection et la valorisation de l'environnement, celui qui fait notre richesse, y tiendra une place importante, tout comme l'économie et la culture.

S'agissant de culture, notre réseau des médiathèques fête ses 20 ans déjà. Que de chemin parcouru ! Nous étions l'un des premiers à nous structurer dans le département. Les différentes animations proposées chaque année remportent un réel succès de fréquentation, signe que les engagements pris répondent à vos attentes. La vie culturelle, sous toutes ses formes, est toujours au cœur de nos débats, Brocéliande en est une vraie source d'inspiration...

Très bonne lecture.



Dossier

9

Tourisme

en Brocéliande : les tendances 2021-2022



04 - RETOUR SUR

05 - AGENDA

06

06/08 - NOUS CONNAÎTRE

- Associations : quelles subventions ?
- Bougez en vélo électrique !
- Réduisez vos déchets : passez aux couches lavables?

12

12/13 - ÉCONOMIE

- Prenez la clef des mondes
- Une nouvelle Biocoop à Bréal-sous-Montfort
- Accompagnement des entreprises, l'exemple de Dzumac

14/15 - VIVRE

- Happy birthday : le réseau des médiathèques fête ses 20 ans
- Il était un bébé, saison 2
- Pass culture : 300 euros offerts pour tous les jeunes de 18 ans

14

RETOUR sur...

Lundi 5 juillet

Une cinquantaine d'habitants du territoire a participé à une soirée participative visant à élaborer la deuxième version du programme Agir pour la Biodiversité en Brocéliande.



Lundi 5 juillet - 50 habitants proposent des actions concrètes en faveur de la biodiversité en Brocéliande (Monterfil)

Lundi 20 septembre

Les élu.e.s communautaires travaillent actuellement à l'élaboration d'un projet de territoire et d'un pacte fiscal et financier. Ces deux documents serviront de feuille de route jusqu'en 2027, notamment pour prioriser les projets à mener sur le territoire de Brocéliande Communauté.



Lundi 20 septembre - Les élu.e.s. travaillent à l'élaboration du projet de territoire.

Vendredi 17 septembre

Le chantier du Pôle Entrepreneurial de Brocéliande est lancé sur l'îlot du Châtelet à Bréal-sous-Montfort. Cet équipement qui ouvrira ses portes en janvier 2023 proposera de nouveaux services aux entreprises : espace de coworking, salles de réunion, atelier, galerie d'exposition. Par ailleurs, la Communauté de communes a fait le choix de construire un bâtiment exemplaire en matière d'environnement. Sur la parcelle, on trouvera également un multi-accueil communautaire de 24 places et une résidence seniors.



Mardi 21 septembre - L'aménagement de l'îlot du Châtelet débute à Bréal-sous-Montfort.

Du 4 au 10 octobre

La 6^e édition de la Fête des Sciences a tenu son lot de promesses. Cueillette d'étoile, sortie mammifères, nuit de la chauve-souris, sortie oiseaux. L'événement, organisé par la Station biologique de Paimpont, a pu compter sur une vingtaine de partenaires pour mener à bien son programme.



Du 4 au 10 octobre - Sortie mammifères dans le cadre de la Fête des Sciences en Brocéliande. (Maxent)

Agenda

Novembre

Vendredi 5 novembre, 19h15

Le ciel étoilé

Soirée d'observation du ciel étoilé à 19h15. Voyage à travers la voûte céleste pour une découverte des constellations à l'œil nu et une observation des objets du ciel profond au télescope. Chaque 1er vendredi du mois mediation-sbp@univ-rennes1.fr ou 06 43 45 44 51.

Samedi 6 novembre, 9h-11h30
Plélan-le-Grand,

Repair Café

Retrouvez les bricoleuses et bricoleurs pour tenter de sauver vos objets en panne : ordinateurs, électroménager, vêtements... Tous les 1^{ers} samedis du mois. 18, av. de la Libération. Inscriptions au 02 99 06 88 90 - accueil@linterval.org

Samedi 13 novembre, 10h-12h
Paimpont, Station biologique

Jeu grandeur nature

Jeu grandeur nature pour découvrir la Station universitaire et ses trésors. Autre date : samedi 11 décembre. mediation-sbp@univ-rennes1.fr ou 06 43 45 44 51.

Samedi 13 novembre, 20h30
Bréal-sous-Montfort, Centre culturel

Les costics awards

Spectacle-concert présenté par Costic. Places en vente au Carrefour Market de Bréal-sous-Montfort. Organisé par le club de baseball Les Blacks Panthers.



Jeudi 18 novembre, 18h30
Saint-Péran, maison des associations

Soirée associations

Pour les associations du territoire. Visite de

la maison communautaire des associations, questions-réponses sur les subventions 2022, conseils aux associations. Inscription obligatoire : 02 99 06 32 45

Dimanche 21 novembre
Saint-Thurial

Rando VTT

Organisée par le club de VTT de Saint-Thurial. Info sur <https://vtt-st-thurial.blogspot.com>

Dimanche 21 novembre, 17h
Saint-Péran, Église

Concert

C'est à Douarnenez, ville portuaire du bout du monde, qu'est né DIA.T, au gré des courants et des voyages, mêlant vents océaniques d'Atlantique et d'Océan Indien. Le trio nous transporte vers un ailleurs envoûtant. Les influences sont malgaches, bretonnes, africaines ou encore européennes. La musique de DIA.T fait découvrir un monde musical plein de richesses, plus vaste qu'on ne l'imagine, d'inspiration ethnique

Jeudi 25 novembre, 9h15
Plélan-le-Grand, La Canopée

Tous à table !

Les infirmières du réseau Asalée et L'InterVal vous proposent des ateliers autour de l'alimentation. Chaque mois un thème est abordé et des recettes proposées. Inscriptions au 02 99 06 88 90 - accueil@linterval.org
Autre date : 13 janvier

Jeudi 25 novembre, 20h
Bréal-sous-Montfort, salle Iris

Soirée d'échanges

Le Relais Parents Assistants Maternels vous propose une soirée d'échanges sur la motricité libre, animée par Delphine Meyer. Tout public. Sur inscription : 02 99 06 84 45 - rpam@cc-broceliande.bzh

Jeudi 25 novembre, 20h30
Bréal-sous-Montfort, Centre culturel

Les discrètes

Adaptation du livre de la Pleumeleucoise Anne Lecourt par la compagnie Quidam théâtre. Spectacle gratuit, dans la limite des places disponibles. Sur inscription obligatoire auprès de l'agence départementale de Brocé-

liande, myriam.daligault@ille-et-vilaine.fr - 02 99 02 31 05

Décembre

Du 17 décembre au 2 janvier
Paimpont

Les rendez-vous avec la Lune

Ils reviennent ! Après deux ans d'absence les Rendez-vous avec la Lune reviennent à Paimpont. Rendez-vous sur l'esplanade de l'abbaye de Paimpont, pour découvrir le nouveau spectacle écrit par Fred Renno et mis en scène par Spectaculaires, allumeurs d'images.

Tous les soirs de 18h à 20h. Une projection toutes les 30 minutes.

Renseignements
02 99 06 84 45

Janvier

Dimanche 16 janvier, 11h
Monterfil, médiathèque

Akiko Amoureuse

Spectacle de la compagne Cédille. Tout public Dans le cadre des Bottes de 7 lieux 2022. Inscriptions : 02 99 07 95 35

Mercredi 19 janvier, 15h
Maxent, médiathèque

Atelier sérigraphie

Créé ton livre à la façon d'Antoine Guillonné. Pour les 8-12 ans. Dans le cadre des Bottes de 7 lieux 2022. Autre date : 26/01. Inscriptions : 02 99 06 76 04

Samedi 22 janvier, 16h & 17h
Saint-Péran, La Gonelle

Secrets de samourais

Spectacle de Kamishibai, par Philippe Robert. A partir de 6 ans. Dans le cadre des Bottes de 7 lieux 2022. Inscriptions : 02 99 06 84 45

Samedi 29 janvier

Paimpont, Station biologique

Comptage des oiseaux

Animation ornithologique dans le cadre du week-end national de comptage des oiseaux des jardins. mediation-sbp@univ-rennes1.fr ou 06 43 45 44 51.

Février

Samedi 5 février

Paimpont, Station biologique

Découverte des tourbières

Dans le cadre de la journée mondiale des zones humides. mediation-sbp@univ-rennes1.fr ou 06 43 45 44 51.

Samedi 5 février

Paimpont, Station biologique

Stage d'initiation à l'astronomie

Stage Grande Ourse : les 7 & 8 février pour les 11-17 ans
Stage Petite Ourse : 10 & 11 février pour les 8-12 ans. mediation-sbp@univ-rennes1.fr ou 06 43 45 44 51.

Mercredi 16 février,
10h-12h & 14h-17h

Plélan-le-Grand, médiathèque

Créé ton personnage de manga

Atelier enfants et ados Dans le cadre des Bottes de 7 lieux 2022. Inscriptions : 02 99 61 80 03

Mars

Samedi 19 mars, 16h
Saint-Thurial, médiathèque

Le chant du bambou

Concert de Véronique Piron et Hiromi Asai. Tout public. Dans le cadre des Bottes de 7 lieux 2022. Inscriptions : 09 52 65 34 72

Afin de toujours mieux vous informer et de rester en contact avec vous, la Communauté de communes renforce sa présence sur les réseaux sociaux. Vous pouvez donc suivre toute notre actualité sur notre page Facebook (plus de 2000 abonnés) : @ccBroceliande.

ASSOCIATIONS : QUELLES SUBVENTIONS ?

Vous êtes bénévole dans une association, et vous aimeriez connaître les aides et subventions mobilisables pour soutenir votre activité ? Différentes solutions vous sont proposées

Pour vous apporter des réponses concrètes, la Communauté de communes de Brocéliande s'associe avec le Pôle Économie Sociale et Solidaire du Pays de Brocéliande. A cette fin, des permanences dédiées se tiennent un mardi sur deux, de 18h à 19h, à la maison communautaire des associations à Saint-Péran. Anne Bruzac, la coordinatrice du pôle ESS vous y accueille pour répondre à vos questions sur le fonctionnement des associations.

Formations

Le pôle Économie Sociale et Soli-

daire vous propose aussi des formations. Communication, gestion du conflit, subventions, appels à projets, gouvernance, etc., les thématiques sont nombreuses. Retrouvez tout le programme sur : <https://ess-broceliande.bzh>, rubrique Formation.

Prochaines dates de permanences : mardi 9 novembre, mardi 23 novembre, mardi 7 décembre, à partir de 18h, sans rendez-vous. Possibilité de visio.

Les aides de la Communauté de communes

Chaque année, la Communauté de communes soutient financièrement des associations sportives, culturelles, de solidarité, etc., reconnues d'intérêt communautaire. En 2020, elle a ainsi versé 261 509 € en faveur du sport et de la culture. Pour connaître, les types d'actions éligibles, les critères et les conditions d'octroi :

- Contactez le pôle services aux habitants de la Communauté de communes : anne-sophie.get-coquaire@cc-broceliande.bzh.
- Participez à la réunion d'information aux associations le jeudi 18 novembre, à 18h30, à la maison communautaire des associations à Saint-Péran.
- Consultez le site de la Communauté de communes. Vous y trouverez à partir du 18 novembre le dossier de demande de subvention pour l'année 2022.

Bougez !

EN VÉLO ÉLECTRIQUE

Autrefois marché de niche, la vente de vélos à assistance électrique s'est emballée ces dernières années, particulièrement après le confinement de 2020. Et c'est tant mieux, aussi bien pour la planète que pour votre santé !

C'est un fait, en France, 74 % des trajets-domicile sont encore réalisés en voiture* ; la plupart s'effectuant, qui plus est, en solo. C'est ainsi que ces "voyages" quotidiens représentent une émission de 12 millions de tonnes de CO₂. Un enjeu à la fois écologique et de santé publique.

Le vélo électrique semble donc la bonne alternative, pour limiter l'impact de nos déplacements sur l'environnement. En effet, moins fatiguant que la traditionnelle bicyclette, il est bien moins polluant que la voiture.

Le vélo électrique est par ailleurs bon pour

vos santé. Jambes, dos, coeur, il fait travailler tout le corps. Après quelques mois d'utilisation, nombreux sont les utilisateurs à observer une amélioration de leur fonction cardiorespiratoire. Vous pouvez même de temps à autre couper l'assistance électrique pour une activité physique plus intense.

Il est également possible de combiner plusieurs modes de transports : vélo + bus, marche à pied + covoiturage... Une aire de connexion intermodale existe d'ailleurs à Plélan-le-Grand, rue des korrigans.

Aide à l'achat

Vous souhaitez vous mettre au vélo électrique ? La Communauté de communes vous aide à financer votre achat, en vous octroyant 100 € de subvention. Cette aide est cumulable avec l'aide de l'État, et n'est pas soumise à conditions de ressources.

Info et dossiers de demande

www.cc-broceliande.bzh - 02 99 06 84 45
cecile.piel@cc-broceliande.bzh

Réduisez vos déchets : passez aux

COUCHES LAVABLES

Valérie s'est lancée dans l'utilisation des couches lavables à la naissance de son deuxième enfant, Victhor. Pour cela elle a dû dépasser plein de préjugés, mais elle ne le regrette pas !

Valérie, de qui est composée votre famille ?

Nous sommes 4 à la maison : mon compagnon, ma fille Lily et Victhor qui a 14 mois.

Aviez-vous utilisé des couches lavables lorsque Lily était petite ?

Pas du tout ! J'avais même plein d'a priori à ce sujet. Je dois avouer que cela me rebutait un peu. Les questions d'hygiène me posaient vraiment problème. J'avais notamment peur des odeurs, de devoir laver les selles de mon enfant...

Qu'est-ce qui vous a poussé à vous lancer ?

C'est une combinaison de plusieurs choses. J'ai été interpellée par une affiche de la Communauté de communes. Cette dernière aide financièrement les familles à se lancer. Du coup, dans ma tête, cela "cautionnait" la démarche. Qui plus est, Victhor est gardé au multi-accueil communautaire, La Cabane, et l'équipe utilise des couches lavables. Je leur ai donc demandé conseil, j'ai pu voir comment cela fonctionnait et être rassurée quant à l'utilisation. Et puis ce qui a achevé de me convaincre, c'est la composition des couches jetables. J'en utilise toujours un peu, mais je suis convaincue que les couches lavables sont meilleures pour la santé de mon enfant.

Comment a réagi votre entourage ?

Je dois dire qu'ils ont été sceptiques. Ils étaient restés sur les couches lavables de nos mères et de nos grand-mères. Avant de me lancer j'ai fait pas mal de recherches avec ma mère et elle a reconnu que cela avait beaucoup changé, du coup elle m'a soutenue dans ma démarche.

Quels sont selon vous les avantages et les inconvénients ?

Côté inconvénient, je dirai qu'il faut s'adapter pour habiller l'enfant, car les couches lavables sont plus épaisses que les couches jetables. Pour les avantages, il y a, pour moi, la question de la santé mais aussi la question économique. J'ai fait le calcul, et l'investissement que j'ai fait dans les couches lavables représente seulement 10% de ce que j'avais dépensé pour Lily en couches jetables.

Que diriez-vous à des parents qui hésitent ?

Que c'est bien plus facile qu'il n'y paraît et que cela ne prend pas plus de temps, contrairement à ce que l'on pourrait penser. Il faut tester. Des associations proposent des kits d'essai. Je leur dirai aussi, c'est l'expérience qui me l'a appris, qu'il faut bien laver plusieurs fois les couches avant leur utilisation afin qu'elles soient bien absorbantes. Il faut impérativement le faire plusieurs fois. Et il ne faut pas hésiter à mettre deux inserts pour éviter les fuites. Enfin, déculpabilisez ! On peut y aller par étape, on peut aussi alterner entre couches lavables et couches jetables.

AIDE À L'ACHAT

Vous êtes convaincus par le témoignage de Valérie et vous désirez vous lancer ? Que vous soyez parents ou assistant.e.s maternel.le.s, la Communauté de communes de Brocéliande vous aide à financer l'achat de vos couches.

Cette aide correspond à 40 % du prix d'achat TTC. Elle est plafonnée à 200 € et peut être octroyée une fois par famille. Pour les professionnel.le.s l'aide peut atteindre 400 €.

Renseignements

cecile.piel@cc-broceliande.bzh - 02 99 06 84 45

www.cc-broceliande.bzh (rubrique habiter) Rem us tem, que ordi, Pala



REPÈRES CHIFFRÉS

3,5
milliards

C'est le nombre de couches utilisées chaque année en France.

6000

C'est le nombre de couches que nécessite un enfant entre 0 et 2 ans et demi.

1500
euros

C'est le montant dépensé par les familles en 2 ans et demi pour un enfant, pour l'achat de couches jetables.

8



Prenez votre, SANTÉ en main

Le saviez-vous, la Communauté de communes met à disposition des bureaux à Plélan-le-Grand afin de permettre la présence de nombreux médecins spécialistes.

Lutter contre la désertification médicale

Alors que le nombre de médecins ne cesse de baisser, l'accès aux soins, partout et pour tous, est une préoccupation des élus. C'est pour permettre aux habitants de Brocéliande d'accéder à un maximum de consultations que la Communauté de communes met à disposition de médecins spécialistes des bureaux. Au sein du cabinet médical situé

au 3, rue de la Licorne, à Plélan-le-Grand, vous pourrez donc avoir rendez-vous avec un endocrinologue, un hématologue, des chirurgiens digestifs, un orthopédiste, un addictologue, un gériatre, un cardiologue, un pédiatre, des gynécologues, un urologue, un psychologue, un psychiatre et une infirmière.

Retrouvez la liste et les coordonnées sur www.cc-broceliande.bzh

Numérique MONTÉE EN DÉBIT

dans plusieurs communes

Depuis 2019, la Région Bretagne œuvre pour que 100% des foyers bretons bénéficient du haut débit, à travers la fibre, d'ici à 2026.

Dans l'attente de la fibre, des opérations de montée en débit des zones les plus mal desservies de notre territoire ont d'ores et déjà eu lieu.

Ainsi plusieurs kilomètres de câble ont été déployés ces derniers mois. Ces nouveaux équipements vont permettre aux particuliers et aux entreprises d'atteindre des niveaux de débit de 20 Mbit/s, voire plus selon les zones géographiques, via la technologie ADSL.

Plus de 400 foyers concernés

Ainsi 406 foyers de Plélan-le-Grand et Paimpont ont pu bénéficier des mises en service qui se succèdent depuis le 25 août.

Les foyers concernés n'ont pas besoin de changer leurs équipements, néanmoins ils sont invités à contacter leur opérateur téléphonique s'ils souhaitent bénéficier de nouveaux services (TV haut débit, vidéo à la demande, nouvelles chaînes...)



Pour connaître les délais de raccordement de votre foyer, rendez-vous sur : <http://www.thdbretagne.bzh/pratique/cartographie/>





Dossier

TOURISME EN BROCÉLIANDE

Les tendances 2021-2022

Vecteur essentiel de l'économie en Brocéliande, et de l'attractivité du territoire, le secteur du tourisme est en pleine mutation. Au centre des questionnements des acteurs locaux mais aussi des visiteurs : la préservation du patrimoine.

Tourisme

QUI FAIT QUOI ?

Le développement du tourisme en Brocéliande nécessite l'intervention de plusieurs acteurs.

La Communauté de communes de Brocéliande

C'est elle qui fixe les orientations politiques en matière de tourisme. Elle souhaite développer un tourisme durable et responsable prenant en compte les impacts environnementaux, sociaux et économiques sur le territoire, tout en répondant aux besoins et demandes des visiteurs. Elle veille aussi à l'équilibre territorial entre l'attractivité touristique de Paimpont et les communes du territoire.

L'office de tourisme

C'est à lui que la Communauté de communes confie la promotion du territoire, l'accueil et l'information du public et l'exploitation d'un certain nombre d'équipements : La Porte des Secrets, la boutique de l'office de tourisme, le local d'information touristique situé sur l'aire de repos de Paimpont-Brocéliande, à Plélan-le-Grand (RN24).

La commune de Paimpont

Elle développe sa stratégie de développement touristique communale tout en suivant les actions de promotion et de valorisation du territoire en étroite collaboration avec Brocéliande Communauté. Elle réfléchit et met en œuvre les programmes d'aménagement, de circulation, de signalétique liée à l'activité touristique. Enfin, elle assure le développement, la promotion et le suivi du fonctionnement du Camping municipal.

Destination Brocéliande

C'est l'une des dix destinations définies par la Région Bretagne, dans le cadre du développement touristique à l'échelle régionale. Elle regroupe 5 intercommunalités qui travaillent de concert pour penser le tourisme au-delà des frontières départementales, en raisonnant autour de la notion de "bassin touristique".

Mais que recherchent LES TOURISTES ?

Les attentes des touristes ont évolué ces dernières années, quelles sont ces tendances qui s'installent durablement ?

Première grande tendance : le bien-être ! Nos visiteurs veulent prendre le temps, se rapprocher de la nature, découvrir le territoire sur l'eau, en forêt. Déconnecter du quotidien, c'est ainsi l'objectif de leurs vacances. Et on ne saurait leur en vouloir ! Ces touristes privilégient donc les activités sportives et les sorties ludiques en famille.

Le souci de l'environnement

C'est l'une des préoccupations qui s'impose chez les vacanciers. Ils sont ainsi nombreux à rechercher une mobilité plus verte, ce qui explique sans aucun doute le boom du vélo électrique. Dans la même veine, ces touristes sont à la recherche d'une consommation de produits locaux, valorisant une agriculture bio, raisonnée et citoyenne. Ils sélectionnent aussi les marques véhiculant une image d'"écotourisme", leur garantissant des activités touristiques respectueuses de l'environnement.

Et l'hébergement ?

Côté hébergement, fini les hébergements standardisés ! Le touriste d'aujourd'hui veut de la personnalisation. Il est à la recherche de logements thématiques : décor, ambiance, architecture, logement flottant ou dans les arbres... Autre tendance, la recherche d'hébergements meublés, toujours plus grands, pour des vacances en famille ou entre amis. Et toujours ce souhait de limiter l'impact sur l'environnement avec la recherche d'éco-gîte.

Retrouver le monde d'avant

Enfin, les visiteurs souhaitent plus que tout retrouver la vie d'avant. Festivals, spectacles, événements, etc., ils veulent se retrouver, faire la fête. Alors donnons leur rendez-vous en 2022 en Brocéliande !



Le point de vue de l'élue

EN CHIFFRES*



59%

des Français
sont partis en
vacances à
l'été 2021



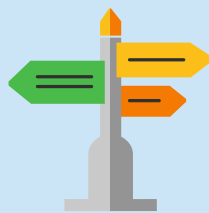
89%

des séjours
ont été effec-
tués en France

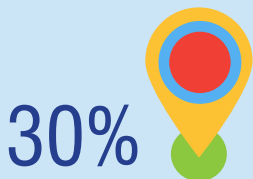


219 641

personnes ont franchi
la porte de l'Office de
Tourisme, en 2019.



En 2019,
16% des touristes en
Brocéliande venaient
d'Ille-et-Vilaine,
9% de Loire Atlantique,
6% du Morbihan,
5% de la région Parisienne,
5% des Côtes d'Armor,
4% du Finistère



30%

des séjours s'effectuent à
la campagne, 40% à la mer,
12% à la montagne, 19% à
la ville.



9 jours. C'est la durée moyenne
des séjours en France



Fabienne Savatier est Vice-présidente de la Communauté de communes, en charge du tourisme. Elle est aussi adjointe à Paimpont et élue au sein de la Destination Brocéliande.

Quelles sont les perspectives pour 2022 en matière de tourisme ?

Pour la Communauté de communes de Brocéliande, le dossier principal sera la fin des travaux engagés en 2020 à l'Office de Tourisme. Grâce aux nouveaux aménagements, nous pourrions accueillir les quelques 100 000 visiteurs annuels dans de meilleures conditions.

Nous allons aussi nous engager dans une démarche qui doit conduire au classement en catégorie 1 de l'établissement. Si nous obtenons cette classification, ce sera gage de la qualité d'accueil au sein de l'Office de Tourisme ainsi qu'une reconnaissance du travail de l'équipe.

Quelles sont, selon vous, les grands enjeux qui vont se poser dans les 5

prochaines années ?

La thématique phare sera sans aucun doute celle du tourisme durable qui vise à faire découvrir nos richesses naturelles sans les détériorer. Il en va de la pérennité de l'activité touristique. Nos sites légendaires accueillent chaque année des centaines de milliers de personnes, ce qui a évidemment des conséquences sur la biodiversité. Nous devons donc éduquer les visiteurs au respect de notre patrimoine. Nous avons déjà fait des aménagements au Val-sans-Retour, afin de limiter l'impact de ces flux. Nous avons aussi mis en place des navettes fonctionnant au gaz, afin de limiter le déplacement des voitures. La Communauté de communes est très soucieuse de préserver le patrimoine naturel et légendaire qui lui est offert, et souhaite donc mener une politique volontariste en la matière. Nos actions ont non seulement pour objectif de rendre agréables les visites des touristes mais aussi de maintenir la qualité de vie des habitants. Nous travaillons aussi à rediriger les touristes vers d'autres communes du territoire car Paimpont n'est pas la seule à regorger de richesses.

Et du côté de la Destination Brocéliande ?

En collaboration avec la Destination Brocéliande, nous allons engager un travail autour du Tombeau de Merlin. Nous voulons réenchanter ce lieu qui accueille des dizaines de milliers de visiteurs chaque année. Nous souhaitons lui redonner sa dimension paysagère, historique et patrimoniale. Cela nécessite à la fois d'aménager un parking qui puisse accueillir les voitures et cars qui encombrant les voies communales, et des aménagements permettant de redécouvrir le tombeau de Merlin dans un écrin de verdure.

Enfin, la Destination Brocéliande souhaite soutenir et encourager les restaurateurs et hôteliers à travailler en circuit court et ainsi permettre à tous les acteurs locaux de participer à l'activité économique issue du tourisme.

11



12

PRENEZ LA CLEF DES MONDES

Un café-librairie à Plélan-le-Grand

Comment passe-t-on de docteurs en sciences à libraires ? C'est l'aventure unique que vivent Morgane et Annegret.

Centre-bourg de Plélan-le-Grand, mardi 14h. En passant le pas de la porte de la toute nouvelle librairie, La Clef des Mondes, on n'a qu'une envie : s'acheter un bon bouquin, prendre un thé et s'asseoir. S'asseoir pour prendre le temps de discuter avec Morgane et Annegret, deux femmes au parcours atypique, devenues libraires l'été dernier, à la faveur d'une blague. Morgane nous raconte cette belle aventure qui ne fait que commencer.

Morgane, quelle est cette petite blague qui vous fait, Annegret et vous, devenir libraires alors que vous étiez chercheuses ?

Nous nous connaissons depuis longtemps toutes les deux. Annegret était ma tutrice lorsque j'ai rédigé ma thèse. Nous savons toutes les deux que la vie de chercheuse est difficile, car les places sont chères. Alors quand j'ai commencé à me demander ce que je ferai après ma thèse, j'ai dit en rigolant que j'aimerais bien ouvrir un café-librairie. Lorsque Annegret est revenue de vacances à l'été 2020, elle avait mûri l'idée, s'était beaucoup documentée et voulait qu'on se lance. Et voilà, nous avons ouvert les portes de La Clef des Mondes à peine un an après cette folle idée.

Ce projet, s'il est éloigné de votre parcours initial, s'inscrit pourtant dans une certaine continuité.

Il n'est en effet pas si éloigné que cela. En ce qui me concerne, je me suis toujours intéressée aux livres, y compris dans mes projets de recherches. Et puis, Annegret et moi, nous sommes sensibles à ce que peuvent produire les gens aussi bien en termes de connaissances et d'observations scientifiques, qu'en termes d'idées ou d'échanges. C'est ce que nous



voulons valoriser au sein de la librairie, notamment grâce à des cafés des sciences, des débats, des expositions...

Cela influe sans doute sur le type de livres que vous proposez ?

Évidemment, nous proposons pas mal d'ouvrages en lien avec les sciences, la nature, les voyages, l'écologie... Mais pas seulement. Nous proposons beaucoup d'autres thèmes, nous avons aussi un rayon jeunesse. En revanche, nous proposons essentiellement des romans graphiques, des BD et des albums. Il y a évidemment des romans et des essais dans toutes ces belles étagères que nous avons récupérées en Allemagne, dans une librairie !

Car c'est aussi ça l'esprit de votre lieu, une consommation responsable ?

Oh que oui ! Tout le mobilier a été récupéré. Les quelques éléments qui ont été créés, l'ont été en bois local par une menuisier de Rennes. La mise à nu du mur en pierre a été réalisée dans le cadre d'un chantier participatif. Tout cela montre bien l'esprit que nous voulons donner à ce lieu.

La clef des mondes

14, place de la République - Plélan-le-Grand
09 52 05 82 67

 [clef.des.mondes](https://www.facebook.com/clef.des.mondes)

UNE BIOCOOP A BRÉAL

Après l'ouverture de la Biocoop de Plélan-le-Grand, un nouveau magasin a ouvert ses portes à Bréal-sous-Montfort.

Jérémy Chedemail connaît bien Biocoop et pour cause, il y a démarré sa carrière en 2004, sur une plateforme logistique du réseau. Et puis, il a évolué et, il y a quelques mois, il a décidé de se lancer en prenant la gérance d'un nouveau magasin à Bréal-sous-Montfort.

Ce qui plaît à Jérémy dans cette nouvelle aventure, "c'est de travailler un maximum avec les producteurs locaux. Trente d'entre eux fournissent le magasin. Ils vivent dans un rayon de 25 km autour de Bréal, cinq sont même sur la commune", explique-t-il. Car il le constate au quotidien, la tendance en matière de consommation alimentaire est au local. "Au-delà de la question d'une alimentation bio et saine, les clients veulent surtout savoir d'où viennent les produits", poursuit-il.




Un magasin zéro déchet

Le combat de Jérémy, au quotidien, c'est la réduction des déchets. Il détaille : "Ici, nous n'en avons quasiment pas. L'enseigne récupère les films en plastique et les cartons. Ces derniers sont aussi ramassés par le SMICTOM ou mis à disposition de notre clientèle." Pour pousser la démarche encore plus loin, les fruits et les légumes ayant dépassé la maturité sont récupérés par l'une des productrices, afin de nourrir ses poules. Les produits laitiers, par un autre producteur, pour ses cochons." Résultat, le magasin ne produit quasiment pas de déchets.

Biocoop Biocéliande

54, rue de Montfort - Bréal-sous-Montfort
02 99 67 40 21

 [Biocoop Biocéliande](https://www.facebook.com/biocoop.bioceliande)

Accompagnement des entreprises

L'EXEMPLE DE DZUMAC

Le territoire de Brocéliande Communauté connaît le plus important taux de croissance en matière de création d'entreprises en Ile-et-Vilaine. Cette vitalité, la Communauté de communes et ses partenaires institutionnels l'entretiennent en accompagnant les porteurs de projets, comme en témoigne l'expérience de Fred et Stéphanie, qui ont agrandi leur magasin de cycles Dzumac, à Plélan-le-Grand.

Fred, d'où vous vient cette passion du vélo ?

J'ai fait mon service militaire en Nouvelle Calédonie, et c'est là-bas que je me suis mis au vélo, plus particulièrement au VTT. Très vite les sentiments d'aventure, d'évasion mais aussi l'adrénaline m'ont rendu accro. A mon retour, je me suis formé et, une expérience en entraînant une autre, j'ai été amené à monter plusieurs magasins. C'est ainsi que Dzumac est né en 2012, à Plélan-le-Grand.

Vous êtes désormais dans un nouveau magasin, racontez-nous cette évolution...

Nous étions auparavant dans un autre local, pas très loin. Nous avons eu l'opportunité à la fois d'acheter et d'agrandir le magasin. Cela correspondait bien à la croissance de notre entreprise. Le secteur du vélo est en expansion permanente, avec toujours de nouveaux produits, une technicité sans cesse en progrès. Quant au Covid, il a boosté les ventes d'un univers déjà porteur.

Aujourd'hui, nous proposons des VTT, des gravels, des vélos de route, des VTC, des vélos de ville, avec ou sans assistance électrique. Notre clientèle est constituée de passionnés qui veulent des produits résistants et être conseillés comme il se doit. Nous équipons aussi les enfants, les personnes à mobilité réduite, les personnes qui partent en voyage...

Avez-vous été accompagné dans cette évolution ?

Nous avons reçu le soutien de la Communauté de communes et de la Région dans le cadre du Pass Commerce et Artisanat. C'est un véritable coup de pouce. Par ailleurs, nous avons bénéficié d'un prêt d'honneur via Initiative Brocéliande. Nous avons déjà été soutenus lors de la création du magasin. Là, il s'agit non pas d'une subvention mais d'un prêt à taux 0. Il faut défendre son dossier ; tout est passé au peigne fin par un jury composé de chefs d'entreprises, de banquiers... Des questions auxquelles nous n'aurions pas spontanément pensé sont soulevées. C'est à la fois très stressant mais aussi enrichissant car on en repart avec plein de pistes d'amélioration.

Ces deux aides nous ont permis de mettre un peu plus l'accent sur l'éclairage dans notre magasin, de se faire plaisir sur l'enseigne, d'avoir deux poêles à pellets à la place de notre ancien poêle à bois. Côté rénovation, nous avons beaucoup œuvré nous-même, et fait le choix d'un bâtiment écologique où nous avons privilégié le bois et le métal. Notre choix c'est aussi porté vers des artisans locaux.

Dzumac

34, av. de la Libération - Plélan-le-Grand
02 99 61 28 33



LA RÉGION BRETAGNE MOBILISÉE

En matière de développement économique, Brocéliande Communauté travaille main dans la main avec plusieurs partenaires institutionnels, au premier rang desquels la Région Bretagne. Les deux structures portent ensemble le dispositif de Pass Commerce et Artisanat, qu'elles co-financent à parts égales. Lancée en 2017, cette opération vise à moderniser et dynamiser les centres bourgs des communes en soutenant les activités commerciales indépendantes qui contribuent à la vie locale.

Si le dispositif visait initialement le financement de travaux d'investissement, il a évolué depuis la crise sanitaire. Il est désormais possible de financer la création d'un site Internet, afin de favoriser la présence commerciale en ligne des entreprises bretonnes.

Instruction

L'éligibilité des dossiers, est instruite par la Chambre de Commerce et d'Industrie, ainsi que la Chambre des Métiers et de l'Artisanat. L'occasion pour elles deux d'aller la rencontre des entrepreneurs pour les conseiller sur l'avenir et le développement de leur entreprise, les évolutions possibles...

Pour connaître les critères d'éligibilité au Pass Commerce et Artisanat :
melanie.berhault@cc-broceliande.bzh - 02 99 06 84 45

14

Happy birthday

20 ANS, ÇA SE FÊTE

En 2021, le réseau des médiathèques fête ses 20 ans. A cette occasion, il vous réserve de jolies surprises pour cette fin d'année.

Créé en 2001, le réseau des médiathèques de Brocéliande est l'un des premiers à avoir vu le jour en Ile-et-Vilaine.

Pour fêter son anniversaire, les bibliothèques organisent une grande loterie. Ainsi, à l'approche des fêtes de fin d'année, des tickets gagnants et perdants seront distribués au public à chaque prêt effectué en médiathèque



(Bréal-sous-Montfort, Maxent, Monterfil, Paimpont, Plélan-le-Grand, Saint-Thurial & Treffendel) Les tickets gagnants permettront de remporter des livres spécialement sélectionnés par les bibliothécaires pour l'occasion.

Alors plus que jamais : lisez ! Empruntez des documents et multipliez ainsi vos chances de gagner !

LE RÉSEAU DES MÉDIATHÈQUES : C'EST QUI, C'EST QUOI ?

Les sept médiathèques de Brocéliande sont rassemblées en réseau afin de monter des projets culturels en commun sur le territoire. Coordonné par la Communauté de communes de Brocéliande, ce réseau organise et participe à bon nombre d'événements culturels chaque année : les Bottes de 7 lieux, la Semaine de la Petite Enfance, ses participations au Rendez-vous avec la Lune, ses séances de bébés lecteurs...

1 carte, 110 000 documents

Le réseau offre la possibilité aux abonnés d'avoir accès au 110 000 livres, albums, magazines et autres DVD disponibles dans les 7 bibliothèques. Vous êtes inscrit à Maxent ! Pas de problème, vous pouvez emprunter un livre de Bréal-sous-Montfort, par exemple. Le compte lecteur vous permet également de réserver en ligne vos documents et de vous les faire livrer dans la bibliothèque de votre choix. www.mediathèques-broceliande.fr

LES BOTTES DE 7 LIEUX

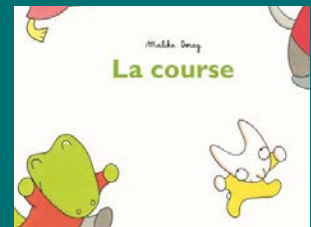
Après deux ans d'absence pour cause de COVID, les Bottes de 7 lieux sont de retour. C'est LE grand rendez-vous annuel des médiathèques avec une programmation dans chacune d'entre elles. Le thème retenu pour cette nouvelle édition : le Japon. A partir du 4 janvier et jusqu'au mois de mars, vous pourrez donc assister à deux nombreuses animations : expositions, rencontres avec des artistes, atelier sérigraphie, atelier cuisine spectacles...



Saison 2 IL ÉTAIT UN BÉBÉ

Après le succès de la première édition, la Communauté de communes de Brocéliande relance son opération "Il était un bébé". Avis à tous les parents qui ont eu un bébé en 2021 !

Parce qu'il n'est jamais trop tôt pour s'aventurer dans l'univers merveilleux des livres, la Communauté de communes de Brocéliande offre un album à votre tout-petit, à l'occasion de sa naissance. Cette initiative vise à ouvrir, dès leur plus jeune âge, les enfants à la culture, tout en développant le lien parent-enfant à travers le livre. "Il était un bébé" vient également compléter l'offre déjà existante en la matière, avec les séances de bébés lecteurs dans les médiathèques, les spectacles vivants et les ateliers artistiques du RPAM.



Cette année, c'est l'album La Course, de Malika Doray qui a été choisi.

Pour participer, il faut :

- résider dans l'une des huit communes de la Communauté de communes de Brocéliande
- adresser un mail à elodie.tertrais@cc-broceliande.bzh
- joindre à votre mail un extrait d'acte de naissance ou d'adoption

Les familles pourront toutes venir retirer le livre à l'occasion d'un moment convivial le 4 décembre, à 11h.

Je fête mes 18 ans avec le Pass Culture

300€ OFFERTS

Depuis le mois de mai, le Ministère de la culture offre 300 € à chaque jeune de 18 ans pour pouvoir s'acheter des biens culturels.

Parce que l'accès à la culture est un droit, qu'elle doit faire partie du quotidien de chacun d'entre nous, sans que la question financière ne soit un frein, le Ministère de la Culture a généralisé l'accès au Pass Culture qui était testé dans 14 départements depuis 2017.

Pour acheter quoi ?

Grâce aux 300 € offerts, les jeunes pourront s'acheter des produits culturels chez l'un des 4600 partenaires recensés sur la plateforme :

- des places et des abonnements pour des spectacles vivants, le cinéma, des concerts, des médiathèques, des festivals...
- des cours de danse, de théâtre, de musique, de chant, de dessin...
- des biens culturels : livres, BD, DVD, CD, disques vinyles, instruments de musique..
- des services numériques : jeux vidéo et musique en ligne, vidéo à la demande, ebooks, abonnements à la presse en ligne...



- des rencontres avec les artistes, des conférences, des dédicaces, des répétitions de spectacles, des découvertes des métiers...
- des visites de musées, de lieux historiques, de centres d'art...
- du matériel pour les beaux arts : calligraphie, dessin, peinture, street art..

Comment en bénéficier

Chaque jeune peut s'inscrire sur la plateforme du premier à l'avant dernier jour de ses 18 ans.

Pour obtenir les 300 euros :

- télécharger l'application web/mobile Pass Culture
- fournir une pièce d'identité en cours de validité
- grâce à un système de géolocalisation, l'application propose toutes les offres culturelles à proximité.

A noter, les jeunes ont deux ans pour dépenser ces 300 €

Besoin d'aide ?

Contactez Charlotte Le Dréau , Service Info Jeunes
07 72 66 25 34
info.jeunesse@cc-brocéliande.bzh

DEVENEZ VOUS AUSSI PASSEURS DE CULTURE

Parce que les acteurs culturels locaux ont bien des choses à faire découvrir aux jeunes, ils sont invités à s'inscrire sur le site pass.culture.fr. Que vous soyez une association ou un commerce, une structure publique ou privée, que vous proposiez des cours, des activités, des produits, des événements ou des services, que ces propositions soient gratuites ou payantes, n'hésitez pas à sauter le pas. Cela vous offrira une belle visibilité auprès des jeunes du territoire et des alentours, et vous leur permettrez ainsi de découvrir l'offre locale.

Besoin d'aide ?

Contactez Élodie Tertrais, coordinatrice culture
02 99 06 84 45 - elodie.tertrais@cc-brocéliande.bzh

ACTU

Explore tes possibles

Et si c'était déjà le temps de se poser les bonnes questions sur l'orientation ? Charlotte, l'animatrice du SIJ de Brocéliande accueille, tout au long de l'année, les jeunes qui s'interrogent sur :

- les différents métiers,
- la voie professionnelle, technologique ou générale,
- les différentes spécialités du bac général,
- l'orientation après le lycée,
- les démarches à suivre pour rechercher un stage, une alternance ou un apprentissage,
- les subtilités de Parcoursup,
- les options possible après l'arrêt de ses études en cours d'année...

En route pour le monde

Envie de partir à l'étranger ? Le SIJ informe les jeunes sur tout les options possibles :


- études, stage,
- travail, job d'été,
- départ au pair,
- séjour culturel/linguistique,
- volontariat/bénévolat
- vacances...

Charlotte dispose aussi de toutes les informations sur les aides financières qui peuvent être octroyées dans le cas de ces différents types de départs.

Contact

Charlotte Le Dréau
Service Info Jeunes
07 72 66 25 34
info.jeunesse@cc-brocéliande.bzh

Suivez le SIJ sur les réseaux sociaux

 [sij_brocéliande](https://www.instagram.com/sij_brocéliande)

 [brocéliandeSIJ](https://www.facebook.com/brocéliandeSIJ)

Rendez-vous avec La
L#7UNE

17 décembre
au 2 janvier 2022

Projections de 18h à 20h
toutes les demi-heures (dernière projection à 19h30)

PAIMPONT

Nouvelle création
de Spectaculaires, allumeurs d'images
sur un conte original de Fred Renno



DESSINE @ DESSEIN

Programme : tourisme-broceliande.bzh



Communauté de Communes
Cœur de la Brocéliande