

n°48
nov. 2022

brécilien le mag

Portrait :
Fred Renno,
raconteur
d'histoires

..... p. 16

Dossier
Les actions de
Brocéliande
Communauté à
l'horizon 2026

BRÉAL-SOUS-MONTFORT . MAXENT . MONTERFIL . PAIMPONT .
PLÉLAN-LE-GRAND . SAINT-PÉLAN . SAINT-THURIAL . TREFFENDEL

brocéliande
communauté

Constater & se projeter

L'été est désormais un peu loin. Pourtant, il aura marqué à plus d'un titre notre territoire. Soulignons notamment le succès du festival du Roi Arthur qui signait son grand retour. Que de bonheur de voir les festivaliers se ruer vers les concerts, sous un grand soleil qui plus est. De quoi récompenser le travail des centaines de bénévoles.

Moins réjouissants, mais tout aussi marquants : les incendies qui ont ravagé à plusieurs reprises la forêt de Brocéliande. Cet été aura été marqué par la sécheresse. Un phénomène qui se reproduira sans aucun doute à l'avenir, et qui doit nous faire prendre conscience de la fragilité de notre environnement et de l'urgence climatique. Chacun d'entre nous doit, à son échelle, tenter d'agir. C'est pour cela que Brocéliande Communauté s'est engagée dans l'élaboration d'un Plan Climat Air Énergie Territorial qui devrait être définitivement adopté en début d'année prochaine.

Ce souci de la préservation de l'environnement - au sens large du terme - nous l'avons bien entendu intégré à notre projet de territoire. Ce document - dont nous vous proposons de découvrir l'essentiel dans le dossier de ce magazine - nous servira de feuille de route pour les projets que nous devons mener jusqu'à la fin du mandat. Une feuille de route qui a fait l'objet d'une grande concertation, tant avec les élus municipaux et communautaires qu'avec les habitants. Et je tiens d'ailleurs à vous en remercier, car vous vous êtes beaucoup mobilisés. Cela nous aura d'ailleurs permis de constater qu'élus et habitants partageaient une même vision de Brocéliande Communauté. Nous sommes tous très attachés à ce territoire, nous avons conscience de la chance que nous avons d'y vivre et de l'environnement exceptionnel qu'il nous offre.

L'environnement, nous y revenons donc. L'un des défis de ces prochaines années sera la reconquête de la qualité de l'eau. Souvenez-vous, nous vous en avons déjà parlé, en Ille-et-Vilaine, moins de 3% des masses d'eau sont en bon état.

Nous nous soucions beaucoup également de la question de l'énergie, tant du point de vue de son coût que de son impact sur le budget des collectivités. À nous donc de prendre les mesures qui s'imposent.

L'année 2023 sera donc empreinte de défis liés à l'environnement. Il sera donc au cœur de nos réflexions, de tous nos projets.

Même si c'est encore un peu tôt, je vous souhaite à toutes et tous une belle fin d'année.



Bernard Ethoré

LE BRÉCILIEN EST
LE MAGAZINE BROCÉLIANDE
COMMUNAUTÉ

1, rue des Korrigans
35380 Plélan-le-Grand
Tél. 02.99.06.84.45
communication@cc-
broceliande.bzh.
Site internet :
www.cc-broceliande.bzh

Directeur de la publication :
Bernard ETHORÉ

**Responsable de la rédaction
et de mise en page :**
Gaud MENGUY

Crédits photos :
Armada production,
Atelier de l'Argoat,
Pierre Causeret/CLEA,
Fred Renno

Thomas CRABOT, Brocéliande
Communauté, Freepik,
Jardins de Brocéliande

Création de la maquette :
So HO! - ZA Kernoter
6, rue François Lemarié
29000 Quimper

Impression :
Imprimerie Cloître
ZA de Croas ar Neizic
29800 Saint-Thonan

Tirage :
9 310 exemplaires.

04 - C'EST D'ACTU !

- Ensemble, préservons le bocage
- Le vélo, victime de son succès
- Les travaux de la nouvelle crèche ont débuté
- SPANC : des contrôles tous les 4 ans

05 - AGENDA

06 - AU QUOTIDIEN

- Testé pour vous : créer mon compte retraite avec France Services
- Parents d'ados : un mois de l'info spécial job d'été
- Il était un bébé : un livre pour les bébés nés en 2022

07/10 - DOSSIER : le projet de territoire 2022-2027

Il est le fruit d'une démarche structurée qui a été élaborée en concertation avec les habitant-e-s et les élu-e-s communautaires et municipaux de Brocéliande Communauté. Ce diagnostic partagé prend en compte l'identité du territoire (avec ses atouts et ses points d'amélioration), ses valeurs et sa raison d'être « attractif, durable où il fait bon vivre ». Il a permis de prioriser les enjeux et de préciser la définition d'une stratégie territoriale et d'un programme d'action pour les années à venir.



- Un projet construit ensemble
- Le diagnostic territorial
- La définition des enjeux
- La feuille de route
- Les actions

11 - ÉCONOMIE



- L'Atelier de l'Argoat s'engage pour l'environnement et le bien-être des salariés

12/13 - EN TRANSITION



- Recette de saison : tarte au potimarron
- Bricolage d'hiver au jardin
- Je réduis mes déchets à Noël

14/15 - LA CULTURE ET VOUS

- Résidence d'artistes : les visites
- Lire, écouter, voir

16 - PORTRAITS



- Fred Renno, raconteur d'histoires...



Brèves



Victime de son succès

Les crédits alloués par Brocéliande Communauté pour l'aide à l'achat de vélos électriques ont été consommés pour l'année 2021. Depuis 2020, 139 habitants ont pu bénéficier de ce dispositif. La communauté de communes réfléchit désormais à de nouvelles manières d'encourager la pratique du vélo.

Vous pouvez toujours solliciter l'aide de l'État pour l'achat de votre vélo électrique. Elle a été renforcée depuis le 15 août et peut atteindre 400 €.

www.primealaconversion.gouv.fr

Les travaux de la nouvelle crèche ont débuté



Ça y est ! Les travaux de construction de la deuxième crèche communautaire ont débuté depuis le 15 septembre, sur l'îlot du Châtelet, à Bréal-sous-Montfort. Après les travaux de terrassement et de fondation, les travaux de soubassement vont pouvoir débuter dans les semaines qui viennent.

Début 2023, c'est le charpentier qui interviendra. En effet, ce nouvel équipement de 484 m² sera construit en bois, s'inscrivant dans une recherche de performance énergétique élevée et répondant ainsi aux attentes du label « Bâtiment passif / PASSIV HAUS ». Murs à ossature bois, bardage extérieur à claire-voie en douglas et ganivelle de châtaignier, menuiseries extérieures bois/alu triple vitrage, panneaux solaires en toiture, etc., tout est fait pour en faire un bâtiment de haute qualité, à l'instar du Repaire (pôle économique), situé sur la même parcelle.

Cette deuxième crèche ouvrira ses portes en 2024. Elle pourra accueillir 24 places de manière régulière ou occasionnelle, en fonction des besoins des familles.

Environnement

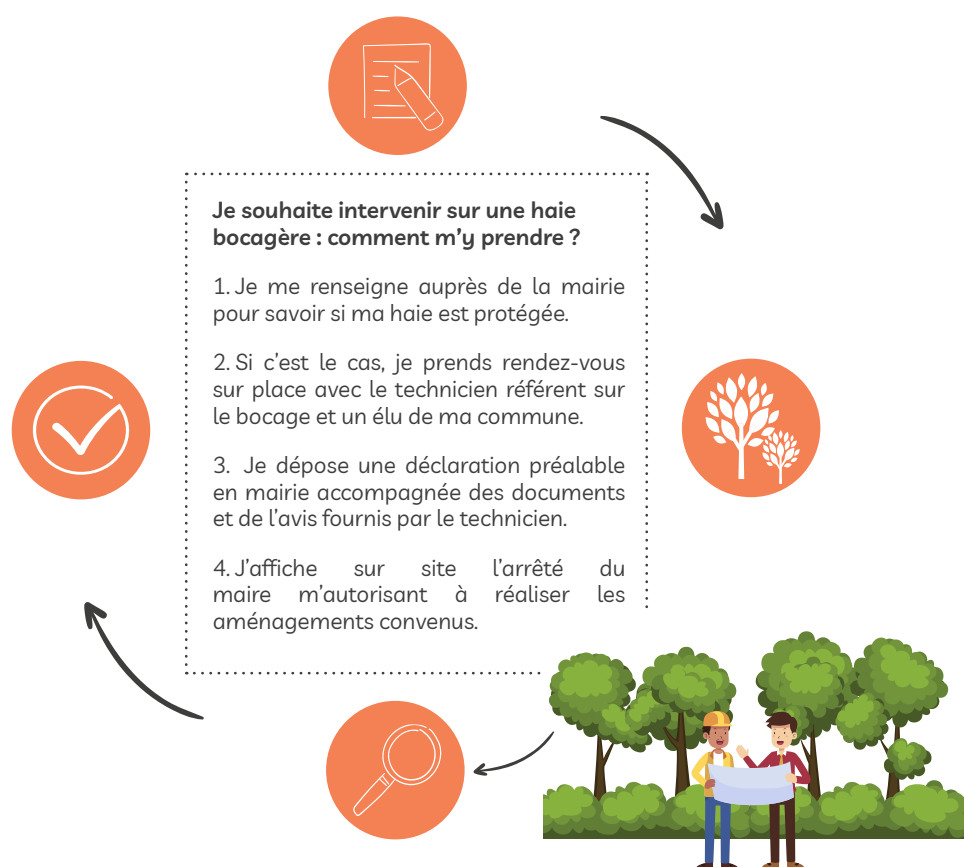
Ensemble, préservons le bocage



Une haie bocagère est une haie composée de plusieurs essences d'arbres et d'arbustes disposés en strates différenciées. Généralement, elle est constituée de végétaux locaux, indigènes, qui poussent sans souci et sont adaptés à la fois au climat et au sol de la région.

Pourquoi les préserver ?

Éléments essentiels de la biodiversité et des corridors écologiques, les haies bocagères jouent un rôle majeur pour le maintien de la qualité des sols et de l'eau. Dans ce contexte, les haies bocagères font l'objet d'une protection différenciée selon leur localisation, et leur entretien peut être soumis à une autorisation municipale. Pour tout renseignement, contacter l'accueil de la mairie concernée.



Assainissement non collectif

Des contrôles tous les 4 ans

À compter de janvier 2023, les contrôles de bon fonctionnement des installations d'assainissement non collectif seront effectués tous les 4 ans (contre 8 ans actuellement). Cette nouvelle fréquence doit permettre de travailler à la reconquête de la qualité de l'eau. Rappelons en effet que, sur le territoire de Brocéliande Communauté, moins de 1% des masses d'eau sont en bon état.

Ces contrôles sont effectués par la SAUR pour le compte de Brocéliande Communauté. En plus de vérifier le bon fonctionnement des installations existantes, la SAUR assure également les contrôles de conception et de réalisation des nouveaux dispositifs d'assainissement, ainsi que les contrôles obligatoires dans le cadre de la vente d'un logement.

Pour information, Brocéliande Communauté compte 3 510 installations d'assainissement non collectif.

Jean-Claude Gervais - 02 99 06 84 45 - jean-claude.gervais@cc-broceliande.bzh



Novembre

Tout l'hiver

13H30-18H, BRÉAL-SOUS-MONTFORT

Jardins de Brocéliande

Ouverture du bar du mardi au vendredi, en intérieur et en extérieur. Activités ludiques à disposition.

Et aussi SENSAS : Une expérience sensorielle de 2 heures à tester entre amis ou en famille tous les jours sur réservation

<https://www.jardinsdebroceliande.fr>

Jeudi 17 novembre

18H30-20H30, MAISON COMMUNAUTAIRE DES ASSOCIATIONS, SAINT-PÉRAN

Soirée d'échange pour les associations

Un temps dédié aux associations de Brocéliande Communauté pour faire connaissance, créer du lien afin que chacune puisse faire part de ses besoins sur plusieurs thématiques : matériel, compétences professionnelles, coup de main ponctuelle, plus d'adhérents pratiquants, et qu'entre nous, nous identifions des solutions. Sur inscription : 02 99 06 32 44

Vendredi 25 novembre

20H-23H30, STATION BIOLOGIQUE, PAIMPONT

Station de nuit

Soirée d'observation astronomique au cœur de Brocéliande : utilisation d'une carte du ciel, manipulation des lunettes astronomiques, découvertes des constellations et des planètes. En cas de météo défavorable, soirée planétarium.

Inscription obligatoire à mediation-sbp@univ-rennes1.fr ou au 06 43 45 44 51
Autre date : vendredi 20 janvier.

Dimanche 20 novembre

SALLE DES SPORTS, SAINT-THURIAL

Rando VTT

Départs à 8h30 et 10h30

Différents parcours, de 10 km à 55 km

Parcours encadrés pour les jeunes

Inscriptions sur place

<https://vtt-st-thurial.blogspot.com/>

Du 22 au 30 novembre

Animations Coupe du Monde

Mardi 22 novembre, 20h : bar le P'tit Bonheur à Le Verger / Samedi 26 novembre, 17h : bar la Randonnée à Saint-Péran / Mercredi 30 novembre, à 16h : bar à Treffendel

<https://eskouadenn-broceliande.footeo.com>

Décembre

Samedi 10 décembre

20H30, SALLE DE L'ÉTANG BLEU, PAIMPONT

Ensemble, par la compagnie Jupou

Cirque - Ici on nage en eaux troubles. Deux hommes face à face, soumis au hasard. Se joue devant nos yeux ce qui se joue entre

deux êtres. Ça oscille entre le jeu, la lutte pour le pouvoir, la fraternité, le conflit, la petite chanson du désir s'en mêle aussi parfois. Mais au final, le besoin profond de trouver le moyen de vivre « ensemble »

Tout public

<https://www.la-loggia.net>

Du 16 décembre au 1^{er} janvier

ABBAYE, PAIMPONT

8^e édition des Rendez-vous avec la Lune

Projections sur la façade de l'Abbaye de Paimpont. Une histoire de Fred Renno et de Spectaculaires, allumeurs d'Images.

Petite restauration sur place.

4 séances chaque soir : 18h, 18h30, 19h, 19h30

Jeudi 29 décembre

19H, SALLE DE SPORT, TREFFENDEL

Tournoi de volley

Tournoi amical, gratuit et ouvert à tous

Inscription sur place

<https://broceliandevolley.kalisport.com>

Janvier

Du 10 au 28 janvier

MÉDIATHÈQUES

Spectacle Les Visites

Maxent : installation de Cabanes du 10 au 14 janvier - spectacle samedi 14 janvier.

Monterfil : installation des Cabanes du 17 au 21 janvier - spectacle samedi 21 janvier

Saint-Thurial : installation des Cabanes du 24 au 28 janvier - spectacle samedi 28 janvier

Voir détail du projet p14

Vendredi 20 janvier

DE 19H30 À 22H30, MÉDIATHÈQUE, MAXENT

5^e nuit de la lecture : scène ouverte & auberge espagnole

Organisé par Dixit Poetic. Scène ouverte aux écrivains dits amateurs et aux lecteurs, tous genres confondus, pour partager ses propres textes, des textes aimés et autres. Le principe de la soirée sera celui de l'auberge espagnole, où chacun apporte de quoi se sustenter et partager avec la compagnie.

Ouvert à tous et gratuit

Info sur www.dixitpoetic.blogspot.fr

Février

Du 3 au 11 février

MÉDIATHÈQUES

Info job d'été, les entreprises qui recrutent

Organisé par le Service Info Jeunes dans le cadre du #Mois de l'info

Autres dates : vendredi 3 février, (18h30) à Maxent, samedi 4 février (10h) à Saint-Thurial, vendredi 10 février (18h30) à Monterfil, samedi 11 février (10h) à Treffendel.

A partir de 17 ans. Inscription : 07 72 66 25 34 ou info.jeunesse@cc-broceliande.bzh

Samedi 4 février

10H-12H, STATION BIOLOGIQUE, PAIMPONT

Les mystères de la tourbière

À l'occasion de la journée mondiale des zones humides, venez découvrir les méconnues tourbières d'un peu plus près. Inscription obligatoire à mediation-sbp@univ-rennes1.fr ou au 06 43 45 44 51

Mardi 7 février

18H30, SALLE OZEGANE PLÉLAN-LE-GRAND

Je me projette sur Parcoursup'

Soirée d'échange pour s'informer sur Parcoursup' : vœux, motivation, valorisation des centres d'intérêt...

Organisé par le Service Info Jeunes et le centre social Ti Mozaïk dans le cadre du #Mois de l'info

Inscription : 07 72 66 25 34 ou info.jeunesse@cc-broceliande.bzh

Vendredi 10 février 2023

19H30, SALLE DE L'ÉTANG BLEU, PAIMPONT

Concert de Loïc Lantoine, en duo avec François Pierron

Loïc Lantoine a les mots agrippés à l'émotion vive. C'est un poète facétieux, un gars du coin de la rue avec l'amour en poche et des blessures plein les yeux.

En duo avec le contrebassiste François Pierron, l'artiste nous invite dans son univers où la poésie se mêle à l'ordinaire.

Première partie – Rouge Feu, Spoken Word Electro. Un duo féminin qui électrise et sonne comme un appel à la liberté, liberté à assumer ses plaisirs, ses désirs, ne s'excuser ni de ses failles, ni de ses forces.

<https://www.la-loggia.net>

Du 14 au 25 février

SERVICE INFO JEUNES, BRÉAL-SOUS-MONTFORT & PLÉLAN-LE-GRAND

Atelier « préparer son CV et sa lettre de motivation »

Organisé par le Service Info Jeunes dans le cadre du #Mois de l'info. Inscription au 07 72 66 25 34 ou info.jeunesse@cc-broceliande.bzh

Mars

Vendredi 3 mars

DE 18H À 21H, SALLE DE L'ÉTANG BLEU, PAIMPONT

Forum job d'été

Rencontre avec les recruteurs locaux, conseils pour trouver un job d'été : CV, lettre de motivation, entretien d'embauche

Renseignements au 07 72 66 25 34 ou info.jeunesse@cc-broceliande.bzh

Dimanche 12 mars

COMPLEXE SPORTIF, MONTERFIL

3^e Challenge jeunes de Gouren (lutte bretonne)

Pesée dès 11h

Petite restauration sur place



On a testé pour vous

Créer son espace retraite avec France Services

Il était un bébé...

Vous avez eu ou vous aurez un bébé en 2022 ? L'opération *Il était un bébé* s'adresse à vous.

Comme il n'est jamais trop tôt pour découvrir l'univers des livres, Brocéliande Communauté offre un album à votre bébé à l'occasion de sa naissance.

Pour en bénéficier, il faut

- résider dans l'une des 8 communes de Brocéliande Communauté
- transmettre un acte de naissance ou d'adoption, ainsi qu'un justificatif de domicile à : elodie.tertrais@cc-broceliande.bzh

Les livres vous seront remis lors d'un temps convivial entre toutes les familles concernées le 3 décembre.

Faites votre demande auprès d'Élodie Tertrais : elodie.tertrais@cc-broceliande.bzh
02 99 06 84 45



D'ici quelques mois, je serai en retraite. Un moment que j'attends avec impatience. Mais il faut bien l'avouer, avant d'en profiter pleinement, il faut en passer par une série de démarches administratives et je rencontre quelques difficultés. Mais heureusement, j'ai vu qu'un Espace France Services avait ouvert ses portes à Plélan-le-Grand, et même si j'habite Bréal-sous-Montfort, je peux en profiter.

Marie me reçoit. Elle et Nathalie sont présentes dans les locaux de la Communauté de communes le mardi et le mercredi. J'ai pris rendez-vous afin de leur expliquer ce que je rencontrais comme difficultés. Première étape, Marie me montre sur les postes informatiques à disposition, comment je peux moi-même créer mon compte sur le site de l'assurance retraite. Lorsque je me connecte, c'est toute ma carrière professionnelle qui s'affiche devant moi. Par contre, je note qu'il y a quelques trous. Heureusement que j'ai anticipé ma démarche, car il va falloir que je complète ce relevé de carrière avant de pouvoir demander officiellement le versement de ma retraite. Bref, cela va me demander quelques semaines de travail pour remplir mon dossier. Si j'ai des difficultés, je sais que je pourrai revenir voir l'animatrice France Services pour m'aider.

Plus de 500 personnes accompagnées depuis l'ouverture en juillet

France service vous accompagne aussi...

Compte Améli, Caisse d'Allocations Familiales, demande de permis de conduire ou de passeport, modification de carte grise. Les deux agents France Services vous aident à faire ces démarches gratuitement. L'espace est ouvert à tous, quel que soit son lieu de résidence.

Alors si vous rencontrez un problème administratif, rendez-vous à l'Espace France Services !

Marie Lorent et Nathalie Carissan
02 99 09 88 19 - france-services@cc-broceliande.bzh
le mardi & le mercredi, de 9h à 12h et de 14h à 17h
1, rue des Korrigans à Plélan-le-Grand

#MOIS de l'info jeunes

Du 3 février au 3 mars, le Service Info Jeunes de Brocéliande Communauté vous proposera une série d'animations pour aider les jeunes dans leur recherche de job d'été.

Quatre ateliers seront ainsi organisés autour des secteurs qui recrutent en local, dans les médiathèques de Maxent, de Saint-Thurial, de Monterfil et de Treffendel. Charlotte Le Dréau, l'animatrice, accompagnera aussi les jeunes dans la préparation de leur CV et

de leur lettre de motivation, pendant les vacances scolaires. Il sera également possible de bénéficier d'un accompagnement pour Parcoursup'.

Et pour clôturer ce mois d'info, le Forum Job d'Été aura lieu le vendredi 3 mars, de 18h à 21h à la salle de l'Étang bleu à Paimpont. Il sera possible de rencontrer directement les recruteurs locaux.

Contact : Charlotte Le Dréau, animatrice info jeunesse
07 72 66 25 34
info.jeunesse@cc-broceliande.bzh
Toutes les actions dans l'agenda p5



Projet de territoire

.....
2022 > 2026

Le projet de territoire

est le fruit d'une démarche structurée qui a été élaborée en concertation avec les habitant·e·s et les élu·e·s communautaires et municipaux de Brocéliande Communauté. Ce diagnostic partagé prend en compte l'identité du territoire (avec ses atouts et ses points d'amélioration), ses valeurs et sa raison d'être « attractif, durable, où il fait bon vivre ». Il a permis de prioriser les enjeux et préciser la définition d'une stratégie territoriale et d'un programme d'action pour les années à venir.

BRÉAL-SOUS-MONTFORT . MAXENT . MONTERFIL . PAIMPONT .
PLÉLAN-LE-GRAND . SAINT-PÉRAN . SAINT-THURIAL . TREFFENDEL

brocéliande
communauté



© Thomas CRABOT

Projet de territoire

Tous ensemble pour un territoire plus autonome

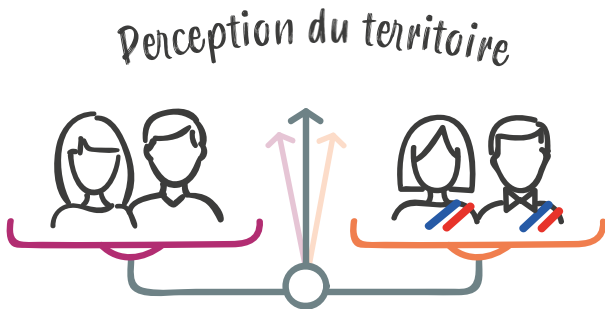
.....

Ce projet répond à plusieurs enjeux :

- Favoriser la cohésion du territoire en définissant une vision et des valeurs partagées pour servir de socle aux réflexions et décisions futures
- Définir la place et le rôle de chaque acteur, dans une gouvernance juste, efficace et durable
- Associer l'ensemble des parties prenantes à la définition du Projet de Territoire, dans le respect de chacun et en fonction de ses capacités à participer
- Analyser les capacités financières disponibles et potentielles, afin de définir une stratégie finançable et durable
- Faire du Projet de territoire une opportunité de co-construction ouverte à toutes et tous
- Assurer une continuité et une cohérence avec les décisions passées.

.....

Le diagnostic a permis d'identifier les attentes de chacun et mis en lumière **une vision sensiblement similaire entre les habitant·e-s et les élu·e-s.**



.....

En 2021, les élu·e-s de Brocéliande Communauté ont précisé leur vision du territoire et les quatre **valeurs fondamentales** qui le caractérisent.



Proximité



Dynamisme



Solidarité



Coopération

Ils ont ensuite défini ensemble sa raison d'être, véritable boussole des actions politiques de leur mandat : **« Impulser une dynamique de transition du territoire, en développant des projets innovants et responsables avec et pour ses acteurs, pour contribuer à l'épanouissement de tous, en limitant les impacts environnementaux ».**

.....

Le diagnostic territorial



Réalisé auprès des habitant·e-s, des élu·e-s, des actrices et acteurs locaux, ce diagnostic a permis de mettre en lumière les atouts, les attentes de chacun et les axes d'amélioration à envisager pour les années à venir.



des ateliers participatifs avec les élu·e-s et les habitant·e-s

252
idées reçues des élu·e-s

145
idées reçues des habitant·e-s




des échanges téléphoniques

avec des acteurs et actrices ciblés (anciens élus, artisans, commerçants, agriculteurs...)



des rencontres avec les habitant·e-s



des questionnaires et boîtes à idées en ligne

Sept enjeux prioritaires



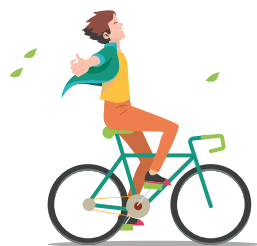
**Sport, loisirs
et culture**

Satisfaisant



**Santé
et bien-être**

Satisfaisant



**Mobilité
sur le territoire**

Satisf. / Moy. satisf.



**Politique
de logement**

Moyennement satisf.



**Environnement
et cadre de vie**

Très satisfaisant



**Solidarité
et cohésion**

Satisfaisant



**Dynamisme
économique**

Satisfaisant



**Définition des enjeux
et choix de développement**

Le diagnostic a permis de mettre en évidence sept enjeux de développement prioritaires. La perception des habitant·es et des élu·es a permis d'identifier les points forts et les axes d'amélioration attendus.

Ceux-ci ont été enrichis puis priorisés afin de définir les grandes orientations et la trajectoire de Brocéliande Communauté pour les années à venir.

Feuille de route et capacité budgétaire des objectifs stratégiques définis

Budget établi au regard des capacités financières, au premier semestre 2022.



**Axe 1
Un territoire préservé
et en transition**



Investissement :
2 665 000 € HT



**Axe 2
Un territoire rural,
attractif et solidaire**



Investissement :
8 720 000 € HT



**Axe 3
Un tissu économique
dynamique et responsable**



Investissement :
4 465 000 € HT



Budget total

Investissement : 15 850 000 € HT
Fonctionnement : 4 500 000 € HT

Une fois réalisées toutes ces étapes de concertation, d'analyses et de comptes-rendus, ces objectifs stratégiques ont été retranscrits en « fiches actions », véritable feuille de route des élu·es de Brocéliande Communauté à l'horizon 2026.



Un territoire préservé et en transition

- Protéger un patrimoine naturel exceptionnel
- Préserver la biodiversité
- Améliorer la qualité des eaux
- Réduire les consommations énergétiques
- Favoriser la production et la consommation d'énergie locale et propre
- Développer les mobilités douces et les transports en commun



Quelques exemples concrets d'actions à venir :

- sensibilisation et conseils en faveur d'énergies renouvelables...
- accompagnement des agriculteurs,
- nouvelles lignes de transports en commun, liaisons cyclables inter-bourgs, logistique des transports de marchandises...
- travaux de ralentissement des crues...
- adhésion à Air Breizh...

déjà

en place

Programme Agir pour la Biodiversité en Brocéliande

- Territoire économe en ressources
- Aménagement des liaisons cyclables Bréal - Saint-Thurial, et Plélan - Saint-Péran - Treffendel
- Expérimentations autour du covoiturage
- Élaboration du Plan climat air énergie territorial (PCAET)

en cours
de réalisation



Un territoire rural, attractif et solidaire

- Proposer des logements adaptés à tous
- Favoriser la rénovation des logements vétustes
- Relancer l'investissement locatif
- Soutenir une offre globale de santé
- Anticiper et accompagner le vieillissement de la population
- Développer l'accès au numérique
- Soutenir les associations sportives et socio-culturelles pour un accès à tous



Quelques exemples d'actions à venir :

- accompagnement du bien vieillir, adaptation cadre et modes de vie
- étude sur les besoins spécifiques, la vacance, les logements sociaux,
- création d'un vélodrome,
- adaptation de la réglementation sur l'habitat léger : tiny house...

déjà

en place

- Soutien aux associations et manifestations
- Maison communautaire des associations créée
- Espace France services

- Création d'une crèche communautaire à Bréal-sous-Montfort
- Opérations d'améliorations de l'habitat (OPAH)
- Participation au déploiement de la fibre optique

en cours
de réalisation



Un tissu économique dynamique et responsable

- Favoriser l'implantation et optimiser le parcours résidentiel d'entreprises responsables et génératrices d'emplois (économie circulaire, agriculture...), dans une logique d'économie foncière
- Préserver les commerces de proximité
- Développer les circuits courts et la vente directe
- Favoriser un tourisme durable



Quelques exemples d'actions à venir :

- densification, signalisation des parcs d'activité
- diffusion des offres d'emploi
- création d'une recyclerie
- développement d'une politique de foncier agricole
- réhabilitation et mise en valeur de sites touristiques
- schéma de développement touristique (événements, sentiers, signalisation...)
- guide du tourisme durable...

déjà

en place

Pôle Entrepreneurial Le Repaire

- Événements et accompagnements économiques
- Animations touristiques
- Pass commerce et artisanat

en cours
de réalisation

Si vous souhaitez en savoir plus, le dossier complet est à consulter dans son intégralité sur notre site Internet : www.cc-broceliande.bzh.

Entreprise

L'atelier de l'Argoat s'engage pour l'environnement et le bien-être des salariés

Copeaux de hêtre pour le fumage

La responsabilité sociétale des entreprises (RSE) c'est l'intégration volontaire par les entreprises de préoccupations sociales et environnementales à leurs activités commerciales. À Plélan-le-Grand, l'Atelier de l'Argoat est engagée, au quotidien, dans cette démarche. Explications avec Nicolas Tingaud, Directeur général, et Sandra Bezault, responsable de la qualité de vie au travail.

L'Atelier de l'Argoat produit chaque année 560 tonnes d'andouille de Guemené à l'ancienne et d'andouillette, à partir de viande de porc française et fumée au bois de hêtre, sans colorant, sans conservateur ni sel nitrité. Pour assurer cette production, 80 salariés sont employés par l'entreprise.

À quel moment la question de l'environnement a été prise en compte dans l'entreprise ?

Nous nous sommes intéressés à ces questions très tôt, dès 2006. Donc bien avant la crise de l'énergie que nous connaissons aujourd'hui. Notre première action a été de valoriser la graisse qui était jetée avant la cuisson de nos produits. L'évolution de la

législation nous a permis d'en faire un bio combustible qui fournit 15% de l'énergie que nous consommons. Les produits de classes 2 et 3, nous les utilisons pour de la méthanisation. Toujours du point de vue de l'énergie, nous avons fait le choix de remplacer notre centrale de froid par un équipement neutre en émission et qui utilise de l'eau glycolée. Grâce à cela, notre bilan carbone affiche 390 tonnes de CO₂ en moins par an.

Quels impacts ont eu ces changements sur l'emploi des salariés ?

Cette démarche de valorisation des déchets nous a conduits à réaménager les postes de travail. Nous avons aussi revu l'organisation de la production pour que nos salariés produisent chacun la totalité du produit et ne travaillent plus selon le principe d'une chaîne. Ce sont donc de véritables artisans.

Il y a certes la consommation d'une énergie plus verte, mais qu'en est-il de l'eau ?

En production alimentaire, c'est une vraie question. Nous ne pouvons nous en passer. Néanmoins, nous avons un projet de réhabilitation pour tenter de réduire notre consommation, notamment pour les opérations de nettoyage. Mais en tant qu'entreprise agroalimentaire, nous devons aussi composer avec les normes sanitaires.

Nous sommes aussi engagés dans le dispositif ECODO de la CCI, pour faire un audit, et voir comment, dans la journée, nous pouvons travailler à réduire notre consommation.

Autre point, le transport. Comment arrivez-vous à limiter votre empreinte ?

Du point de vue du transport de la marchandise, nous essayons de grouper les commandes pour éviter un grand nombre de voyages avec des camions qui ne sont pas complètement remplis. Nous avons aussi investi dans deux véhicules hybrides. Pour la première fois, nous avons aussi acheté un vélo à assistance électrique pour un salarié qui n'avait pas le permis. Et nous avons décidé d'en acquérir une flotte pour ainsi proposer à l'ensemble des salariés qui le souhaitent de venir en vélo. Nous les encourageons aussi à faire du covoiturage et à prendre le car.

D'autre part, le fait de nous fournir principalement dans le grand ouest pour nos matières premières, nous permet aussi de limiter notre empreinte carbone.

Dans les autres actions que nous mettons en place, il y a aussi la suppression du PVC dans notre atelier de tranchage, l'éclairage de l'usine avec des LED. Tout comme nous avons revu l'amplitude horaire de l'éclairage.

Autres gestes : éteindre les imprimantes la nuit, la reforestation par l'intermédiaire d'une association, du mécénat et de l'accompagnement sportif ciblé. Nous envisageons aussi la construction d'un carport avec des panneaux photovoltaïques.

Notre objectif à l'horizon 2025 est d'avoir un bilan carbone neutre.

Expérimentation

Afin d'accompagner les entreprises dans une démarche de transition écologique, Brocéliande Communauté a lancé une expérimentation avec les cinq entreprises de Plélan-le-Grand qui emploient le plus de salariés. Énergie, mobilité, économie circulaire, toutes les thématiques sont abordées. L'objectif est de booster les entreprises dans leurs actions en faveur de l'environnement. Parmi les actions engagées, un diagnostic permettant d'évaluer le potentiel de ces sociétés en termes de déploiement de panneaux solaires. La consommation ainsi produite pourrait être réinjectée directement dans leurs entreprises. À terme, le souhait de Brocéliande Communauté est d'accompagner toutes les entreprises qui le souhaitent dans une démarche d'éco-responsabilité.

Atelier de l'Argoat
Plélan-le-Grand
02 99 61 85 85
www.atelier-argoat.fr

Environnement

Recette de saison

Le légume de l'automne : le potimarron



Le potimarron, c'est le légume de l'automne. Il s'accommode aussi bien en soupe, qu'en gratin ou en tarte. Facile à trouver sur les marchés, choisissez-le de taille raisonnable, la peau la plus lisse possible et de couleur rouge-orangé bien vive. Notez qu'il peut se conserver plusieurs semaines et qu'il se congèle très bien coupé en cubes.



Tarte au potimarron

Pour 6 personnes : 30 min préparation, 40 min cuisson

Ingédients : pour la pâte : 200 g de farine, 100 g de beurre demi-sel, 60 g d'eau
pour la garniture : 500 g de potimarron, 200 g d'oignon, huile d'olive, 150 g de lardons fumés, 200 g de crème fraîche, 3 œufs, 50 g d'emmental râpé, sel, poivre

Préparation de la pâte brisée

1. Incorporer le beurre à la farine en pétrissant du bout des doigts jusqu'à obtenir une sorte de semoule grossière puis ajouter l'eau pour former une boule
2. Étaler la pâte entre deux feuilles de papier cuisson, puis la mettre dans un moule à tarte et l'enfourner 12 min à 190°C

Préparation de la garniture

3. Faire cuire le potimarron coupé en dés (avec la peau) dans l'eau bouillante
4. Faire revenir les lardons et les oignons pendant une dizaine de minutes dans l'huile d'olive
5. Égoutter le mélange oignons/lardons et l'étaler sur la pâte
6. Écraser les dés de potimarron et les mélanger avec la crème fraîche, le sel, le poivre et la noix de muscade
7. Recouvrir les lardons avec le mélange obtenu, puis ajouter l'emmental râpé
8. Enfourner environ 40 min à 190°C

Mon Noël zéro déchet

Tic-tac, tic-tac dans un mois et demi, ce sera Noël ! Et si cette année, vous tentiez de réduire un peu vos déchets avec quelques astuces ?

- En tissu, en bois, en rouleaux de papier toilette, etc., optez pour un calendrier de l'Avent réutilisable. Les tutos sont nombreux. Garnissez-le de bonbons ou de chocolats achetés en vrac.
- Lancez-vous dans la confection de décorations faites maison : fruits séchés, objets en bois ou en pâte à sel...
- C'est la tendance de cette année : les cadeaux de deuxième main. Que ce soit sur les sites spécialisés ou chez Emmaüs par exemple, les options sont nombreuses. En plus, vous privilégiez l'économie circulaire. En cette période d'inflation, c'est en plus une bonne opération pour votre porte-monnaie !

L'hiver au jardin



Fabriquer une haie sèche

C'est l'hiver, le jardin se repose, l'activité ralentit, lancez-vous dans la construction d'une haie sèche !

Pour délimiter ou pour décorer votre jardin, la haie sèche coche toutes les cases de la biodiversité : tout en vous permettant de stocker vos tailles d'arbres et arbustes, elle constituera un refuge idéal pour la faune (oiseaux, hérissons, insectes, amphibiens...).

Selon l'implantation que vous choisirez, elle pourra avoir une vocation de brise-vent ou de brise vue.

Une technique d'une grande simplicité

Il suffit d'entasser horizontalement des branchages entre des piquets enfoncés dans le sol, servant de cadre. Il n'y a aucune essence à privilégier. Il n'y a aucune règle pour la longueur et la forme de l'ensemble, c'est selon vos objectifs.

Le remplissage doit se faire de manière harmonieuse pour enchevêtrer les différents végétaux (branches coupées, bois mort, rameaux issus de tailles/élagages, racines...) et donner à l'ensemble un aspect esthétique.

Selon votre inventivité, vous pourrez même en faire une œuvre de land art !

Si vous ne souhaitez pas vous lancer dans la fabrication d'une haie sèche, vous pouvez, à minima, proposer un tas de bois mort dans un coin de votre jardin afin d'accueillir la faune auxiliaire.



Mobilité

Deux nouveaux itinéraires cyclables

Brocéliande Communauté achève prochainement les deux premiers itinéraires cyclables reliant les bourgs des communes pour développer les usages du quotidien du vélo.

Le premier relie les communes de Plélan-le-Grand, Treffendel et Saint-Péran. Le deuxième va de Bréal-sous-Monfort à Saint-Thurial. Ces deux tracés ont été définis en concertation avec les habitants et conçus pour être praticables toute l'année avec le moins de relief possible.

D'autres itinéraires ont d'ores et déjà été identifiés, notamment pour permettre aux communes de Maxent et Monterfil de rejoindre Bréal-sous-Monfort et Plélan-le-Grand. S'agissant de la liaison entre Plélan-le-Grand et Paimpont, elle sera réalisée par le Département d'Ille-et-Vilaine.

Pour faciliter l'usage du vélo, Brocéliande Communauté installera bientôt un abri vélo par commune, affichant plans et itinéraires.



Environnement

Plan Climat Air Énergie Territorial

Brocéliande Communauté travaille depuis de longs mois à l'élaboration de son Plan Climat Air Énergie Territorial (PCAET). Après avoir été soumis aux habitants, il devrait être définitivement adopté en 2023.



C'est quoi le PCAET ?

Le Plan Climat Air Énergie Territorial est un programme d'action qui permet à Brocéliande Communauté d'aborder l'ensemble des problématiques air-énergie-climat sur le territoire de la Communauté de communes. La stratégie de PCAET a été menée conjointement avec nos voisins de Montfort Communauté et de la Communauté de communes de Saint-Méen-Montauban. Le programme d'action a lui été spécialement décliné pour le territoire de Brocéliande Communauté.

Les thématiques abordées par le PCAET

Le PCAET est organisé autour de 7 axes : le bâti et les équipements, les mobilités, les énergies renouvelables, l'agriculture et la filière bois, l'éco-responsabilité, l'adaptation et la résilience, la gouvernance. Des actions ont d'ores et déjà été engagées : l'aménagement des pistes cyclables interbourgs, le programme d'action Agir pour la Biodiversité en Brocéliande, la construction d'équipements publics responsables (Le Repaire), la mise en place du service Conseil Rénov' Énergie...

Pour retrouver le document dans son intégralité : www.cc-broceliande.bzh

 Brèves

Changement sur les lignes de bus

Suite à l'ouverture de la deuxième ligne de métro, la liste des arrêts desservis par les lignes 1a (Paimpont - Rennes) et 1b (Saint-Thurial - Rennes) va évoluer à compter du mois de janvier.

Ainsi, les arrêts Chèques Postaux, Pont de Bretagne, République et Charles de Gaulle seront supprimés et le car se rabattra sur l'arrêt Mabilais (connexion avec la ligne b du métro) puis Gare routière.

Les arrêts Berthault, Lemaistre, Géniaux et Guilloux Lorient sont quant à eux conservés.

<https://www.breizhgo.bzh/>

Une expérimentation sur le covoiturage spontané

Brocéliande Communauté est lauréate de l'appel à projet Tenmod - territoire à nouvelles mobilités durables - lancé par l'Ademe.

Un chargé de mission a donc été recruté pour une durée de 3 ans, afin d'élaborer un plan de mobilité sur l'ensemble du territoire. Le principe est d'encourager les habitants dans les modes de transport plus respectueux de l'environnement qu'il s'agisse des déplacements actifs (vélo, trottinette, marche à pied), des transports en commun ou encore du covoiturage.

Le stop version 2022

Dans ce cadre, une expérimentation va donc être menée autour du covoiturage spontané, à Maxent et à Saint-Péran. Cette nouvelle pratique est particulièrement adaptée aux territoires ruraux. Après avoir établi une étude pour identifier les axes de passage fréquent, Brocéliande Communauté et la société ECOV déploieront des panneaux lumineux sur des points clés. Pour covoiturer, le passager se rend à l'arrêt souhaité et se signale grâce à un bouton-poussoir. L'affichage de sa destination apparaît alors sur un panneau lumineux situé en amont et au niveau de l'arrêt pour faciliter l'information des conducteurs à proximité susceptibles de prendre en charge le passager.

Robin Clavard - robin.clavard@cc-broceliande.bzh - 02 99 06 84 45



Résidence artistique

Élisa Le Merrer et Isabelle Vaillant en visite dans les médiathèques

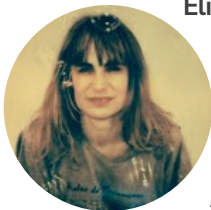
Du 16 novembre au 2 décembre, les artistes Élisa Le Merrer et Isabelle Vaillant seront dans les médiathèques de Maxent, de Monterfil et de Saint-Thurial pour la création de leur nouveau spectacle. À cette occasion, elles travailleront avec des personnes âgées et des enfants. Cette résidence donnera lieu à des rencontres, des ateliers, mais surtout un spectacle au mois de janvier.

C'est quoi Les visites ?

- Le point de départ de cette histoire c'est *Le petit carnet* d'Anouk, une petite fille de 10 ans qui fabrique un cahier pour l'offrir à son grand-père, résident d'un EHPAD. Le récit est dédié aux enfants, à partir de 8 ans, et aux plus grands. L'idée est d'inciter à lire, à découvrir une œuvre, en passant par une rencontre ludique, poétique et sensorielle. Car *Le petit carnet* est aussi un objet écrit et illustré par les deux artistes.
- À partir de cette histoire, les deux artistes ont décliné des ateliers artistiques (arts plastiques, écriture, expression corporelle).
- C'est aussi un spectacle et des *Cabanes*, deux cubes immersifs (effets sonores, vitrines de présentation de collections, ...) où l'expérience sera guidée par la voix d'Anouk et les visiteurs seront sollicités pour apporter leur contribution par le biais de petits mots laissés dans des enveloppes.

Sortie de création

Le public est invité à venir tester « Ma boîte à secrets », l'un des ateliers élaborés par les artistes, le mercredi 23 novembre de 10h à 12h à la médiathèque de Saint-Thurial. La version finale du travail produit lors de cette résidence artistique sera présentée, au mois de janvier, aux habitants de Brocéliande Communauté. Chaque bibliothèque accueillera les cabanes et le spectacle :



Élisa Le Merrer est une artiste bretonne aux talents multiples : comédienne, danseuse, performeuse, plasticienne, scénographe, autrice, photographe. Artiste associée de la Passerelle, scène nationale de Saint-Brieuc, dès 2014, elle est également la fondatrice de la compagnie 3***. Elle propose régulièrement des ateliers dans les établissements scolaires pour sensibiliser les élèves à la performance artistique.



Isabelle Vaillant est également une artiste dont la pratique est multiple. À la fois photographe, vidéaste, performeuse, plasticienne, scénographe, autrice, elle intervient depuis près de 20 ans dans les établissements scolaires, les hôpitaux, les prisons ou encore les centres sociaux pour y encadrer des ateliers de pratique artistique.



Présentation des cabanes
du 10 au 14 janvier
Spectacle
samedi 14 janvier



Présentation des cabanes
du 17 au 21 janvier
Spectacle
samedi 21 janvier



Présentation des cabanes
du 24 au 28 janvier
Spectacle
samedi 28 janvier

C'est quoi une résidence artistique ?

Une résidence artistique, c'est l'accueil d'artistes dans un endroit donné (un lieu, un territoire...) pour une durée de plusieurs semaines afin que ceux-ci effectuent un travail de création. C'est donc une manière de soutenir leur travail en leur mettant à disposition un lieu et, parfois, des moyens humains et financiers. Cette action s'inscrit dans le cadre de la compétence Culture de Brocéliande Communauté. Elle vise à développer l'offre culturelle sur l'ensemble du territoire, ainsi qu'à permettre les échanges entre les artistes et les habitants.



Culture

Lire, écouter, voir



Livre adultes



Vers Mars de M.R. Kowal (Denoël, 2021)

Roman dont le personnage principal est une femme astronaute. Deuxième tome de la série Lady astronaute, après *Vers les étoiles*.

(Bibliothèque : Saint-Thurial)



Documentaire



A la découverte du ciel, E. Beaudouin (Dunod, 2022)

Pour une initiation à l'observation du ciel.

(Bibliothèque : Plélan-le-Grand)

Film



Ad Astra de James Gray (2019)

Une réflexion sur la place de l'humanité dans l'univers, au travers du voyage d'un astronaute.

(Bibliothèque : Monterfil)

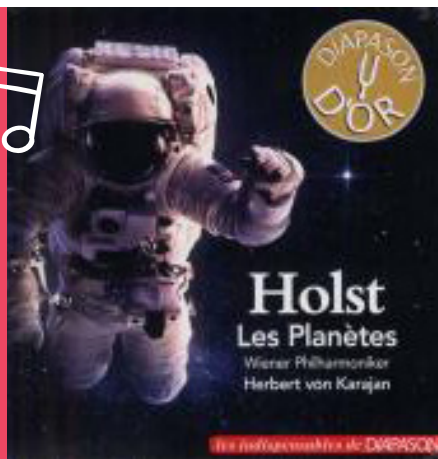


Musique

Les planètes, Gustav Holst (Warner, 2020).

Créée pendant la Première Guerre Mondiale, cette œuvre possède une dimension cinématographique indéniable et a inspiré de nombreux compositeurs par la suite, parmi lesquels John Williams.

(Bibliothèque de Maxent)



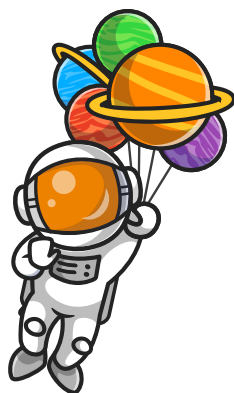
Podcast



Les Mondes de Chloé à la belle étoile

12 épisodes pour découvrir les constellations en famille.

Un podcast France Culture





Culture

Rendez-vous avec la Lune Fred Renno, raconteur d'histoires

.....
Le 16 décembre, à 18h, lorsqu'aura lieu la première séance des Rendez-vous avec la Lune, il sera « mort de trouille » en attendant les réactions du public. Pourtant, cela fait 40 ans qu'il fait ça. Lui, c'est Fred Renno, et il est raconteur d'histoires...

.....
La création, il en a fait toute sa vie professionnelle, durant laquelle il a écrit, joué, mis en scène, raconté. Pourtant, c'est toujours le même plaisir. Celui d'écrire, de créer les personnages, de répéter, de voir naître les spectacles, d'avoir le trac. Tout part toujours d'une commande, d'un cadre dont il aime à franchir les limites, sans que l'on s'en aperçoive. Puis les mots s'enchaînent, les histoires s'imbriquent les unes dans les autres.

Pour les Rendez-vous avec la Lune, les histoires prennent vie grâce à ses potes Yves Gomez, scénographe chez Oh Scéno et David Chollet, illustrateur sonore chez Spectaculaires. Tous les trois sont les maillons d'une même chaîne, qui travaillent à l'élaboration

du spectacle qui sera projeté sur la façade de l'abbaye de Paimpont. L'écriture, la création des images, le choix des musiques, l'enregistrement des voix, les ajustements. Les allers-retours et les séances s'enchaînent, pendant plusieurs mois, entre les trois compères, souvent dans la franche rigolade.

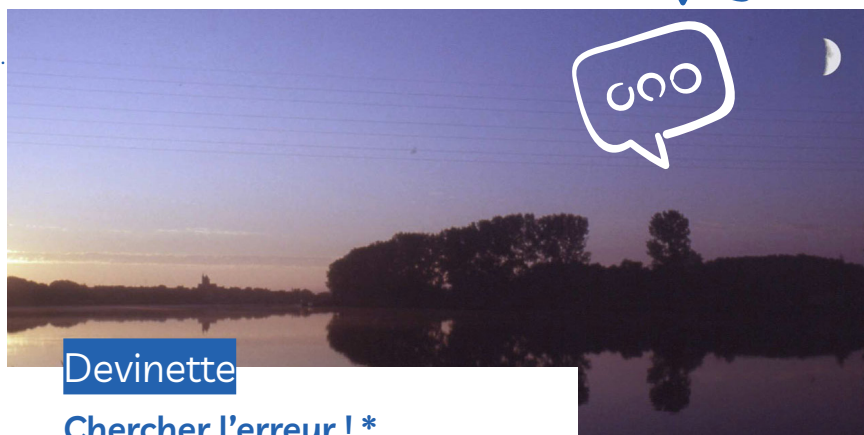
La rigolade oui, mais l'émotion aussi. À Fred, il lui arrive de pleurer lorsqu'il écrit ses histoires. Les aventures de ses personnages, ça l'émeut. Peut-être parce qu'il y a toujours une part de lui-même en eux.

Il dit de Paimpont et de Brocéliande qu'il y a quelque chose de particulier. Pas lié aux légendes. Non, pour Fred Renno, cela tient aux gens du territoire, cela tient à Marie Tanneux qu'il a rencontrée cette année pour préparer le spectacle, cela tient à ces familles qui viendront pendant 15 jours le voir. Pour ce public, il a le souci du travail bien fait, d'un spectacle populaire et familial qui touchera toutes les générations qui en auront chacune une lecture différente.

Alors cette fois encore, on a hâte de découvrir le spectacle de Fred et de ses deux potes Yves et David.



.....
Rendez-vous avec la Lune
Du vendredi 16 décembre au dimanche 1^{er} janvier, esplanade de la mairie, Paimpont
4 séances chaque soir : 18h, 18h30, 19h et 19h30



Devinette

Chercher l'erreur ! *

.....
*La Lune est éclairée par le Soleil. Or, sur la photo, c'est le côté droit de la Lune qui est éclairé alors que le Soleil est à gauche.