

septembre 2022

Rapport d'activité 2021



Gouvernance, environnement, petite enfance, vie associative,
développement économique...

BRÉAL-SOUS-MONTFORT . MAXENT . MONTERFIL . PAIMPONT .
PLÉLAN-LE-GRAND . SAINT-PÉRAN . SAINT-THURIAL . TREFFENDEL

brocëliande
communauté

.....
.....
.....
.....
.....
.....
.....
.....
.....
.....
.....
.....
.....
.....
.....
.....
.....
.....
.....
.....
.....
.....
.....



04/12 - LE TERRITOIRE

- Données chiffrées
- Les équipements
- La gouvernance
- La contractualisation
- Les finances
- Les marchés publics
- La communication



13/18 - UN TERRITOIRE ATTRACTIF ET SOLIDAIRE

- Développement numérique
- Petite enfance
- Jeunesse
- Santé
- Culture
- Réseau des médiathèques
- Associations



19/22- UN TISSU ÉCONOMIQUE DYNAMIQUE ET RESPONSABLE

- Le Repaire,
- Les aides
- Le Révélateur de Brocéliande
- Le Point Accueil Emploi
- Le tourisme



19/22- UN TERRITOIRE EN TRANSITION

- Le Plan Local d'Urbanisme intercommunal
- Instruction du droit des sols
- Mobilité
- Plan Climat Air Énergie Territorial
- Couches lavables
- Alimentation locale
- Agir pour la biodiversité en Brocéliande



Carte d'identité

Chiffres-clés

8

communes

18930

habitants

63.49

hab/km²

1

président :
Bernard Ethoré

8

vice-président.e.s

21

conseiller.ère.s

Les équipements

Mais où se cache

Brocéliande Communauté ?

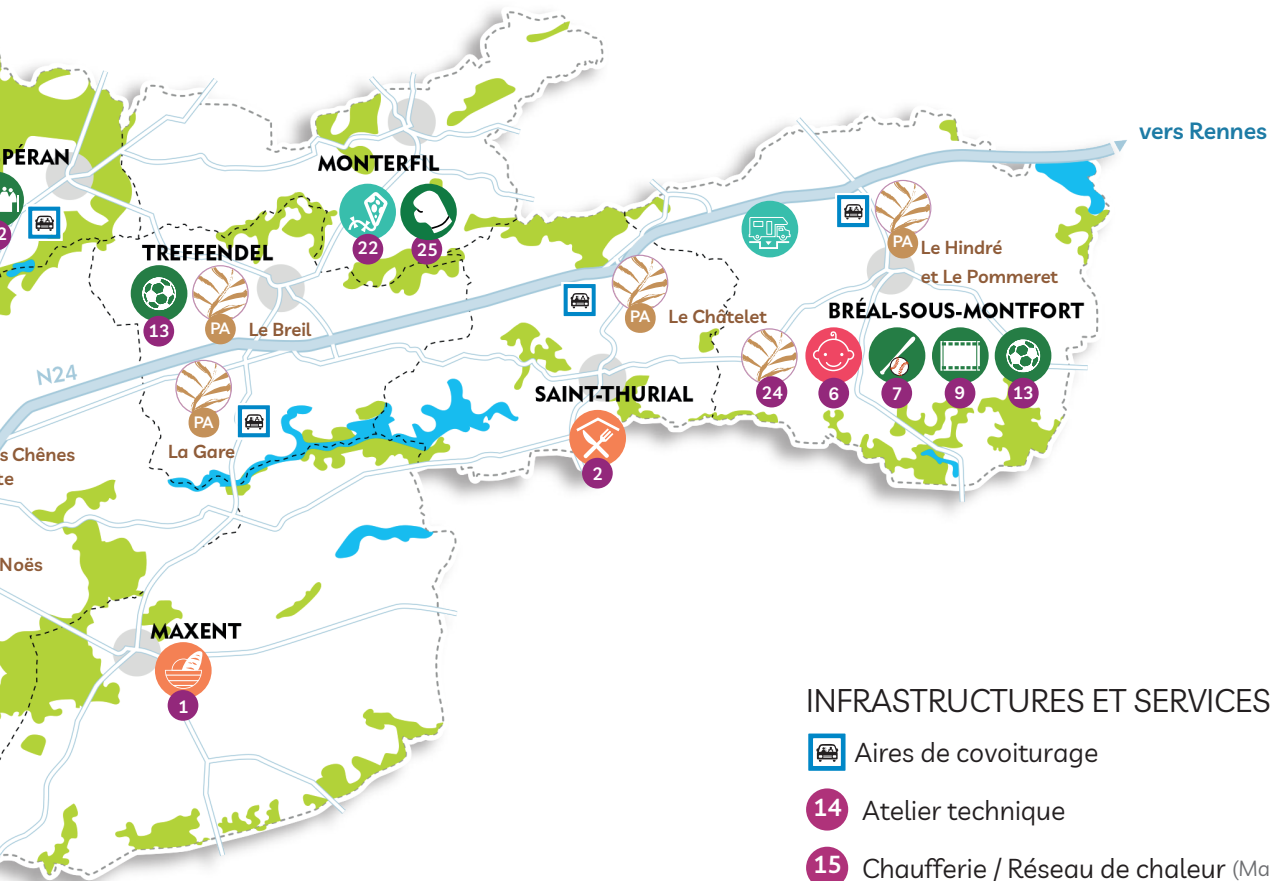


ÉCONOMIE

- 1 Boulangerie / Épicerie
- PA Parcs d'activité
- 2 Restaurant & logement
- 3 Atelier relais Les Noës & bureaux d'entreprises
- 24 Le Repaire (pôle entrepreneurial)

ENFANCE ET JEUNESSE



- 5 Crèche La cabane
- 6 Crèche (ouverture prévue en 2024)



ÉQUIPEMENTS CULTURELS ET SPORTIFS

- 7 Base-ball : vestiaires, sanitaires et cage de frappe
- 8 Base nautique
- 9 Cinéma La Bobine
- 10 Cinéma l'Hermine
- 11 Club house rugby
- 12 Maison communautaire des associations
- 13 Terrains de foot en gazon synthétique
- 25 Salle de boxe

INFRASTRUCTURES ET SERVICES

-  Aires de covoiturage
- 14 Atelier technique
- 15 Chaufferie / Réseau de chaleur (Mairie, base nautique, office de tourisme, foyer Adapei et presbytère)
- 16 Maison communautaire
- 17 Parking communautaire dans le bourg et toilettes automatiques, accessibles PMR 
- 18 Salle Ozégane
- 26 Espace France Services

TOURISME ET LOISIRS

- 19 Accueil touristique sur l'aire Paimpont Brocéliande
- 20 Aire d'accueil pour camping-cars
- 21 Le Préau / Halle couverte
- 22 Mézon du Carouj (parc de loisirs des jeux bretons)
- 23 Office de tourisme / Porte des Secrets

Les vice-présidences

8 commissions thématiques

Les conseillers communaux

Annick AUBIN, Dominique BOISSEL, Bruno BOURGEOIS, Dominique DAHYOT, Evelyne DAVID, Stéphanie DUMAND, Eric FERRIERES, Audrey GRUEL, Didier GUÉRIN, Roland HERCOUET, Alain LEFEUVRE, Sébastien LE RHUN, Sylvie LEROY, Aude MARTY, Sandrine NOGUES, Chantal PERSAIS, Pierre PERSEHAIE, Ange PRIOUL, Patrick RIFFAULT, Catherine ROBIN, Bénédicte ROLLAND



action sociale
VP : F. Kerguelen



Finances,
commande publique,
communication,
formation des élu.e.s
VP : M. Duault



tourisme
& numérique
VP : F. Savatier



emploi, économie
& agriculture
VP : D. Moizan



transition écologique,
mobilité &
grand cycle de l'eau
VP : M. Douté-Bouton



urbanisme, habitat,
planification, déchets
VP : E. Thomas

Les autres instances

Les élu.e.s communales siègent également dans d'autres instances, au sein desquelles ils représentent la Communauté de communes de Brocéliande : Comité régional du tourisme, Destination Brocéliande, SPL Brocéliande Développement Tourisme, ADMR, COS Breizh, SMICTOM, Alliance intermétropolitaine Loire Bretagne, Comité de suivi Contrat départemental de territoire, Syndicat mixte E-megalys, Syndicat départemental d'énergie 35, Pays de Brocéliande, Initiative Brocéliande, We Ker, Bruded, Syndicat mixte intercommunal Eau de la forêt de Paimpont, Syndicat mixte intercommunal d'alimentation en eau potable de Brocéliande, Eau du bassin Rennais, EPTB Vilaine, Syndicat Mixte du bassin versant du Meu, Syndicat mixte du grand bassin de l'Oust.



vie associative, sport,
culture & loisirs
VP : A. Hirou-Robert



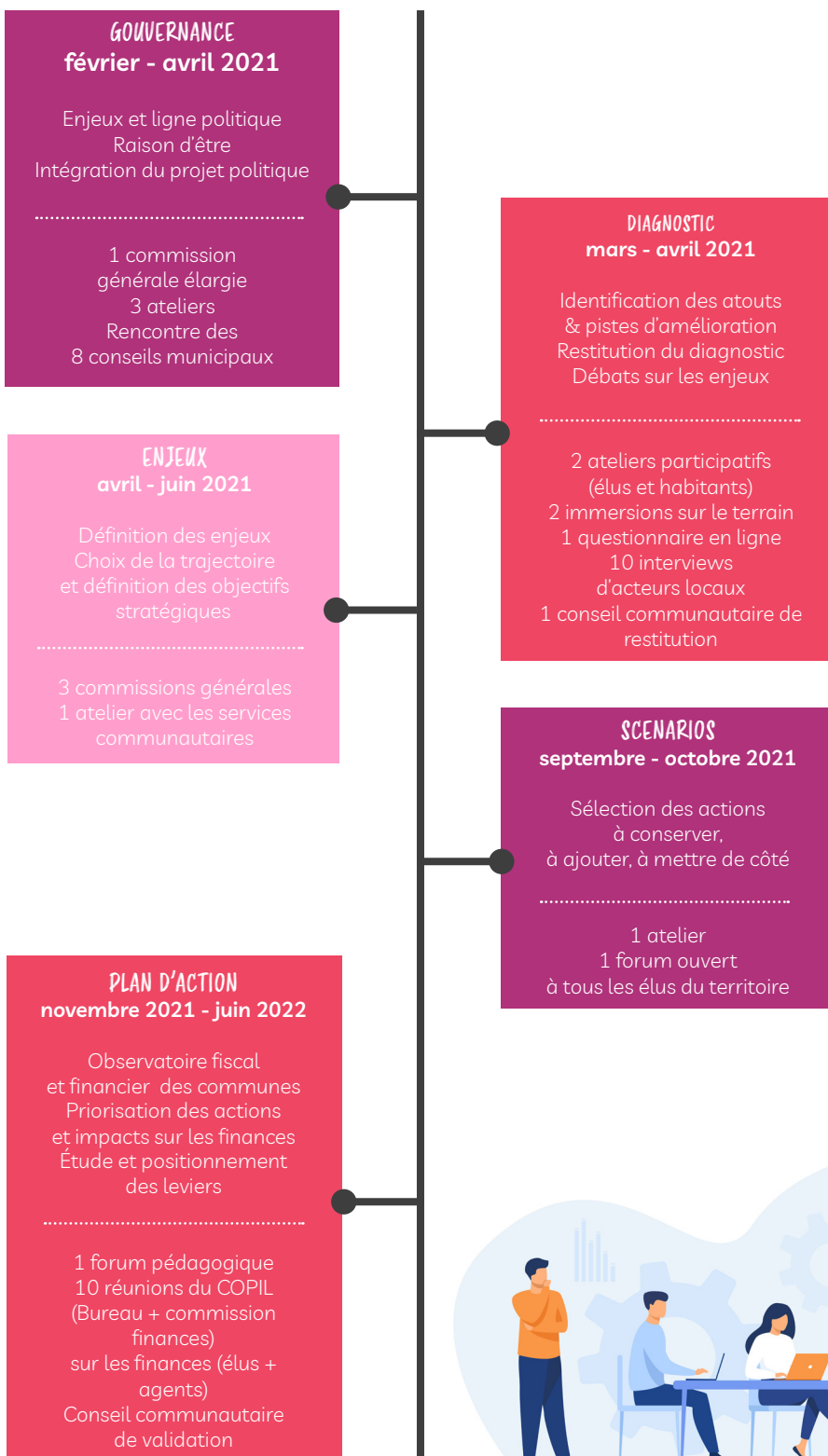
patrimoine
& mutualisation
VP : G. Berrée



Planifier et organiser les projets



Afin de prioriser la réalisation des projets au cours du mandat 2020-2026 et d'organiser leur mise en œuvre, les élu.e.s communautaires, et municipaux, ont travaillé à la définition d'un pacte de gouvernance, d'un pacte fiscal et financier et d'un projet de territoire.



Lexique

Pacte de gouvernance

Le pacte de gouvernance est un document qui a pour but d'associer les élus municipaux au fonctionnement de l'EPCI. Il s'agit d'un accord par lequel les rôles de chacun (élus, communes, intercommunalités) sont définis. Le pacte de gouvernance ne se substitue donc pas au projet de territoire de Brocéliande Communauté.

Projet de territoire*

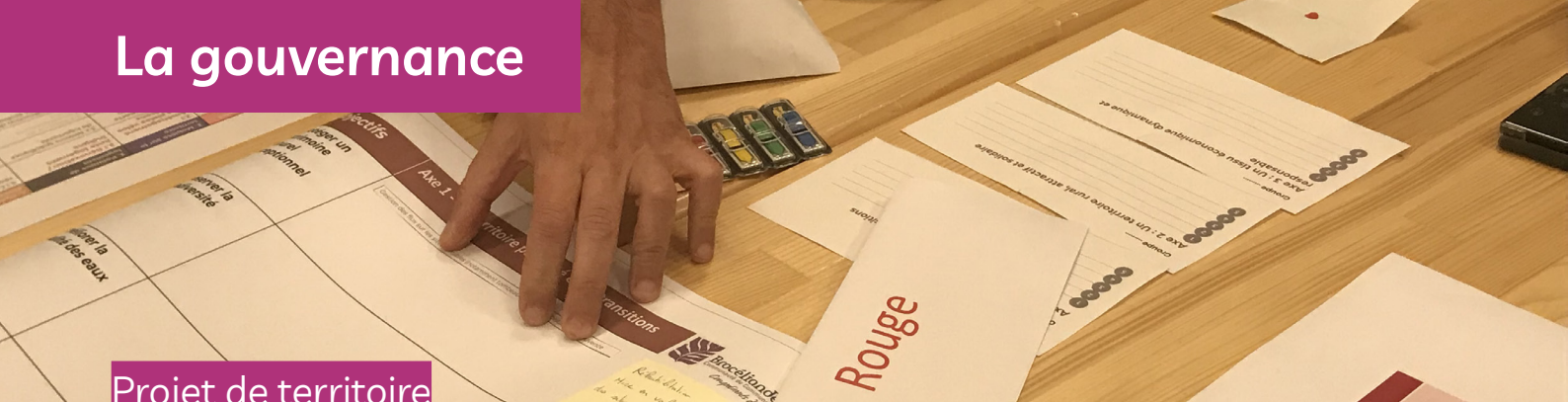
Le projet de territoire est le document cadre et ressource, à la fois un projet, un engagement, une feuille de route. Il donne le sens de l'action publique que le Président, les Maires et le Bureau communautaire, s'engagent à porter en faveur du développement du territoire.

*Voir détails page 5

Pacte fiscal et financier

Le pacte financier et fiscal est un outil de gestion du territoire. Dans un contexte de raréfaction de la ressource publique, il vise à mieux connaître son territoire du point de vue financier et fiscal et d'en analyser les capacités budgétaires pour réaliser des projets du bloc communal constitué des communes et de l'EPCI. Il s'articule au projet de territoire en identifiant les modalités de mise en commun des moyens financiers et fiscaux du bloc communal.





Projet de territoire

La feuille de route 2021-2027

Pourquoi un projet de territoire ?

- Pour favoriser la cohésion du territoire en définissant une vision et des valeurs partagées, afin de fluidifier demain les débats et échanges sur les décisions courantes du Conseil Communautaire.
- Pour définir la place et le rôle de chaque acteur, dans une gouvernance juste, efficace et durable.
- Pour associer l'ensemble des parties prenantes à la définition du Projet de Territoire, dans le respect de chacun et en fonction de ses capacités à participer (accessibilité, pédagogie).
- Pour analyser les capacités financières disponibles et potentielles, afin de définir une stratégie finançable, donc durable.
- Pour faire du Projet de Territoire un lieu de co-construction ouvert de la stratégie territoriale, et non-technocratique.
- Pour assurer une continuité et une cohérence avec les décisions passées.

Les valeurs du territoire, selon les élus et les habitants :

- proximité
- dynamisme
- coopération
- solidarité

3 enjeux définis comme prioritaires

- Environnement et cadre de vie
- Solidarité et cohésion
- Dynamisme économique

La raison d'être de Brocéliande Communauté

« Impulser une dynamique de transition du territoire, en développant des projets innovants et responsables avec et pour ses acteurs, pour contribuer à l'épanouissement de tous, en limitant les impacts environnementaux »

Une trajectoire

La trajectoire retenue par les élus : "Pour un territoire plus autonome"

Les axes stratégiques



Un territoire préservé et en transition

énergie, mobilités, ressources en eau, éco-responsabilité



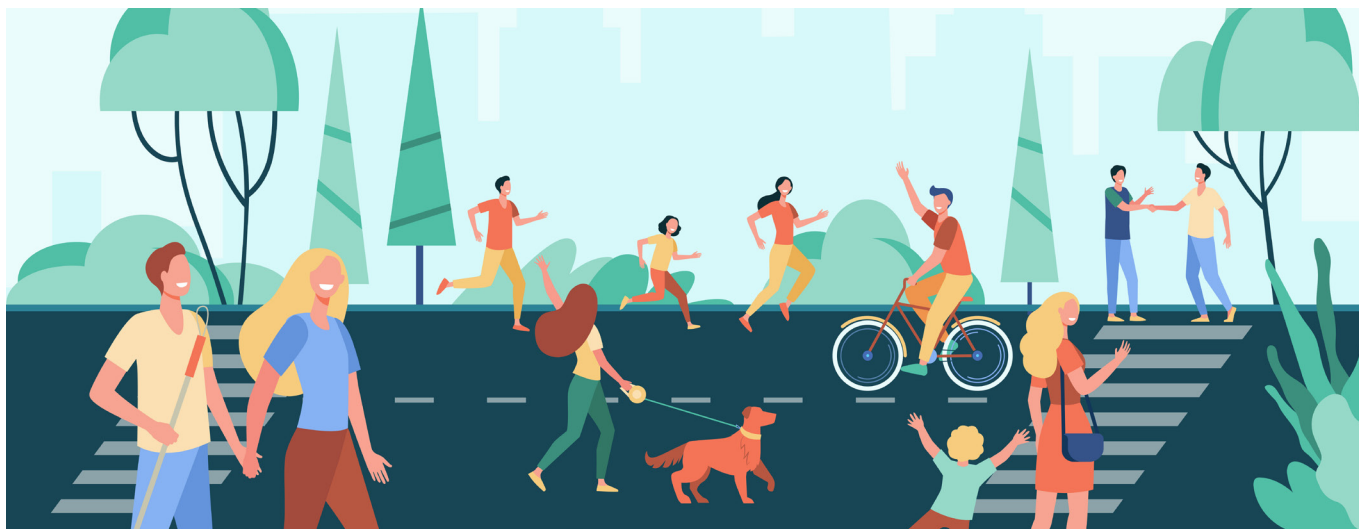
Un territoire rural, attractif et solidaire

habitat, solidarité, santé, culture, sport, vie associative



Un tissu économique, dynamique et responsable

économie, emploi, agriculture, tourisme



Préfecture de Bretagne

Le contrat de relance et de transition énergétique (CRTE)



Contrats en cours

Avec l'État

Le programme Petites Villes de demain, la Charte de dématérialisation de l'urbanisme, le Programme Alimentaire Territorial, le Contrat Territoires Lecture (DRAC), la convention territoriale globale, la convention d'objectifs et de financement pour la prestation de service unique pour l'établissement d'accueil du jeune enfant (EAJE) avec la CAF 35 et avec la MSA, la convention d'objectifs et de financement pour la prestation de service relative au Lieu d'accueil enfants-parents (LAEP) avec la CAF 35, la convention d'objectifs et de financement pour la prestation de service relative au Relais Parents Assistants Maternels (RPAM) avec la CAF 35, le contrat local de santé

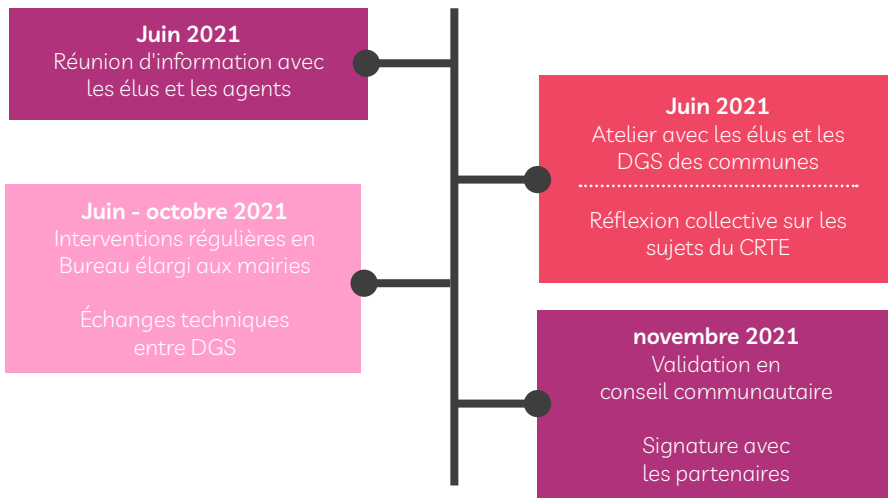
Avec la Région et les organismes régionaux

Mobilités, SRDEII, Pass commerce et artisanat, Contrat de partenariat (via le Pays de Brocéliande), Fonds Covid – Économie, Le programme « Dynamisme des bourgs ruraux et des villes en Bretagne » (Plélan), Bretagne Très Haut Débit pour le déploiement de la fibre optique, Mégalis, Observatoire de l'Environnement en Bretagne, BRUDED

Avec le Département

Contrat départemental de territoire, Schéma départemental d'amélioration de l'accessibilité des services au public (SDAASP), Convention d'intervention des architectes conseils départementaux, Convention de partenariat avec la médiathèque départementale

Avec les CRTE, l'État entend confirmer la contractualisation comme le mode de relation privilégié entre l'État et les territoires, associés à la territorialisation du plan de relance, avec l'ambition de simplifier et d'unifier les dispositifs de contractualisation existants avec les collectivités.



Les actions déjà engagées



Mobilité

Mise en place du forfait mobilité durable



Bâti et équipements

Mise en place au niveau du Pays du service Conseil Rénov' Energie



Autonomie

Engagement dans la démarche Territoire Economie en Ressources

Brocéliande communauté signe le contrat de relance

Plélan-le-Grand — Le contrat de relance et de transition écologique (CRTE), issu du plan de relance de l'État, permet aux collectivités territoriales de soutenir des projets localement.

Le Contrat de relance et de transition écologique (CRTE) a été signé par Ludovic Guillaume, secrétaire adjoint de la préfecture, Emmanuel Rousset, vice-président au conseil départemental et Elodie Fretfeld, directrice de la banque territoriale, à Brocéliande communauté, en présence de Bernard Ethoré, président de la communauté de communes et des maires. Annoncé en 2020 par le Premier ministre, le CRTE est un « contrat-cadre » passé entre les collectivités territoriales et l'État afin d'accélérer la relance et accompagner les transitions écologiques, démographiques, numérique, économique dans les territoires.

« L'aboutissement d'un an de travail »
« Cette signature est l'aboutissement d'un an de travail, a souligné Bernard Ethoré. J'ai eu un accueil très réservé quant à la lourdeur administrative de ce CRTE, a-t-il déclaré, car Brocéliande communauté a engagé son propre contrat de relance depuis 2016, avec près de 19 millions d'euros engagés et la prise de nombreuses compétences



Le CRTE a été signé en présence des maires de Brocéliande communauté.

qui font de notre collectivité l'une des plus intégrées du Département. »

L'élu n'a pas manqué de rappeler les investissements importants de l'intercommunalité sur le volet du tourisme, de l'économie ou encore de la petite enfance, etc. : tout cela sans faillir à son engagement dans la construction de ce CRTE.

« Ce dernier comprend trois orientations déclinées en 19 fiches actions et une fiche projet. »

« Ce dernier comprend trois orientations déclinées en 19 fiches actions et une fiche projet. »

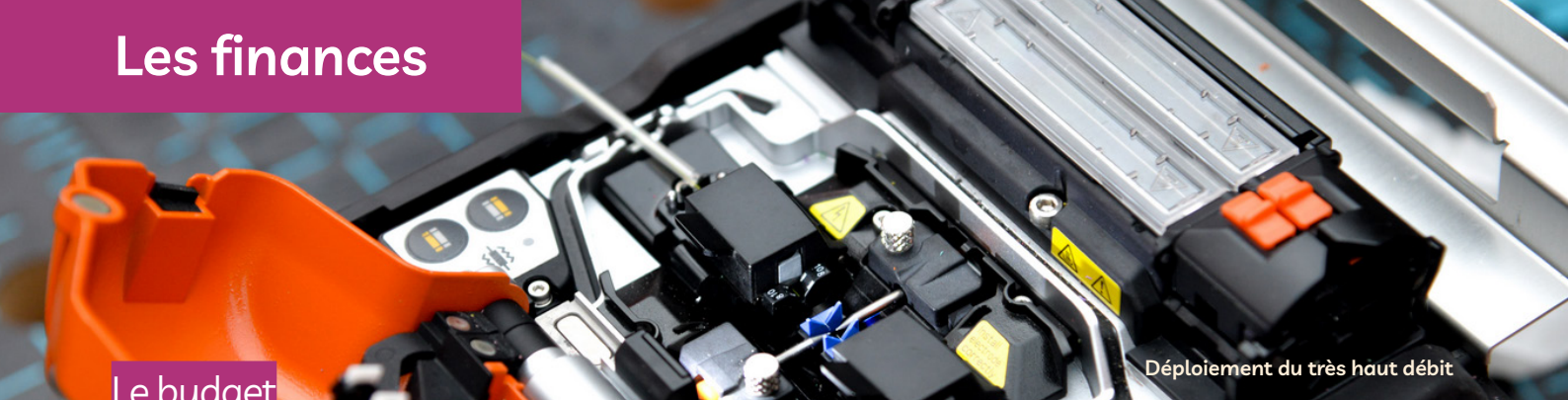
« Ce dernier comprend trois orientations déclinées en 19 fiches actions et une fiche projet. »

« Ce dernier comprend trois orientations déclinées en 19 fiches actions et une fiche projet. »

« Ce dernier comprend trois orientations déclinées en 19 fiches actions et une fiche projet. »

« Ce dernier comprend trois orientations déclinées en 19 fiches actions et une fiche projet. »

« Ce dernier comprend trois orientations déclinées en 19 fiches actions et une fiche projet. »



Déploiement du très haut débit

Le budget

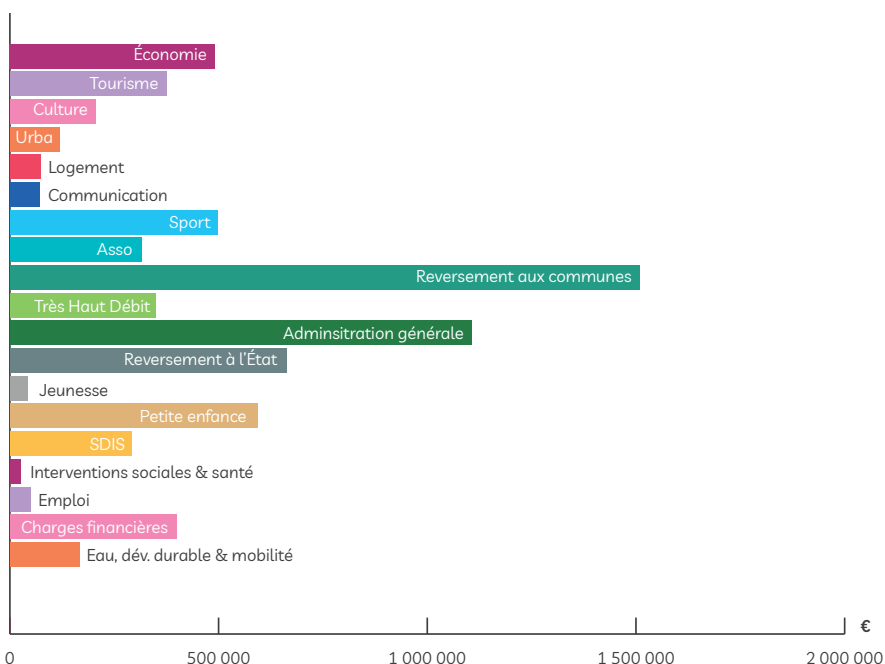
Des investissements pour plus de services aux habitants

Les dépenses de Brocéliande Communauté se sont élevées à 7.34 millions d'euros en 2021, soit une hausse de 9% en comparaison à l'année 2020. Les principales dépenses d'investissement en 2021 concernent le versement de fonds de concours aux communes, le déploiement du très haut débit, la construction de la salle de boxe communautaire à Monterfil et les travaux d'extension de l'office du tourisme à Paimpont.



Salle de boxe

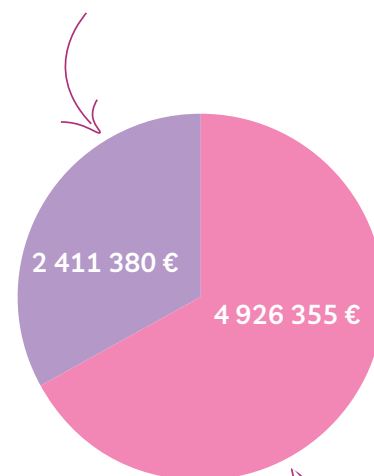
Répartition des dépenses par service



Budget général

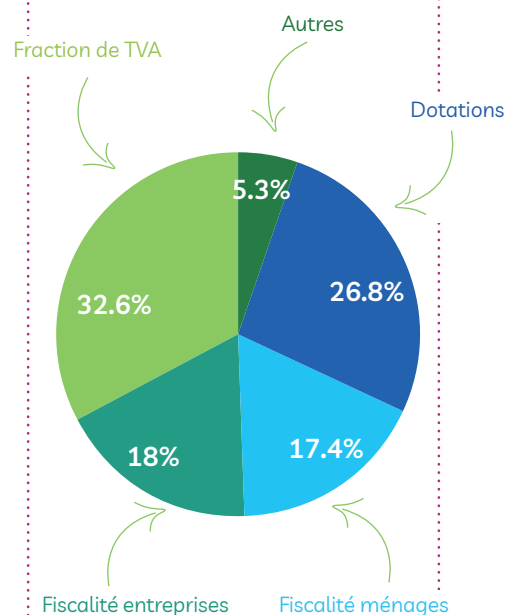


investissement



fonctionnement

Ressources



Reversements aux communes

	ATTRIBUTION DE COMPENSATION	DOTATION DE SOLIDARITÉ COMMUNAUTAIRE
Bréal-sous-Montfort	-70 335,99€	258 579 €
Maxent	-9 887,30 €	74 733 €
Monterfil	-16 958,48 €	70 059 €
Paimpont	-43 887,4 €	82 942 €
Plélan-le-Grand	59 268,23 €	213 744 €
Saint-Péran	-16 837 €	38 487 €
Saint-Thurial	-4 435	93 914 €
Treffendel	-1507,55 €	72 919 €
TOTAL	-65 081,88 €	905 377 €

Les marchés publics



14

procédures de mise en concurrence

pour le développement des services aux habitants, de l'économie et l'emploi, du sport, de la culture et du tourisme

33

marchés publics conclus

28

procédures de mise en concurrence

représentant 38 marchés passés pour les communes

2,95 millions

C'est le montant total des marchés conclus en 2021
120 701 € HT en fournitures



Fonds de concours thématiques

	PFF* 2018-2021	SOLLICITÉ	NON SOLLICITÉ	VERSÉ	RESTE A VERSER
Bréal	152 504 €	152 504 €	0 €	105 601,76 €	46 902,24 €
Maxent	65 294 €	53 216 €	12 077,96 €	31 680,31 €	21 535,74 €
Monterfil	58 295 €	58 295 €	0 €	50 980,35 €	0 €
Paimpont	66 588 €	66 588 €	0 €	65 208,42 €	0 €
Plélan	109 745 €	109 745 €	0 €	109 745 €	0 €
St-Péran	22 060 €	22 060 €	0 €	11 030 €	11 030 €
St-Thurial	69 693 €	69 963 €	6 €	34 846,50 €	34 846,50 €
Treffendel	55 820 €	55 757 €	62,55 €	55 757,44 €	0 €
TOTAL	600 000 €	587 858 €	12 141,51 €	464 849,78 €	114 314,48 €

Fonds de concours structurants

	OBJET	PFF* 2018-2021	SOLLICITÉ	VERSÉ	RESTE A VERSER
Plélan	Maison de l'enfance et des services	625 183,52 €	625 183,52 €	593 924,34 €	31 259,18 €
Bréal	Aménagement pour le collège	700 000 €	700 000 €	700 000 €	0 €
St-Thurial	Salle des sports adaptés	150 000 €	150 000 €	135 000 €	15 000 €
TOTAL		1 475 183,52 €	1 475 183,52 €	1 428 924,34 €	46 259,18 €

Crèche La Cabane

	OBJET	PARTICIPATION	SOLLICITÉ	VERSÉ	RESTE A VERSER
Plélan	Crèche La Cabane	274 816,48 €	274 816,48 €	229 816,47 €	45 000,01 €

Communication



Les publications

3 numéros du Brécilien

Le magazine est tiré à 9 310 exemplaires et distribué par un prestataire dans toutes les boîtes aux lettres de la communauté de communes.

Également : trois numéros de Grandir en Brocéliande, le rapport d'activité 2020, les comptes rendus semestriels d'activité Brocéliande Communauté

Une nouvelle stratégie

L'année 2021 aura vu l'élaboration de la nouvelle stratégie de communication de Brocéliande Communauté. Une mission confiée au cabinet SoHo ! de Quimper. La mission a débouché sur un plan d'actions à déployer tout au long du mandat.



Le digital

Une communication qui passe essentiellement par la page Facebook de la collectivité

Une baisse du nombre de posts, en raison de l'actualité perturbée par la crise sanitaire : de nombreux événements annulés ou reportés.

146 386 personnes touchées dans l'année. Plus de 400 nouveaux abonnés

Une présence accrue dans les groupes d'habitants : Plélan-le-Grand, Paimpont, etc., pour une interaction plus directe avec les usagers.

Le lancement de la page Facebook du Point Accueil Emploi pour la diffusion des offres d'emploi et de formation.

Une montée en puissance de la page Instagram du Service Info Jeunes

La poursuite du groupe dédié aux assistants maternels

Thématiques et actions principales :

- **communication institutionnelle** : développer la notoriété de Brocéliande Communauté, moderniser l'image de la communauté et la rendre attractive, apporter de la cohérence et de la lisibilité dans les actions de communication
- **communication de proximité** : améliorer l'efficacité des supports de communication, valoriser et mettre en avant les services offerts par la communauté de communes, adapter les messages et les actions de communication aux cibles auxquelles vous vous adressez, développer une communication de proximité avec les administrés
- **communication interne** : améliorer la diffusion des informations auprès des élus et agents communautaires et municipaux, favoriser le relais d'information par les communes, favoriser la transversalité et le partage d'informations entre les différents acteurs, impliquer et mobiliser les élus et agents autour des actions de la collectivité
- **communication économique** : renforcer l'attractivité du territoire, inciter de nouvelles entreprises à venir s'y installer, mettre en avant les engagements de la collectivité envers les entreprises et les salariés • Promouvoir la création du Repaire.

nouveau logo

brocéliande
communauté



Bâtiments & espaces communautaires

Création & amélioration des équipements



Décembre 2021
Démarrage des travaux du Repaire



Opération de construction de la 2^e crèche communautaire à Bréal-sous-Montfort



5 juillet 2021
Réception de la salle de boxe à Monterfil



Mars 2021
Réception de la phase 1 des travaux d'extension de l'office de tourisme



Octobre 2021
Lancement des travaux d'aménagement intérieurs de l'office de tourisme

Économie

Le pôle technique a également supervisé au cours de l'année 2021, des travaux dans les parcs d'activité :

- P.A. du Hindré à Bréal sous Montfort : fin des travaux de viabilisation de l'ensemble du Parc d'Activité.
- P.A Les Noés à Plélan Le Grand : fin des travaux d'extension de voirie
- P.A. Les Grands Chênes : fin des travaux d'aménagement partiels

Et aussi le pilotage de l'opération d'aménagement & la fin des travaux de viabilisation des lots sur l'îlot du Châtelet.

Le SPANC

Brocéliande Communauté a délégué le service public d'assainissement non collectif (SPANC) à la société SAUR pour une durée de 8 ans. Cette délégation a pris effet en 2014.

91

Contrôles de conception
100 % conformes

56

Contrôle de réalisation
100% conformes

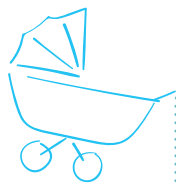
424

Contrôles de bon fonctionnement
sur Bréal-sous-Montfort, Maxent, Paimpont

107

Contrôles dans le cadre d'une vente
(45% conformes)

La crèche La Cabane



La crèche La Cabane est la première crèche de Brocéliande Communauté. Elle est située dans les locaux de La Canopée à Plélan-le-Grand.

En 2021 :

- 3 commissions d'attribution de places : 84 demandes, 33 demandes acceptées, 44 demandes refusées et 7 demandes abandonnées par les familles
- Fermeture du 6 au 9 avril en raison de la crise sanitaire
- 49 familles inscrites, 55 enfants inscrits dont 40 en accueil régulier, 28 en accueil occasionnel

A noter

Brocéliande Communauté a signé une convention avec le Centre Intercommunal d'Action Sociale de Mordelles, et la garderie parentale les Chérubins pour l'accueil d'enfants domiciliés à Bréal-sous-Montfort.



Petite enfance

Le relais petite enfance



147

assistant.e.s maternel.
le.s début 2021
**131 seulement en fin
d'année**

2785

contacts administratifs
avec les parents

8586

contacts administratifs
avec les assistant.e.s
maternel.le.s

307

animations
164 espaces-jeux
**130 animations avec
intervenants**

291

enfants accueillis en
2021

97%

des assistantes
maternelles en activité
ont eu contact avec le
RPE en 2021

Petite enfance



Le lieu d'accueil enfants-parents

Le LAEP offre un espace de parole, de rencontres et d'échanges dans une perspective d'accompagnement, de soutien à la parentalité. Ce lieu est ouvert aux parents et/ou aux futurs parents et aux responsables légaux, accompagnés d'un enfant de 0 à 6 ans. Deux professionnelles sont présentes sur chaque temps d'ouverture.

Nombre de séances en 2021 : 17 à Plélan-le-Grand, 16 à Bréal-sous-Montfort

Nombre de familles : 20 familles différentes, 23 enfants différents

Une 2^e crèche communautaire

Une deuxième crèche communautaire ouvrira ses portes à Bréal-sous-Montfort, sur l'îlot du Châtelet, en 2024. Un projet sur lequel sont déjà largement engagés élus et agents communautaires.

- Validation du projet (phase PRO) le 21 mai 2021
- Consultation des entreprises à l'automne 2021

Jeunesse

Service Info Jeunes

Une année marquée par la crise



Le Service Info Jeunes est un lieu ouvert aux jeunes de 11 à 30 ans, résidant sur les communes de Brocéliande Communauté. Il assure un accueil gratuit, confidentiel et propose des informations et un accompagnement personnalisé. Il compte deux antennes à Bréal-sous-Montfort et à Plélan-le-Grand.



Les chiffres

- 1 animatrice
- 2 antennes : Bréal-sous-Montfort et Plélan-le-Grand avec possibilité de rencontrer les jeunes dans leurs communes si la mobilité est un souci
- Présence régulière sur les réseaux sociaux : Instagram (580 abonnés - + 340% depuis l'ouverture) et Facebook (451 abonnés - +96% depuis l'ouverture)
- 468 contacts individuels de jeunes en 2021 au SIJ (+45% par rapport à 2019 et + 62% par rapport à 2020)
- 1512 personnes accueillies lors des animations collectives organisées par le SIJ (+225% par rapport à 2019 et +215% par rapport à 2020).

Santé

Des permanences de médecins spécialistes

3 bureaux sont mis à disposition de médecins spécialistes, par Brocéliande Communauté, à Plélan-le-Grand, pour faciliter leur intervention sur le territoire.

En 2021, 12 spécialistes (chirurgien orthopédiste, infirmier, hématologue, psychologues en gériatrie, endocrinologue, cardiologue, oncologue, gynécologues, urologue, chirurgien digestif, psychologue...) sont intervenus et ont pu proposer des rendez-vous.

Pour deux bureaux, Brocéliande Communauté recense 591 vacations (soit 295,5 journées). Ils sont ponctuellement utilisés pour des consultations de médecins généralistes. Le troisième bureau a été, pour une grande partie de 2021, dédié aux consultations pour le COVID-19.

Les événements



Forum job d'été - en ligne

Ouverture d'une plateforme numérique car le contexte sanitaire ne nous permet pas de nous réunir : 1170 connexions entre avril 2021 et la fin de l'été.

Sensibilisation

Des interventions au collège sur la thématique des réseaux sociaux et sur la sexualité : 188 jeunes

Orientation scolaire

Au collège - 35 jeunes

Promotion

Faire connaître le service dans les lycées du secteur - 90 jeunes

Formation des délégués

Au collège - 24 jeunes

Coup de pouce

Lancement du dispositif

3 dossiers soutenus financièrement par la Communauté de Communes : projet sportif, de solidarité et de volontariat à l'international





Action culturelle

Spectacle petite enfance

Une action basée sur 4 piliers

Comme beaucoup de services communautaires, le service culture a été marqué par la crise sanitaire. Mise en place du pass, actions restreintes, etc., il aura fallu composer avec les contraintes imposées tout au long de l'année.

Culture et économie

Le pilier culturel est l'une des trois dimensions retenues pour le projet de pôle entrepreneurial Le Repaire (voir rubrique "un tissu économique dynamique et responsable). A travers la culture, les élus communautaires ont souhaité créer des ponts entre deux mondes habituellement hermétiques et positionner le Repaire comme la maison de toutes les personnes qui entreprennent et l'écrin de ces politiques décloisonnées.

Cinq actions ont été retenues dans ce cadre :

- la création d'une œuvre totem
- l'aménagement d'une galerie d'art à l'intérieur du bâtiment
- l'accompagnement des entrepreneurs dans leur stratégie RSE (responsabilité sociale des entreprises)

- l'accompagnement de l'entrepreneuriat artistique
- le storytelling (action validée en 2021) : avec l'accueil d'une résidence mission confiée à Chroniques de Territoire. Cette dernière donnera lieu à l'édition d'un livre sur le projet et à un travail avec le collège de Bréal-sous-Montfort (dernier trimestre 2022).

Culture et jeunesse

2021 aura vu le déploiement du Pass Culture. Ce dispositif de l'État vise à favoriser l'accès à la culture afin de renforcer et de diversifier les pratiques culturelles, en révélant la richesse culturelle des territoires. Il concerne les jeunes de 15 à 18 ans. Ils bénéficient, via une application, d'un solde leur permettant l'achat de biens culturels, mais aussi de s'inscrire dans des associations...

Les acteurs locaux de la culture ont été invités à s'inscrire sur la plateforme.

Culture et petite enfance

Déjà très marquée, la collaboration entre les services culture et petite enfance a encore été renforcée en 2021 à travers les bébés lecteurs, la Semaine de la Petite Enfance, les spectacles, l'opération "Il était un bébé".



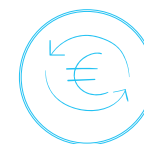
la lecture publique
grâce au réseau
des médiathèques de Brocéliande



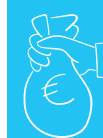
l'éveil culturel
en lien avec les services petite
enfance de Brocéliande Communauté



la culture scientifique
en partenariat avec
la station biologique



**le projet culturel du pôle
entrepreneurial Le Repaire**



En 2021, le budget de l'action culturelle s'élevait à 141 531 €, dont 108 288 € dédiés au réseau des médiathèques de Brocéliande. Cela représente 14.60 €/habitant et 2.8% du budget de Brocéliande Communauté.



La Semaine de la Petite Enfance

22 animations
27 familles
91 enfants
24 professionnels



Les rendez-vous avec la Lune

15000 spectateurs (-26%)
Pas de chalets, pas d'animation, pas d'exposition



Il était un bébé

41 familles ont retiré leur livre pour la naissance de leur bébé en 2020, soit 41% des bénéficiaires.

Réseau des médiathèques de Brocéliande

Vers de nouveaux usages



Les prêts



153 000 prêts enregistrés en 2021,

soit une moyenne mensuelle de 12 800 prêts : entre 750 et 5 000 selon les médiathèques.

DVD et documents imprimés : 1.3 prêt en moyenne/an

Le numérique



Environ 1000 connexions par mois sur le portail www.mediatheques-broceliande.fr

soit 47% de plus qu'en 2019 (-6% par rapport à 2020).

250 réservations en ligne chaque mois, soit 85 fois plus qu'en 2019 (mais 48% de moins qu'en 2020).

La navette

3500 réservations transportées par la navette

10% des emprunteurs utilisent ce service (6% à Bréal-sous-Montfort, 19% à Saint-Thurial).

22% des réservataires sont inscrits dans une autre commune du réseau.

Les collections

Près de 112 000 documents disponibles dans les 7 bibliothèques du réseau.

- 6.7% de nouveautés
- 87% de documents imprimés
- 7% de CD
- 6% de DVD
- 5 000 documents prêtés par la médiathèque départementale

Les usagers

Les chiffres montrent une grande fidélité de la part des abonnés aux médiathèques.

- taux d'inscription 20.5% (22.4% en 2020)
- reprise des nouvelles inscriptions + 14%
- taux de fidélisation : 90%, les réinscriptions sont très importantes.
- 9% d'inscrits en dehors du territoire de Brocéliande Communauté.

Nouveau service

20 ans !

En 2020, le réseau des médiathèques de Brocéliande a fêté ses 20 ans.

Cela fait de ce réseau l'un des plus anciens du département.

Dans le cadre de cet anniversaire : organisation d'un concours de nouvelles (50 participants), 51 livres offerts pour promouvoir la lecture.

Réseau des
MEDIATHEQUES
de
BROCELIANDE
LES 20 ANS DU RESEAU



CONCOURS DE NOUVELLES



Le soutien à la vie associative passe par un soutien financier mais aussi par un soutien quotidien. Brocéliande Communauté a mis en place de nombreux partenariats avec les associations reconnues d'intérêt communautaire pour l'utilisation d'équipements.

Les équipements sportifs

- Maison de club pour le rugby à Paimpont mise à disposition du club dans le cadre de la convention de gestion de service avec la mairie de Paimpont
- Livraison de la salle de boxe à Monterfil et mise en place des modalités de gestion avec la commune de Monterfil
- Rencontres et échanges avec le CKPB pour le renouvellement de la convention de mise à disposition pour la base nautique à Paimpont



Associations

Les subventions 2021



15

associations sportives soutenues pour un montant total de 43 455 €

19

associations culturelles soutenues pour un montant total de 188 650 €

5

associations en faveur de l'action sociale soutenues 34 806 €



Vie associative

Un soutien au quotidien



- Poursuite de la politique de soutien à la vie associative (2014-2020) et du plan sport 2018-2020 avec le développement d'équipements sportifs communautaires, notamment le projet de salle de boxe.
- Maison communautaire des associations à Saint-Péran : réouverture de la maison en 2021 et signature de conventions de mise à disposition avec les associations utilisatrices.
- Poursuite du partenariat avec le pôle Économie Sociale et Solidaire (ESS) du Pays de Brocéliande : permanences conseils et formations aux associations (reprise en présentiel en janvier 2021).
- Mise en place du fonds documentaire à l'attention des associations, disponible à la maison communautaire des associations. Il rassemble des données, fiches, conseils, bibliographie, etc., et est mis à jour régulièrement
- Travail sur les subventions et la simplification des dossiers et travail sur un guide subvention 2022
- Soirée d'information et d'échange pour les associations du territoire avec découverte de la MCA et des actions en faveur des associations : 27 personnes représentant 22 associations, beaucoup d'échanges et de transmission d'informations en plus de la découverte de la maison communautaire des associations pour beaucoup
- Participation au comité de suivi porté par le Pôle ESS en faveur des petites associations employeuses



Le projet Bretagne Très Haut Débit a pour ambition d'amener le Très Haut Débit (THD) à travers la fibre optique à 100 % des foyers bretons à l'horizon 2026. Ce projet présente un investissement total estimé à 1.7 milliards d'euros. Il est financé par la Région Bretagne, les départements et les EPCI.

9106
prises

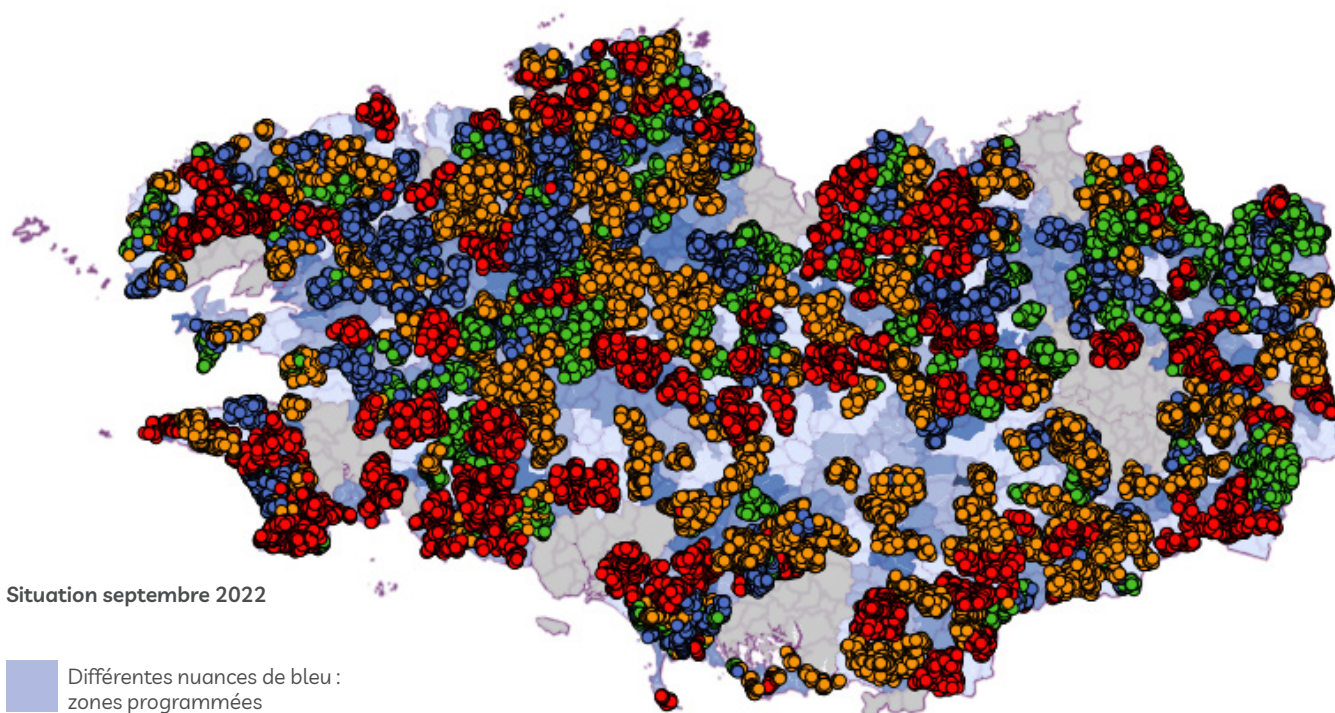
à raccorder au Très Haut Débit, sur Brocéliande Communauté d'ici 2026.

308
euros

c'est le prix du déploiement pour chacune des prises

348000
euros

C'est le montant payé en 2021 par Brocéliande Communauté pour le déploiement du Très Haut Débit (hors montées en débit)



Situation septembre 2022

Différentes nuances de bleu : zones programmées

Zones ouvertes à la commercialisation

Zones en cours d'études

Zones en cours de travaux

Zones dont les travaux sont terminés



Les travaux de l'office de tourisme

Avec plus de 200 000 visiteurs par an (3500 personnes par jour en période estivale), l'office de tourisme se devait de repenser son aménagement afin d'accueillir le public dans de meilleures conditions. Afin de perturber le moins possible l'activité, deux périodes de travaux ont été organisées. La première tranche a été effectuée à l'hiver 2020-2021, la deuxième à l'hiver 2021-2022.

Ces travaux comprennent :

- une extension de 85 m²
- l'aménagement de deux caisses, trois postes d'accueil et une caisse dédiée à la scénographie
- une salle de restauration et une salle de réunion pour le personnel (qui permet aussi d'accueillir des petits groupes).

Le coût des travaux s'élève à 650 000 €. Brocéliande Communauté a obtenu une subvention de 100 000 € au titre de la Dotation d'Équipement des Territoires Ruraux.



La fréquentation touristique

Un retour à la fréquentation 2019

191

jours d'ouverture de l'Office de Tourisme en 2021
Fermetures COVID + fermeture travaux du 14/11 au 15/12

213862

visiteurs à l'Office de tourisme en 2021
Chiffre référence : 219 000 en 2019

La taxe de séjour

704

lits touristiques déclarés

33311

nuitées touristiques déclarées 2021

16975

euros

C'est le montant déclaré pour la taxe de séjour en 2021

Evolution du chiffre d'affaires

Mieux accueillir les visiteurs

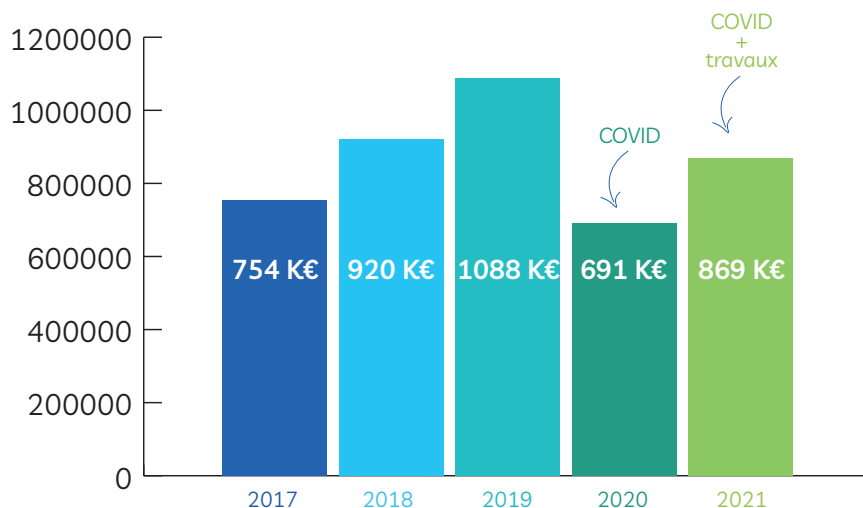




Photo juillet 2022

Le Repaire

Un projet emblématique

Le Repaire est un immobilier innovant qui permet d'accompagner toutes entreprises quelles que soient leurs phases de maturité avec une grande flexibilité. Le leitmotiv : c'est à la structure de s'adapter aux projets.

Au cours de l'année 2021, le projet de pôle entrepreneurial de Brocéliande a suivi son cours. Après la validation des études de projet et du dossier de consultation des entreprises, les marchés ont été lancés.

L'art

Un travail de fond a été mené sur la dimension artistique du projet Le Repaire.

Ainsi une résidence mission a été confiée à Chroniques de Territoire. Cette dernière donnera lieu à l'édition d'un livre sur le projet et à un travail avec le collège de Bréal-sous-Montfort.

Autre point, afin de traduire visuellement l'identité du lieu, la réalisation d'une œuvre a été confiée à un artiste contemporain reconnu. Cette œuvre en sera l'objet différenciant : il s'agira de graff sur les murs extérieurs.

Campus b

C'est la partie du projet qui vise à faire le lien entre les établissements d'enseignement avec le territoire. Le Service Info Jeunes et le service de développement économique ont donc contacté des établissements

pour leur proposer un partenariat. Parmi les partenariats envisagés : école d'architecture, école d'art graphique, lycée Mendès France à Rennes, IUT Génie Civil...

Les labellisations

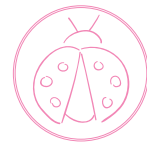
Le pilier environnemental était l'un des fondements du projet, Brocéliande Communauté a :

- répondu à l'Appel à Manifestation d'Intérêt : construire avec les matériaux biosourcés et la terre crue.
- lancé une démarche de labellisation PASSIV'AUS
- lancé une démarche de labellisation EFFINATURE

Les trois piliers du projet



l'économie



l'environnement & la biodiversité



l'art

Le nom

Une mission interne de naming a été lancée afin de trouver le nom de l'équipement et, de remplacer l'acronyme PEB. Au terme de la mission, c'est Le Repaire qui a été retenu.



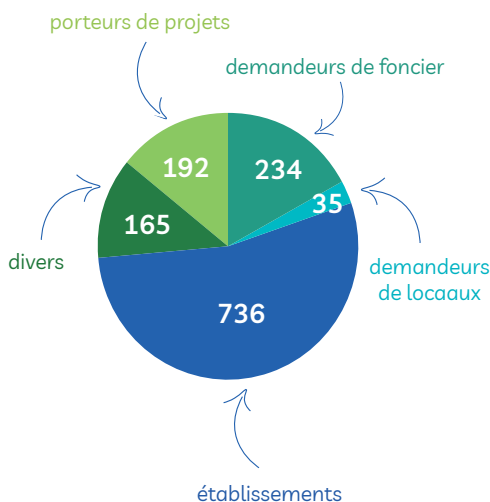
Pourquoi Le Repaire ?

Le repaire est un lieu dans lequel on se retrouve et dans lequel on élabore une stratégie. Il permet de mettre en avant la place du collectif et le rôle de refuge que va jouer la structure. Le Repaire concourt à jouer une carte décalée, avec une connotation Pop.

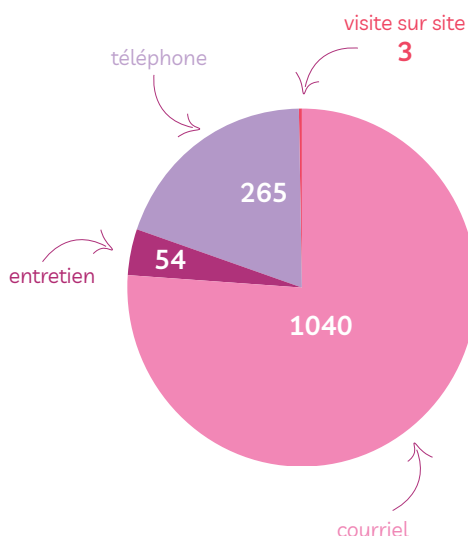
Ce choix permet au bâtiment d'adopter un positionnement urbain, moderne et alternatif. Ce mot permet également de réaffirmer l'ambition centripète et centrifuge en jouant avec son homonymie "le repère". Nous y retrouvons également les réflexions autour de la biodiversité et de la faune, questions centrales dans le projet. Grâce à l'imaginaire, les matériaux biosourcés sont mis en avant (minéraux, terre, bois). Le nom renvoie également fortement au monde artistique avec la référence aux lieux de création.

Les contacts

Les types de contacts



Les modes de contacts



Les aides

Le Pass commerce & artisanat

14

demandes de subvention
3 pour la création d'entreprises
9 pour le développement
2 pour la reprise

45764

euros

d'aides versées

Prêt croissance

En 2021, 1 prêt croissance a été accordé à une entreprise de Monterfil, pour un montant de 9000 €

Les parcs d'activité

Les ventes de l'année

12

terrains vendus
 représentant un
 surface de 6 ha

1.35

million
 d'euros

7

entreprises du
 territoire & 5 exogènes

Développement éco

Une stratégie à trois EPCI

Brocéliande Communauté, Montfort Communauté et la Communauté de communes de Saint-Méen-Montauban ont lancé en 2019 une étude sur la mise en place d'une stratégie de développement économique et d'emploi.

Les trois EPCI proposent maintenant une offre commune d'animation à destination des entreprises.

nauté, ont écrit les documents de consultation pour une mission de marketing territoriale. Celle-ci se déroulera tout au long de l'année 2022. Cette mission fondamentale pour la stratégie de développement à 3 EPCI (SD3E) va permettre de pousser la collaboration jusqu'à une stratégie commune de rayonnement et d'attractivité.

Cette mission aura un coût maximum de 75 000 € HT à l'échelle des trois communautés de communes.

Marketing Territorial

Par ailleurs, les trois EPCI, sous coordination de Brocéliande Commu-

Le révélateur de Brocéliande

Avec le départ du Palais de Schéhérazade, le local commercial communautaire de St-Thurial est vacant. Les élus de la commission économie ont souhaité se faire accompagner pour trouver un nouveau porteur de projet et le sécuriser dans son activité.

Pour ce faire, TAG 35 a été retenu pour une mission d'accompagnement, le Révélateur de Brocéliande. Cette prestation propose un accompagnement dans la définition des besoins des habitants, la recherche et la construction du modèle économique et la recherche du meilleur candidat par voie d'appel à candidature.

Ainsi en 2021, TAG 35 et le Pôle ESS ont organisé des temps de concertation avec les habitants :

- une enquête à laquelle plus de 170 personnes ont répondu ;
- une rencontre d'habitants lors d'une réunion de créativité : 10 participants
- des rencontres des acteurs de la commune (commerçants, associations...)

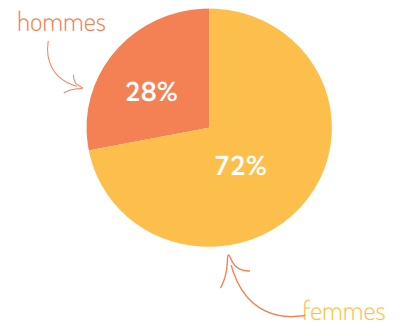
La phase 1, de questionnement des besoins, a fait l'objet d'une restitution en décembre dans lequel il apparaît :

- un commerce alimentaire
- un lieu de convivialité intergénérationnel

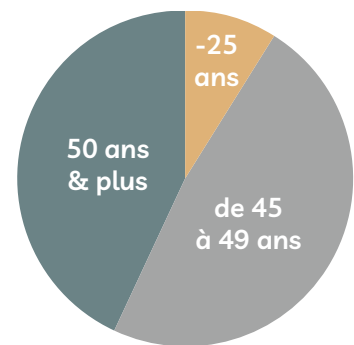
Les phases 2 et 3 seront menées en 2022.

Le Point Accueil Emploi

La fréquentation



L'âge des usagers



Les actions du Point Accueil Emploi

Ateliers informatiques : Fondation Solidarité Orange

Pour acquérir la pratique du numérique dans sa recherche d'emploi
Vérification et validation des connaissances en traitement de texte
Recherche d'emploi via les réseaux sociaux + CV en ligne
Révision des acquis ou renforcement de l'apprentissage)

Job Intérim

Rencontre des agences intérimaires et session de recrutement avec les agences intérimaires en entretien individuel et collectif

Outil pour les professionnels PARCOUREO

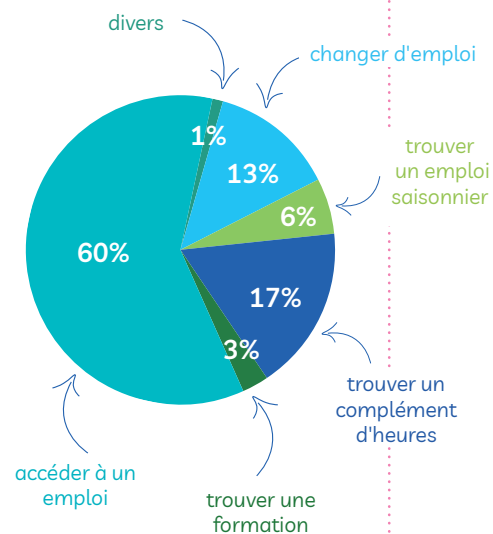
Orientation et transition professionnelles

Visite d'entreprises

Exploitation agricole et magasin moyenne surface

Action avec les partenaires

Réunions d'information avec l'Exploratoire /Coordination We Ker
Module de découverte des métiers par le CIDFF – Aider les femmes dans leur projet professionnel et découvrir les métiers de l'entreprise



Les chiffres de l'ADS



353

permis de construire

535

déclarations préalables
dont 345 instruites
par les communes

957

certificats d'urbanisme
dont 871 instruits
par les communes

12

permis d'aménager

3

permis de démolir

Plan Local d'Urbanisme intercommunal

L'aboutissement de 4 ans de travail



Le projet d'aménagement consiste avant tout à préserver le patrimoine naturel, paysager et bâti du territoire, face à l'importante dynamique démographique et économique attendue sur les 12 prochaines années. La prospective réalisée envisage ainsi une population totale de 22 000 habitants à horizon 2032. Il faudra pouvoir accueillir autant que possible ces nouvelles personnes en densifiant les zones urbanisées pour préserver l'activité agricole très présente sur le territoire, et en anticipant les conséquences environnementales (déplacements en voiture, consommation des bâtiments, gestion des eaux pluviales et de l'assainissement), et en prenant en compte les nécessités de la transition écologique. Le PLUi pose les bases d'une réflexion sur les continuités écologiques du territoire, faisant écho aux autres politiques d'aménagement comme la mobilité ou la prise en compte de la biodiversité.

Le PLUi, approuvé en juin 2021, se compose de différents documents, destinés à instruire les projets d'aménagement et autorisations d'urbanisme :

- le rapport de présentation
- le projet d'aménagement et de développement durables (PADD)
- le règlement (littéral, zonage, Orientations d'Aménagement et de Programmation)
- les annexes



Une application "mon PLUi en ligne" développée par le service SIG permet d'accéder à l'ensemble des règles applicables en cliquant sur la parcelle concernée.



Autorisation du droit des sols

Une année de forte augmentation



Le nombre de dossiers instruits a bondi en 2021 (voir les chiffres ci-contre), suivant ainsi la tendance observée à l'échelle départementale de forte dynamique de construction.

Cette tendance devrait probablement demeurer, au regard de l'approbation du PLUi et l'évolution démographique et économique du territoire.

Mobilités douces

Des pistes cyclables interbourgs



Afin de faciliter les déplacements à vélo, Brocéliande Communauté a le projet d'aménager des pistes cyclables entre ses bourgs. Les premières pistes relieront Bréal-sous-Montfort et Saint-Thurial pour l'une, et Plélan-le-Grand, Saint-Péran et Treffendel pour l'autre.

2 séminaires élus en 2021

- En mars : présentation détaillée des éléments de chiffrage sur les travaux à lancer (aménagement du circuit 1 et du circuit 2) et sur le mobilier à prévoir (abris et appuis vélos).
- En juin : présentation du Projet (phase PRO) par le cabinet de maîtrise d'œuvre.

Conseils communautaires

- 31/05/21 : validation de l'Avant-projet (phase AVP) du projet d'aménagement des circuits 1 et 2 et validation du Projet (phase PRO) concernant la fourniture et la pose du mobilier.
- 21/06/21 : validation du Projet (phase PRO), signature des marchés de travaux et lancement de la phase travaux, sollicitation des subventions.

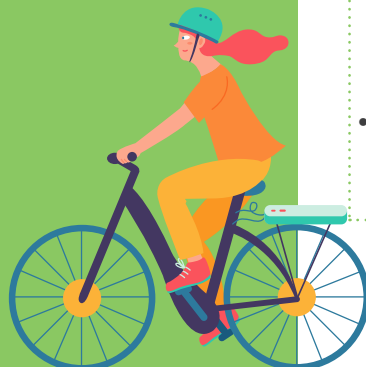
Marchés de consultation

- Pour la fourniture et la pose du mobilier, dans le but de déclencher le financement du mobilier par des fonds ALVEOLE : marché infructueux en juillet 2021.
- Relance du marché "mobilier" (lot 2) et marché de consultation pour les travaux d'aménagements de voiries cyclables (lot 1) : analyse des offres en octobre 2021, amenant à un marché à nouveau infructueux sur le lot 2. L'exécution du lot 1 est mis en attente pour des raisons techniques à solutionner sur le terrain (zone à aménager à proximité d'un cours d'eau).

VAE

L'aide à l'achat de vélo à assistance électrique a été renouvelée en 2021. 60 subventions ont ainsi été versées pour un montant de 6000 €

26 aides ont été accordées pour les habitants de Bréal-sous-Montfort, 5 à Maxent, 3 à Monterfil, 5 à Paimpont, 9 à Plélan-le-Grand, 2 à Saint-Péran, 7 à Saint-Thurial et 3 à Treffendel.



Étude mobilité



Jonathan Thiery, recruté par la collectivité pour une durée de 6 mois a réalisé le diagnostic mobilité du territoire, en lien avec les 8 communes. Cette étude a notamment permis de confirmer l'usage prépondérant de la voiture pour la majorité des déplacements et de dégager les enjeux essentiels pour une mobilité plus durable. Sur la base de ce constat, la collectivité a candidaté à un appel à manifestation d'intérêt « France Mobilités : territoires de nouvelles mobilités durables », afin de construire une stratégie de mobilité adaptée au territoire, s'appuyant sur une démarche participative et sur la continuité des projets engagés, en prenant en compte les enjeux de biodiversité

Petites villes de demain



Le programme Petites villes de demain, lancé le 1^{er} octobre 2020, permet aux villes de moins de 20 000 habitants désignées par les Préfets de bénéficier d'un soutien spécifique de l'État et de ses partenaires pour élaborer et mettre en œuvre leurs projets de revitalisation en agissant sur l'habitat, le commerce, les mobilités, etc., en particulier dans les centres-bourgs et centres-villes, parties intégrantes du Plan de relance, ce programme vise à conforter le rôle structurant de ces villes dans le développement des territoires ruraux. Les communes de Plélan-le-Grand et Bréal-sous-Montfort sont lauréates de ce programme.

En 2021 :

- mai : signature de la convention d'adhésion au programme, avec le Préfet
- septembre : arrivée de Charline Geffroy, cheffe de projet (poste financé à 75% par l'État)
- Validation de la feuille de route de la 1^{ère} année (diagnostic, stratégie, plan d'actions) en vue de la signature d'une convention d'Opération de Revitalisation Territoriale
- Définition des modalités de lancement d'une étude pré-opérationnelle à la mise en place d'une Opération Programmée d'Amélioration de l'Habitat (OPAH) à l'échelle intercommunale, avec un éventuel volet Renouvellement Urbain (RU) à l'échelle des deux communes.

Plan Climat Air Energie Territorial Une année cadencée



Couches lavables



Des aides ont été accordées à 5 familles, pour un montant de 732.56 €

1 famille de Bréal-sous-Montfort, 1 famille de Maxent, 1 famille de Paimpont & 2 familles de Treffendel.

Alimentation locale



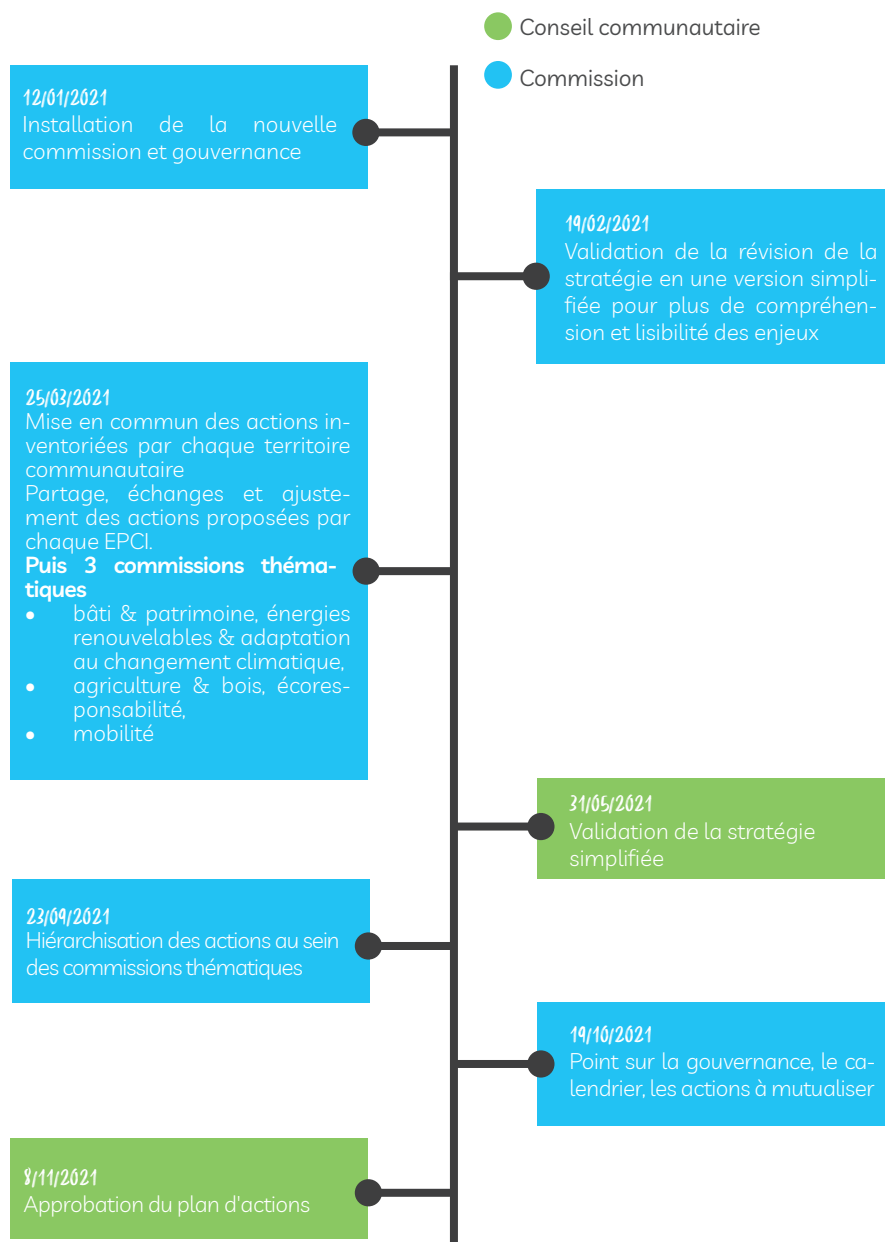
Brocéliande Communauté a déposé sa candidature en avril 2021 à l'appel à projet du Programme National pour l'Alimentation (PNA), porté conjointement par le Ministère de l'agriculture et de l'alimentation, de l'ADEME, et du Ministère des solidarités et de la santé, pour la réalisation d'un "Projet Alimentaire territorial (PAT) émergent" avec demande de subvention auprès des financeurs.

Le dossier n'a pas été retenu.



Mené en collaboration avec Montfort Communauté et la Communauté de communes de Saint-Méen-Montauan, le PCAET a fait l'objet d'un calendrier cadencé, dans l'objectif d'un dépôt fin 2021, pour les 3 EPCI.

Les instances de gouvernance mises en place pour finaliser et reprendre les travaux d'élaboration du PCAET en 2021 ont évolué suite aux nouveaux mandats. Ainsi, dès janvier 2021, les trois collectivités se sont accordées sur un scénario commun de construction du plan d'actions qui soit « à minima, efficace et pragmatique », visant un dépôt du document finalisé dans un délai court, mais répondant aux objectifs réglementaires et permettant la mise en place d'actions significatives. L'écriture des plans d'actions communautaires se fonde donc sur une réflexion à la fois à l'échelon communautaires via une instance propre à chaque EPCI et sur une commission PCAET, mise en place à l'échelle du Syndicat Mixte du Pays de Brocéliande.



Biodiversité

Fin d'un 1^{er} cycle



.....
L'année 2021 marque la fin du programme "Agir pour la biodiversité en Brocéliande" en mai. Les animations se sont poursuivies au cours du premier semestre.

Les animations 2021

- Sorties nature et animations grand public organisées par le CPIE : "ver de terre, mon ami" (mars 2021), "adopte un papillon" (juin 2021)
- Itinérance de l'exposition pédagogique sur les 8 communes, en alternance avec la présence de la "grenouille géante"
- (In)formation "Agir pour la biodiversité dans les espaces verts publics" co-animée par le CPIE Forêt de Brocéliande et l'ANST auprès des services techniques communaux et communautaires.

Appel à manifestation d'intérêt

Lancement de l'Appel à Manifestation d'Intérêt (AMI) auprès des communes afin de les encourager à réaliser des travaux d'aménagement et/ou des installations qui permettent de préserver, protéger ou de mettre en valeur la biodiversité sur les espaces publics communaux.

L'action de l'AMI se tourne vers de la restauration de talus, la restauration de zones humides (mares, cours d'eau...) et/ou l'installation d'abris

pour la petite faune (comme des nichoirs, gîtes à chauve-souris...).
Quatre communes ont répondu à l'appel à projet : Plélan-le-Grand, Saint-Péran, Saint-Thurial et Treffendel, avec principalement des plantations de haies et l'installation. Elles bénéficient dans le cadre de l'accompagnement technique et/ou de temps d'animation du CPIE.
Budget global alloué : 20 000 € // dépenses réalisées en 2021 : 3500 € (le reste des dépenses s'effectue sur l'année 2022).

Agir pour la bioversité, cycle 2

En vue du renouvellement du programme d'actions "ABB", pour un 2^e cycle, un atelier participatif a été organisé en juillet 2021 pour recueillir les idées d'actions et souhaits des habitants, associations, etc., en matière de biodiversité. Ces idées peuvent s'inscrire dans la continuité des actions menées lors du premier cycle d'ABB ou qu'elles soient nouvelles.

Le 2^e programme se veut être concerté et participatif dans sa construction avec les habitants, acteurs et partenaires du territoire.



Le budget global alloué à l'appel à manifestation d'intérêt est de 20 000 €.

Dépenses réalisées en 2021 : 3500 € (le reste des dépenses s'effectuera sur l'année 2022).



Territoire engagé pour la nature

En novembre 2021, Brocéliande Communauté a été reconnue Territoire Engagé pour la Nature (TEN) par l'Office Français de la Biodiversité.



