

n° 49
mars 2023

brécilien le mag



Témoignage :
« J'ai osé
changer
d'emploi »

p. 13



Dossier
Zoom sur
l'offre
de mobilité :
transports en
commun, vélo,
covoiturage...

LE BRÉCILIEN EST
LE MAGAZINE BROCÉLIANDE
COMMUNAUTÉ

1, rue des Korrigans
35380 Plélan-le-Grand
Tél. 02 99 06 84 45
communication@cc-
broceliande.bzh.
Site internet :
www.cc-broceliande.bzh

Directeur de la publication :
Bernard ETHORÉ

**Responsable de la rédaction
et de mise en page :**
Gaud MENGUY

Crédits photos :
Brocéliande Communauté,
Emmanuel Berthier,
Dixit Poétic, Freepik,
Anne-Flore Glais
La Loggia, Martin Mecnarowski,
Pixabay

Création de la maquette :
So HO! - ZA Kernoter
6, rue François Lemarié
29000 Quimper

Impression :
Imprimerie Cloître
ZA de Croas ar Neizic
29800 Saint-Thonan

Tirage :
9 310 exemplaires.

Trouver des réponses à toutes les préoccupations

Il y a quelques semaines, nous apprenions la fermeture de l'usine Fleury-Michon à Plélan-le-Grand. Au-delà des préoccupations économiques, nous pensons surtout à la centaine de salariés concernée par cette décision. C'est une mauvaise nouvelle pour le territoire. Nous, élus, nous engageons donc à suivre de près le Plan de Sauvegarde de l'Emploi qui sera déployé, à travers des rencontres mensuelles avec l'entreprise. Nous devons avoir confiance en l'avenir. Les salariés trouveront le moyen de rebondir. Le témoignage que nous avons recueilli pour ce numéro (page 13), nous montre qu'il est toujours possible de se réorienter, parfois dans des secteurs que l'on n'avait pas imaginés jusque-là. Néanmoins, nous espérons tous qu'une solution de reprise aboutira et que de nombreux emplois pourront être maintenus sur le site.

La mobilité est au cœur de nos préoccupations quotidiennes et chacun d'entre nous constate l'augmentation du coût des déplacements et les temps de trajet qui s'allongent de plus en plus, surtout lorsqu'on se rend quotidiennement à Rennes. Face à cela, les collectivités territoriales tentent de trouver des solutions, en apportant de nouveaux services. Dans notre dossier, nous recensons toutes les solutions disponibles sur notre territoire. Dernière en date, la ligne 12 de BreizhGo reliant Plélan-le-Grand à Redon. Avec nos homologues de l'agglomération de Redon et de l'Oust à Brocéliande Communauté, mais aussi avec la Région, nous avons travaillé de concert pour proposer des trajets qui correspondent notamment au rythme des salariés en horaires décalés. Charge désormais à chacun de choisir la solution la plus adaptée, lui permettant de limiter l'usage de la voiture. Nous poursuivons le travail sur la mobilité en travaillant à l'élaboration d'un plan de mobilité simplifié, à ce titre nous vous attendons pour des temps de concertation afin de pouvoir répondre aux mieux à vos attentes.

Vous verrez également dans ce numéro que nous avons fait le choix d'instaurer une nouvelle taxe liée à la Gestion des Milieux Aquatiques et la Prévention des Inondations. Ce n'est jamais facile, pour nous élus, de faire ce choix. Mais nous sommes face à des réalités environnementales que nous ne pouvons plus nier. L'eau devient très rare. Même en Bretagne, la pluviométrie est très faible et les stocks ne se reconstituent pas. Nous sommes également dans un département où la qualité des masses d'eau est très détériorée. Si nous n'avons pas le pouvoir de faire tomber la pluie, nous avons la capacité par nos actions à restaurer la qualité de l'eau ainsi qu'à faire attention à nos usages. C'est à ça que doit servir la taxe GEMAPI. Les Français ont montré cet hiver, avec la crise de l'énergie, qu'ils étaient capables de se saisir des enjeux importants et d'adapter leurs usages. Concernant l'eau, il y a fort à parier que des mesures restrictives vont rapidement être mises en place, alors n'attendez pas, économisons l'eau dès à présent.



Bernard Ethoré

04 - C'EST D'ACTU !

- Dixit Poétic fête ses 10 ans
- 8e édition du festival Arrête ton cirque



05 - AGENDA

06 - EN ACTION

- Rénovez et louez avec le dispositif Denormandie
- Plélan-le-Grand et Bréal-sous-Montfort s'affirment comme petites villes de demain
- Passez aux couches lavables

07/09 - DOSSIER : toute l'offre de mobilité sur Brocéliande Communauté



L'amélioration de la mobilité sur le territoire de Brocéliande Communauté est l'un des principaux enjeux du projet de territoire 2022-2026. Si l'offre a déjà beaucoup évolué, les élus cherchent encore à l'étoffer afin de répondre aux besoins des habitants.

- La nouvelle ligne Plélan-Redon
- Le transport à la demande avec l'ADMR
- Bientôt le covoiturage spontané
- Le vélo, la star des mobilités durables
- Rejoignez Rennes en bus

10/11 - LA CULTURE ET VOUS

- Un espace bibliothèque à Saint-Péran
- Semaine de la petite enfance : et si vous participiez à une conférence gesticulée ?
- Résidence artistique

12/13 - ÉCONOMIE

- Témoignage : « J'ai osé changer d'emploi »

14/15 - EN TRANSITION



- Recette de saison : l'artichaut rôti à la feta
- Jardin : les alternatives aux pesticides
- Réduire sa consommation d'énergie : le lave-linge
- Inondations : mettez votre logement Alabri
- Assainissement non collectif

16 - PORTRAITS

- Anne-Flore, aventurière solidaire





Événements

Dixit Poétic fête ses 10 ans



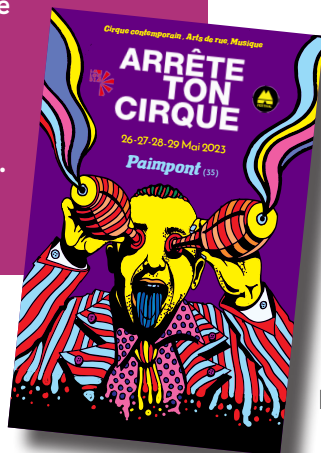
8e édition du festival Arrête ton cirque

Du 26 au 29 mai, l'association La Loggia propose une nouvelle édition de son festival dédié au cirque contemporain, à Paimpont. Quatre jours de spectacles d'art de rue, de marionnettes, de théâtre d'objets et de concerts pour tous ! Une plongée dans l'émotion, l'absurde et le jouissif grâce à une programmation d'une grande qualité artistique.

Parmi les compagnies présentes :

- **En attendant le grand soir**
Cie Le doux supplice : un spectacle de cirque à voir et à danser
- **L'âne et la carotte**
Galapiat cirque - Lucho Smit : une petite mise en abyme de l'humanité, du cirque et de son histoire
- **Foutoir Céleste**
Cirque exalté : fête Circassienne néo-païenne

Tout le détail
du programme
sur [https://
arretetoncirque.
fr](https://arretetoncirque.fr)



Du 28 juin au 2 juillet aura lieu la 10e édition du festival des poésies contemporaines, Dire et Ouïssance, organisée par Dixit Poétic. Un événement qui attire chaque année plusieurs centaines de personnes, bien loin des timides essais de 2014.

Qui a dit que les poètes n'existaient que dans les livres ? Qui a dit que la poésie contemporaine était réservée à une élite ? Ce ne sont pas Jean-Pascal Dubost et Jessica Gallais qui ont fondé, il y a 10 ans, l'association Dixit Poétic pour démocratiser cet art contemporain. Les débuts ont pourtant été timides, à peine plus de quatre ou cinq personnes lors des premières lectures aux Jardins de Brocéliande, à la médiathèque de Monterfil, à l'artisterie Jean-Pierre dans le Désordre. Pourtant, ils en sont sûrs, Brocéliande avec son importante offre artistique et culturelle a un véritable potentiel.



Des poètes en chair et en os

Alors ils persévèrent et, en 2014, organisent leur premier festival, avec des lectures, des rencontres dans les différentes communes de Brocéliande Communauté et aux alentours. Et le succès est au rendez-vous. Au fil des années, la programmation annuelle s'étoffe, avec un événement tous les deux mois et le festival au début de l'été.

2023 signe donc la 10e édition du festival Dire et Ouïssance. Durant cinq jours, une dizaine de poètes viendront lire leur œuvre. Des poètes aux prises avec le réel, avec les mêmes préoccupations que tout un chacun, mais avec une manière différente de les exprimer. L'association a d'ailleurs toujours fait le choix de faire venir les poètes eux-mêmes pour interpréter leur œuvre, et non des comédiens comme cela peut se faire dans d'autres festivals.

Une programmation internationale avec des artistes russes et camerounais. Et en tête d'affiche, une performance de Charles Pennequin, poète reconnu sur la scène culturelle internationale.

Découvrez vous aussi la poésie contemporaine du 28 juin au 2 juillet

Renseignements et programme complet sur <https://dixitpoetic.fr>



Mars

Samedi 18 mars

CENTRE CULTUREL, BRÉAL-SOUS-MONTFORT

Le Roi fête la Saint Patrick

Pour l'occasion, 6 groupes bretons viendront rendre hommage à la culture celtique et faire souffler un vent d'Irlande sur la commune: Dan Ar Braz, The Moorings, Talamh, Groove Boys, Irwazh, Celticos
Tarif: 25 euros en prévente / 30 € sur place
Informations sur www.festivalduroiarthur.fr

Vendredi 24 mars

SALLE DES FÊTES, PLÉLAN-LE-GRAND

Concert de printemps

1re partie: L'orchestre à l'école du collège l'Hermine de Plélan-le-Grand. 2e partie: Le nouvel orchestre d'harmonie Azyllis.
Entrée gratuite
Renseignements: 06 49 82 63 50

Avril

Samedi 1er avril

10 H > 12 H 30, MÉDIATHÈQUE DE MONTERFIL

Salon des métiers de la petite enfance

Échangez avec des professionnels de la petite enfance: auxiliaire de crèche, éducatrice, puéricultrice...
Renseignements: 07 72 66 25 34 - information.jeunesse@cc-broceliande.bzh

Samedi 1er avril

DOJO, PLÉLAN-LE-GRAND

Tournoi interclubs

En présence des clubs voisins
<https://yukikan-broceliande.fr>

Du 1er au 7 avril

BROCÉLIANDE COMMUNAUTÉ

Semaine de la petite enfance :

« Quand je serai petit... »

Ateliers, spectacles, temps d'échanges...

Renseignements & inscriptions : rpe@cc-broceliande.bzh
www.cc-broceliande.bzh

Dimanche 9 et lundi 10 avril

JARDINS DE BROCÉLIANDE, BRÉAL-SOUS-MONTFORT

Pâques aux jardins

Pour le week-end de Pâques, venez tester les drôles de machines de Monsieur Charly! Disposées au cœur des Jardins de Brocéliande, ces petites machines à grands frissons vous emportent pour un voyage musical et plein d'humour!
www.jardinsdebroceliande.fr

Du 15 avril au 1er mai

JARDINS DE BROCÉLIANDE, BRÉAL-SOUS-MONTFORT

Faites le printemps

En partenariat avec le Festival de la Biodiversité en Brocéliande, les Jardins de Brocéliande vous invitent à partager des activités et animations à base de fleurs,

d'abeilles, de hérissons... Dates: dimanche 16 avril, dimanche 23 avril, dimanche 30 avril, lundi 1^{er} mai
www.jardinsdebroceliande.fr

Dimanche 16 avril

SAINT-THURIAL

Coupe de Bretagne VTT XCO

Entrée gratuite, restauration sur place.
Site de l'ACL (moto trial) à Cossinade

Vendredi 28 avril

18 H 30, MÉDIATHÈQUE, MAXENT

En route pour le Monde

Voyager, faire ses études, partir au pair... Le service info jeunes vous donne toutes les pistes pour partir vivre l'aventure à l'étranger.

Renseignements et inscriptions
info.jeunesse@cc-broceliande.bzh

Mai

Lundi 1er mai

Portes ouvertes à l'atelier des Brioux

PLÉLAN-LE-GRAND

Cet événement est l'occasion de présenter au grand public les activités de l'association Hispamebro, de réaliser des démonstrations et pourquoi pas de s'essayer à la forge.

<https://hispamebro.bzh/>

À partir du 4 mai

Résidence d'écriture

1re partie de la résidence d'écriture de Frédérique Germanaud, poète et plasticienne. Jeudi 4 mai, 18 h, présentation de la résidence, vernissage de l'exposition, courte lecture. Rencontres prévues avec les élèves des 7 écoles de Brocéliande Communauté

<https://dixitpoetic.fr> - 02 99 07 85 49

Du 18 au 21 mai

JARDINS DE BROCÉLIANDE, BRÉAL-SOUS-MONTFORT

Mai ce qu'il te plaît

Pour fêter l'arrivée des beaux jours et profiter des longs week-ends, l'équipe des Jardins de Brocéliande a fait germer quelques activités.

18 mai: « Bankal », Cie Puéril Péril
20 & 21 mai, exposition végétale du Brocéliande Bonsai Club
www.jardinsdebroceliande.fr

Samedi 27 mai

STADE, PLÉLAN-LE-GRAND

Tournoi de foot du FC Plélan Maxent

Catégories U11 et U13

<https://fc-plelan-maxent.footeo.com>

Du 26 au 29 mai

PAIMPONT

Festival Arrête ton Cirque

Festival dédié aux arts du cirque contemporains.

Voir page 4 (ci-contre)

<https://arretetoncirque.fr>

Juin

Samedi 3 et

dimanche 4 juin

JARDINS DE BROCÉLIANDE, BRÉAL-SOUS-MONTFORT

Rendez-vous aux jardins

« Les musiques du jardin »

Samedi et dimanche, 15h: balade de saison. Dimanche, 16h: Enchanté! Karaoké participatif Pierre Bonnaud et compagnie
www.jardinsdebroceliande.fr

Samedi 3 juin

STADE, PLÉLAN-LE-GRAND

Tournoi de palet du FC Plélan Maxent

<https://fc-plelan-maxent.footeo.com>

Vendredi 16 juin

ESPACE ARBENN, MAXENT

Concert festif

Par les élèves de Triolet 24
broceliandecup@gmail.com

Samedi 17 et dimanche 18 juin

TREFFENDEL

Brocéliande Cup

Tournoi international U13

18 équipes dont 10 équipes professionnelles, 360 joueurs
broceliandecup@gmail.com

Samedi 24 juin

DOJO, PLÉLAN-LE-GRAND

Gala du club de judo

L'ensemble des licenciés se verront recevoir leur nouvelle ceinture

<https://yukikan-broceliande.fr>

Samedi 24 juin

LIEU A DÉFINIR

Marche gourmande du FC Plélan-Maxent

<https://fc-plelan-maxent.footeo.com>

Du 28 juin au 2 juillet

Festival Dire et Ouïssance, spécial 10 ans

28/06: projection du film Poet, au cinéma l'Hermine

29/06: Performance de Virginie Gautier et Michel Bertier, médiathèque de Plélan

29/06: soirée haïtienne, librairie La Clef des Mondes

2/07: Lectures de Marina Skalova (Russie) & Théombogü (Cameroun)

Voir page 4 (ci-contre)

Info et programme complet sur

<https://dixitpoetic.fr> - 02 99 07 85 49

Juillet

Samedi 8 et dimanche 9 juillet

PAIMPONT

Fête du fer

Passionnés, couteliers, dinandiers, forgerons d'art, taillandiers, bijoutiers, etc., viendront montrer leurs savoir-faire en direct devant le public.

Entrée libre - Buvette et restauration rapide sur place - Concert le samedi soir

<https://hispamebro.bzh>



Petites villes de demain

Lauréates de l'appel à projet Petites Villes de Demain, Plélan-le-Grand et Bréal-sous-Montfort ont signé une convention de revitalisation des territoires. Celle-ci a pour objectif de dynamiser le centre bourg de ces deux communes, centralités principales de Brocéliande Communauté. Cette dynamisation passe par un plan d'action qui a été établi en fonction des particularités de chacune d'entre elles.

Ainsi, Bréal-sous-Montfort a établi des orientations stratégiques pour la revitalisation de son centre bourg, sur diverses thématiques telles que l'habitat, le commerce, les mobilités et le cadre de vie. En particulier, la commune, dont près de 40 % de la population a moins de 30 ans, ouvrira son skatepark, d'ici quelques semaines. Ce nouvel équipement répondra ainsi au triple objectif de renforcer la pratique sportive, de favoriser les rencontres et renforcer la vitalité du centre bourg.

Du côté de Plélan-le-Grand, l'objectif est de maintenir les commerces dans le centre bourg et d'offrir des logements locatifs et en accession pour tous les habitants. Ce dernier objectif se traduit notamment par des projets de nouveaux logements sur des parcelles délaissées du centre bourg : création du lotissement des Ormes à proximité du presbytère, création de logements sociaux sur le site de l'ex-centre social, réflexions sur le site de la rue Nationale.

Passez aux couches lavables

En France, plus de 3 milliards de couches jetables pour bébé sont commercialisées par an générant près de 750 000 tonnes de déchets à traiter.*

C'est pour cette raison que Brocéliande Communauté encourage depuis 2015 les familles de jeunes enfants et les professionnels de la petite enfance à adopter les couches lavables. Une démarche que la collectivité a elle-même mise en place pour sa crèche La Cabane.

Cette aide correspond à 40 % du prix d'achat des couches. Elle est plafonnée à 200 € et n'est valable qu'une seule fois par famille, sauf lorsque deux enfants ou plus ont moins de 3 ans d'écart.

Les assistants maternels peuvent bénéficier d'une aide de 40 % du prix d'achat, plafonnée à 400 €, valable une seule fois par assistant maternel.

Dossier à demander et à retourner à cecile.piel@cc-broceliande.bzh

*Source : ADEME

Habitat

Rénovez et louez avec le dispositif Denormandie



Le dispositif Denormandie permet aux propriétaires bailleurs de bénéficier d'aides financières afin de remettre en état des logements destinés à la location.

Vous envisagez d'investir à Plélan-le-Grand ou à Bréal-sous-Montfort ?

Vous pouvez peut-être bénéficier d'une réduction d'impôts sur le revenu grâce au dispositif Denormandie. Cette aide s'applique à l'investissement locatif afin d'encourager la mise sur le marché de biens en location, répondant ainsi à une forte demande sur notre territoire.

Pour quel logement ?

- Pour pouvoir bénéficier du dispositif, l'investisseur doit acheter un logement ou local à transformer en logement et effectuer des travaux qui doivent représenter au moins 25 % du coût de l'opération. Le logement concerné doit être un logement ancien faisant l'objet de travaux d'amélioration, ou un local transformé en usage d'habitation.
- Le logement doit être non meublé et loué comme habitation principale.
- Le loyer doit respecter les plafonds prévus par le dispositif.

Pour quels travaux ?

- Des travaux améliorant la performance énergétique du logement de 20 % au moins (30 % au moins pour les logements individuels).
- Au moins deux types de travaux parmi le changement de chaudière, l'isolation des combles, l'isolation des murs, le changement de production d'eau chaude, l'isolation des fenêtres.
- La création de surface habitable nouvelle.

Quel montant de réduction d'impôts ?

L'avantage fiscal est étalé sur la durée de location.

- Pour une période de location de 6 ans : la réduction d'impôt s'élève à 12 % du coût de la totalité de l'opération (achat + travaux).
- Pour une période de location de 9 ans : la réduction d'impôt s'élève à 18 % du prix du bien.
- Pour une période de location de 12 ans : la réduction d'impôt s'élève à 21 % du prix du bien.

Pour toute précision, vous pouvez contacter l'ADIL 35 pour un renseignement personnalisé et/ou rendez-vous avec une juriste à Plélan-le-Grand au 02 99 78 47 89.



Zoom sur :
l'offre de
mobilité
transports en
commun, vélo,
covoiturage...



L'amélioration de la mobilité sur le territoire de Brocéliande Communauté est l'un des principaux enjeux du projet de territoire 2022-2026. Si l'offre a déjà beaucoup évolué, les élus cherchent encore à l'étoffer afin de répondre aux besoins des habitants.





Mobilité active

Tout Brocéliande roule, circuler à vélo au quotidien

Plan de mobilité simplifié : venez donner votre avis



L'élaboration du plan de mobilité simplifié permet de fédérer les acteurs locaux autour de la construction et la mise en œuvre d'une stratégie de mobilité en concertation avec les habitants, en fonction de leurs besoins et des ressources du territoire.

Pour rappel, 2022 aura été l'année du diagnostic avec plusieurs questionnaires et un état des lieux de l'offre disponible. 2023 sera, quant à elle l'année de la stratégie et de la planification. Objectif: déployer des actions concrètes afin de limiter l'usage de la voiture, en offrant d'autres solutions. Un travail mené en collaboration avec les habitants, la Région, le Département, les communautés de communes voisines, Rennes Métropole...

Participez vous aussi !

- jeudi 11 mai, de 19 h à 22 h
- jeudi 22 juin, de 19 h à 22 h

Renseignements :
02 99 06 84 45 - robin.clavard@cc-broceliande.bzh

Sur le plan national, 42 % des personnes qui travaillent à moins de 1 km de leur domicile utilisent leur voiture. Une aberration quand on sait qu'il faut à peine 10 minutes à pied, et 3 à 4 minutes à vélo pour parcourir cette distance. En Brocéliande, ce sont moins de 1 % des déplacements qui sont effectués à vélo. Alors pour remettre ses habitants en selle, Brocéliande Communauté a aménagé des pistes cyclables pour faciliter les trajets du quotidien à vélo.

Les deux premiers itinéraires relient Plélan-le-Grand - Saint-Péran et Treffendel, ainsi que Bréal-sous-Montfort et Saint-Thurial. Comme ils ont été pensés pour les trajets du quotidien, ils empruntent les trajets les plus plats et les plus directs possibles, praticables en toute saison.

Remise en selle

Un programme d'animation autour du vélo est également prévu cette

année. Ainsi une douzaine d'heures d'intervention est prévue dans les écoles pour les CM2 afin qu'ils soient opérationnels sur la route pour se rendre à vélo au collège s'ils le souhaitent. Apprendre à maîtriser son vélo, rouler en milieu fermé, puis en milieu ouvert, les éducateurs avanceront avec eux étape par étape.

Et parce qu'il n'est pas toujours facile de se remettre en selle lorsqu'on n'a pas fait de vélo depuis longtemps, des séances de remises à niveau seront également organisées pour les adultes cette année.

Vous n'avez désormais plus d'excuse pour ne pas prendre votre vélo.



Travail, loisirs : rejoignez Rennes en bus

Fatigue, stress, bouchons, coût du carburant... Et si vous empruntiez plutôt le bus pour aller à Rennes

La ligne 1a dessert les communes de Paimpont, Plélan-le-Grand-Monterfil, Treffendel, Bréal-sous-Montfort, Vezin-le-Coquet et Rennes. La ligne 1 b passe, quant à elle, par Saint-Thurial, Bréal-sous-Montfort et Vezin-le-Coquet avant de rejoindre Rennes.

Le bus vous dépose à des points stratégiques de Rennes - métro, gare, arrêts de bus - vous permettant ainsi de circuler dans la métropole. Finies les galères de stationnement !

Pour rappel, votre employeur est tenu de prendre en charge 50 % de votre abonnement de bus. Une raison de plus pour laisser sa voiture au garage.

Tous les horaires sur <https://www.breizhgo.bzh>

Transports en commun

Une nouvelle ligne de bus entre Plélan et Redon

Depuis le 3 janvier, une nouvelle ligne de bus relie Plélan-le-Grand et Redon tout au long de la journée.

Cette nouvelle ligne dessert les principales communes entre Plélan-le-Grand et Redon : Beignon, Saint-Malo-de-Beignon, Guer, Carentoir, La Gacilly, Cournon et Bains-sur-Oust.

En horaires décalés, du bus je peux profiter. Les horaires de cette nouvelle ligne de bus ont été spécialement adaptés afin que les salariés en horaires décalés puissent l'utiliser. Le premier bus part ainsi à 4 h 41 de l'arrêt Les Korrigans à Plélan-le-Grand et le dernier part de Redon à 17 h 15, pour une arrivée à 18 h 57 à Plélan. Il y a ainsi 4 allers-retours de bout en bout de la ligne chaque jour, en plus des allers-retours partiels. La desserte scolaire est bien entendu maintenue.

Collaboration. Ce nouveau service est le résultat d'un travail commun entre les services de la Région, de Brocéliande Communauté, de Redon Agglomération et de l'Oust à Brocéliande Communauté, tous conscients des besoins sur ce trajet.

Pour consulter les horaires de la ligne 12 : <https://www.breizhgo.bzh>
Suivre l'actu sur l'application PanneauPocket, BreizhGo 12



85%
des voitures
occupées par
1 seule personne

Covoiturage

Solidarité, covoiturage spontané

D'ici quelques semaines, Maxent et Saint-Péran - qui ne sont pas desservies par les transports en commun - verront le déploiement d'un nouveau mode de déplacement : le covoiturage spontané ! Un dispositif rendu possible par la solidarité existant sur les communes de Brocéliande Communauté

Comment ça marche ?

Le but de ce dispositif est de faciliter les petits trajets du quotidien, notamment en direction de Plélan-le-Grand, mais aussi de lutter contre l'autosolisme, entendez par là, les voitures qui sont occupées par une seule personne. Le covoiturage spontané est une sorte de stop des temps modernes. L'auto-stoppeur, se positionne à hauteur d'un panneau dédié et appuie sur le bouton correspondant à sa destination. Les automobilistes sont ainsi avertis de sa présence et peuvent s'arrêter sur les espaces spécialement aménagés.

Des tests ont d'ores et déjà été réalisés, et le temps d'attente moyen s'est révélé inférieur à 5 minutes. Quand on vous dit qu'il y a de la solidarité...



Le transport à la demande avec l'ADMR

Avec le déplacement solidaire à la demande ADMR, vous pouvez vous déplacer jusqu'à 50 kilomètres de chez-vous !

Pour quels types de trajet ?

- Se déplacer dans les commerces de proximité (pharmacie, coiffeur, épicerie, marché...)
- Se rendre à un rendez-vous médical
- Faire des démarches, administratives ou bancaires, liées à l'emploi, de soutien à l'insertion (Point Accueil Emploi...)
- Rejoindre des arrêts de transport en commun
- Faire des promenades en forêt, des visites, aller au restaurant...
- Aller au cinéma, à la médiathèque...
- Se rendre à des cérémonies (obsèques...)

Comment faire ?

Le principe est simple, vous contactez l'ADMR au moins 48 heures avant votre rendez-vous afin de réserver votre trajet. Le conducteur passe alors vous chercher et vous conduit sur le lieu demandé.

Combien ça coûte ?

Une adhésion annuelle de 3,00 € et une participation financière pour chaque déplacement sont demandées.

La participation financière est de 0,50 € par km parcouru ou un forfait de 2,80 € pour les déplacements de moins de 5 km aller/retour.

Et si vous étiez solidaire à votre tour ?

Si vous souhaitez vous engager comme chauffeur pour ce service, n'hésitez pas à contacter l'ADMR de Plélan-le-Grand. Elle est toujours la recherche de nouveaux chauffeurs bénévoles.

Réservation des trajets au 02 99 06 74 28. Le service fonctionne du lundi au samedi, de 8 h à 19 h. À noter : les mineurs doivent être accompagnés d'un adulte.





Brève

Résidence artistique

Constance Hinfray, artiste et chercheuse s'installe en résidence artistique sur le territoire de Brocéliande Communauté. Son credo ? Analyser les liens entre un lieu - Brocéliande en l'occurrence - et la manière dont cohabitent les différentes espèces, y compris l'être humain.

Pour ce projet, Constance se concentrera sur une espèce bien connue ici : le sanglier. Elle travaille aussi bien sur les mythes qui l'entourent que sur les décisions politiques, historiques qui lui sont liées. À travers ses recherches, elle rencontrera tous les acteurs liés de près ou de loin au sanglier : chercheurs de la station biologique, chasseurs, agriculteurs, élus, gardes forestiers, personnes âgées... Dans les médiathèques, Constance ira aussi à la rencontre des habitants pour recueillir leurs anecdotes autour de cet animal et plus largement de la faune sauvage.

Ces recherches permettront également de créer une carte interactive qui permettra de retrouver les 7 films, des anecdotes recueillies pendant les interviews, les recherches autour des déplacements de la faune locale et en particulier les sangliers, des recherches scientifiques (biologistes, géographes, urbanistes...).

Vous croiserez donc sans doute Constance dans les médiathèques de Brocéliande dans les semaines à venir.

Lecture publique



Ideas Box : un accès à la lecture à Saint-Péran

Les Ideas Box, c'est quoi ?

Il s'agit d'une médiathèque en kit, nomade, destinée à être installée dans des lieux sans structure de lecture publique pour des populations n'ayant plus, ou pas, accès à la culture.

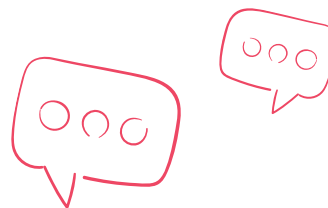
Initialement conçues par le designer français Philippe Stark pour Bibliothèques sans frontières, elles permettaient aux personnes en situation d'urgence ou post-conflit de bénéficier d'un accès à la culture, elles sont aujourd'hui déployées dans les quartiers prioritaires des villes ou dans les territoires ruraux.

Pourquoi proposer les Ideas Box à Saint-Péran ?

Alors que la commune de Saint-Péran ne dispose pas de bibliothèque, elle souhaite proposer à ses habitants un nouvel accès à la lecture. Pour accompagner la commune dans cette démarche, Brocéliande Communauté et la Médiathèque Départementale, en collaboration avec l'association Du Bruit dans le Bourg, ont proposé de déployer le dispositif des Ideas Box. L'objectif de cette expérimentation est double : proposer quelques animations, faire découvrir tous les supports de cette installation et recueillir les attentes de la population en la matière. Jusqu'en juin, un programme d'animations autour des Ideas Box dans différents lieux de la commune.

Programme complet des animations sur www.mediatheques-broceliande.fr

Culture & petite enfance



Participez à une conférence gesticulée

Du 1er au 7 avril, c'est la Semaine de la Petite Enfance. Pour la première fois au programme cette année : une conférence gesticulée. Avec Famille à la masse, Isabelle Penin, l'autrice, vient questionner les modèles familiaux.

C'est quoi une famille ? Comment ça se construit ? Où ça commence et où ça finit ? Nous sommes d'abord l'enfant de nos parents, puis les parents de nos enfants ; dans l'intervalle nous sommes parfois beaux-parents, beaux-enfants. La famille, c'est donc plusieurs cellules qui s'entrecroisent. Tout cela semble assez éloigné d'un triangle papa-maman-enfant.

C'est quoi une conférence gesticulée ?

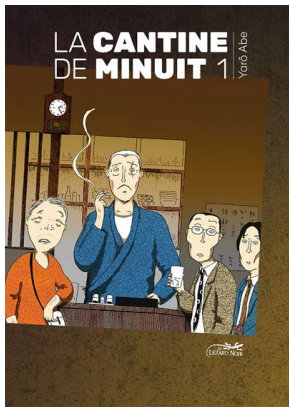
À travers son récit, Isabelle Penin tente de répondre à ces questions complexes mais qui touchent chacun d'entre nous. Elle se nourrit à la fois de son expérience de médiatrice familiale mais aussi d'apports universitaires sur la question, de la dimension historique, politique et citoyenne pour faire avancer la réflexion.

Ouvert à tous, gratuit, sur inscription : rpe@cc-broceliande.bzh



Culture

Lire, écouter, voir



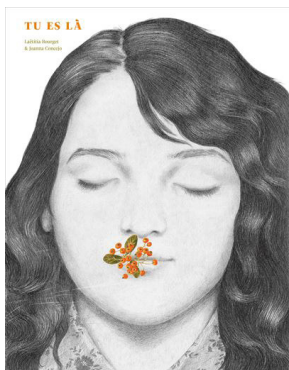
BD adultes



La cantine de minuit, Yaro Abe, Éd. Le lézard noir, 2017

Dans cette petite gargote située au fond d'une ruelle du quartier de Shinjuku, les clients se croisent, les histoires se dévoilent.

Attention vous allez prendre du poids !



Livre jeunesse



Tu es là, Joanna Concejo & Laëtitia Bourget, Éd Les Grandes Personnes

Un livre plein de poésie imprimé sur du papier calque dont les illustrations se superposent. Une histoire intergénérationnelle, autour de l'enfance.

(Bibliothèque de Monterfil)

Un jeu

Nidavellir

Fafnir, le dragon légendaire est de retour et menace le royaume des nains. En tant que chef de guerre vous devez recruter les meilleurs nains et les plus prestigieux héros pour constituer une armée et terrasser le puissant dragon. Votre quête commence dans les tavernes du royaume, bienvenue dans Nidavellir !

(Bibliothèque : Monterfil)

Podcast



Les Zinstrus

Un groupe d'enfants débarque à l'Auditorium de la Maison de la radio et de la musique. Les musiciens de l'orchestre sont partis en pause et leurs instruments les attendent sagement sur scène. Soudain, ils s'animent et se mettent à parler ! Mais qui sont-ils vraiment ?

<https://www.radiofrance.fr/francemusique/podcasts/les-zinstrus>

Musique

Mulatu Astatke

Musicien emblématique de l'Ethio jazz. La musique traditionnelle éthiopienne fusionnée avec le jazz occidental produit un son magnifique à la saveur éthiopienne

(Bibliothèque de Maxent)



Le pass commerce et artisanat



Être entrepreneur c'est savoir s'adapter en permanence, faire évoluer son entreprise. Des adaptations qui nécessitent parfois des investissements importants. Soucieuses d'accompagner les entreprises tout au long de leur vie, la Région Bretagne et Brocéliande Communauté s'associent à travers le Pass Commerce et Artisanat.

Pour quels types de projets ?

Le Pass Commerce et Artisanat s'adresse aux entrepreneurs qui ont un projet de création, de reprise, de modernisation ou d'extension de d'activité. Le dispositif permet de bénéficier d'une aide pour les travaux immobiliers, de mise aux normes ou en accessibilité, d'embellissement... Une subvention pour les investissements immatériels, notamment les prestations de conseil, est également possible

Comment l'obtenir ?

Le Pass Commerce & Artisanat s'adresse aux entreprises :

- inscrites au registre du commerce et des sociétés ou au répertoire des métiers ;
- comptant au maximum sept équivalents temps plein, en CDI (hors gérant/président) ;
- ont un chiffre d'affaires inférieur à 1 000 000 d'euros, hors taxes.

**Renseignements et informations sur les conditions d'éligibilité : 02 99 06 84 45
melanie.berhault@cc-broceliande.bzh**

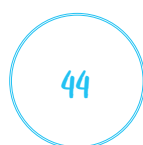


Développement économique

Un prêt à 0 % pour les entrepreneurs

Brocéliande Communauté s'associe à Montfort Communauté, à la Communauté de communes de Saint-Méen Montauban et Initiative Brocéliande pour proposer un prêt d'honneur à 0 % destiné à la croissance des entreprises.

Les trois communautés de communes se sont rejointes sur leur souhait d'accompagner et de soutenir financièrement les projets de croissance des entreprises du territoire. Les fonds mobilisés, émanant des Communautés de communes, sont ainsi destinés aux projets de développement d'entreprises implantées ou venant s'implanter sur leur territoire.



Entreprises soutenues



De prêts accordés



Accordés en moyenne

Le prêt Croissance à 0 % intervient en renfort des financements des banques. Pouvant atteindre jusqu'à 30 000 € à taux 0 %, il permet de soutenir les trésoreries concernant :

- les investissements matériels et immatériels permettant à l'entreprise de développer ses services et/ou ses prestations,
- les investissements visant l'amélioration des conditions de travail, des locaux, des relations avec d'autres entreprises,
- le développement des ressources humaines à travers notamment la création de postes.

Un différé de remboursement est possible, laissant à l'entreprise le temps nécessaire à son nouveau rayonnement.

Renseignement : 02 99 06 84 45 - melanie.berhault@cc-broceliande.bzh

Énergie : des aides pour les entreprises

Afin d'aider les petites et très petites entreprises à faire face aux coûts de l'énergie, le gouvernement a mis en place une série d'aides financières. Ces aides s'adressent :

- aux entreprises de moins de 250 salariés qui ne peuvent prétendre au bouclier tarifaire et qui paient l'énergie plus de 180 €/MWh, qui bénéficieront alors d'un amortisseur électricité.
- aux entreprises qui ne sont pas au tarif réglementé. Elles se verront appliquer un tarif à un prix garanti ne dépassant pas 280 €/MWh

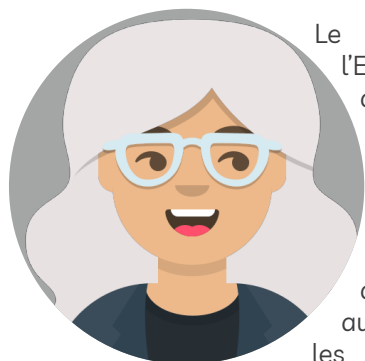
Attention, pour pouvoir bénéficier de ces aides, il faut remplir son espace client sur le site internet de son fournisseur d'énergie avant le 31 mars. Seules 50 % des entreprises concernées l'ont déjà fait.

Témoignage

Sylvie : « J'ai osé changer d'emploi »



Il y a un peu plus d'an an, Sylvie s'est retrouvée sans emploi après plus de 30 ans passés dans le commerce. Grâce au dispositif « Osons l'emploi », elle a pu s'ouvrir à de nouvelles perspectives et se trouve aujourd'hui sur la route de la reconversion professionnelle.



Le dispositif « Osons l'Emploi » est un accompagnement personnalisé de retour à l'emploi à travers une série d'ateliers qui abordent des thèmes aussi variés que les compétences, la mobilité, l'usage des outils numériques...

Le Brécilien : Sylvie, dans quel état d'esprit étiez-vous au moment de votre licenciement ?

Sylvie : Cela faisait 16 ans que je travaillais dans le même magasin. J'ai été licenciée parce qu'il fermait, malgré de bons chiffres; cela été d'autant plus difficile à accepter. Dans les semaines qui ont suivi, j'étais un peu perdue car je n'avais plus mes repères.

LB : Saviez-vous ce que vous vouliez faire ensuite ? Poursuivre dans le même secteur d'activité ?

S : C'est ce qui est délicat lorsqu'on se retrouve sans emploi. J'avais envie de changer de profession pour ne plus avoir de pression. Mais, en même temps, j'avais l'impression que je ne savais faire que ça puisque c'est ce que j'ai toujours fait. Et puis je voulais retrouver quelque chose à tout prix.

LB : Qu'avez-vous mis en œuvre pour entreprendre vos recherches ?

S : Je me suis rapidement tournée vers le Point Accueil Emploi de Brocéliande Communauté. Je dois dire que le fait que ce soit près de chez moi et que l'animatrice

connaisse bien le territoire m'a beaucoup rassurée. Elle m'a tout de suite proposé le dispositif « Osons l'emploi » pour m'accompagner dans ma recherche.

Qu'est-ce que ce dispositif vous a apporté ?

Cela m'a permis de retrouver une certaine sérénité et de me mettre dans une nouvelle dynamique. C'est ainsi que j'ai pu tourner la page.

Grâce aux différentes réunions, j'ai pu identifier mes compétences et le type d'emploi dans lequel je pourrais les transposer. Cela paraît simple comme ça, mais lorsqu'on a exercé le même métier tout au long de sa carrière professionnelle, ce n'est pas simple. Cela demande beaucoup de travail, de réflexion et d'interrogation. Pourtant, identifier mes compétences m'a redonné confiance en moi, ce qui nécessaire dans un parcours de recherche.

Et puis, il y a eu toutes les découvertes de métiers, les rencontres avec des professionnels. C'est aussi très important car il y a plein de métiers que l'on ne connaît pas, sur lesquels on a des a priori, et du coup auxquels on ne pense pas dans le cadre d'une reconversion.

Je voudrais aussi souligner l'importance du groupe. Car nous sommes tous issus de milieux différents, avec des personnalités différentes, des âges différents et des parcours divers. Et ça aussi, ça permet d'avancer, de réfléchir...

Quel est aujourd'hui votre projet ?

Toutes ces réflexions m'ont conduite à penser que je pourrais travailler au contact d'enfants en situation de handicap. Étonnant ? Pas tant que ça finalement. Tout au long de mon parcours professionnel, j'ai développé des compétences telles que la patience, l'écoute, l'empathie et le sens du relationnel. J'attends donc de pouvoir réaliser rapidement une immersion pour valider définitivement mon choix. Puis ce sera parti pour une nouvelle aventure professionnelle...

Point Accueil Emploi

Permanences à :

Bréal-/s-Montfort : 02 99 60 34 08

Plélan-le-Grand : 02 99 06 84 34

pointaccueillemploi@cc-broceliande.bzh

Suivez l'actu du Point Accueil

Emploi et la parution d'offres sur

Facebook

Le PAE pour qui ? Pour quoi ?

Le Point Accueil Emploi est l'interlocuteur local des personnes à la recherche d'un emploi ou d'une reconversion professionnelle. Il accompagne aussi les entreprises dans leur processus de recrutement.

Particuliers, le PAE vous aide à

- Structurer et dynamiser votre recherche.
- A vous orienter vers une formation précise.
- Remplir vos démarches administratives.
- Identifier les métiers et entreprises qui recrutent.
- Comprendre les contrats de travail et les mesures pour l'emploi.

Entreprises, le PAE vous accompagne

- La définition du profil de poste : élaboration de la fiche et rédaction de l'annonce de recrutement.
- La réalisation des démarches administratives pour les employeurs particuliers.
- Les aides au recrutement.
- La publication de vos offres.

Environnement

Recette de saison

Le légume de mars : l'artichaut



Le saviez-vous ? l'artichaut est un chardon comestible. Son nom désigne à la fois la plante entière et la partie que l'on mange. Pour bien le choisir, veillez à ce que ses écailles ne soient pas tachées et qu'elles soient bien serrées. Si la tige est légèrement humide et d'un joli vert tendre, c'est que le légume est bien frais. Alors allez-y, foncez, et régalez-vous.



Artichaut rôti à la feta

Pour 4 personnes : 20 min préparation : 40 min cuisson

Ingrédients : 4 artichauts, 1 citron, ½ oignon rouge finement émincé, 100 g de feta, 1 c à s d'aneth ciselée, 4 c à s d'huile, sel et poivre

Préparation :

1. Éplucher la queue des artichauts pour retirer la partie fibreuse, puis retirer quelques rangs de feuilles jusqu'à atteindre les feuilles plus tendres et claires. Couper alors la pointe des artichauts, puis les couper en deux. Retirer le foin à l'aide d'une petite cuillère et arroser de jus de citron pour éviter l'oxydation.
2. Disposer les demi-artichauts sur une grande feuille de papier cuisson, parsemer de sel, de poivre et arroser de 2 c à s d'huile d'olive. Refermer le papier cuisson en papillote et mettre à cuire au four préchauffé à 180 °C pendant 35 minutes.
3. Ouvrir la papillote et répartir les artichauts sur un plat de service. Parsemer de feta émiettée, d'aneth et d'oignon rouge émincé puis arroser avec un filet d'huile d'olive.

Réduire sa conso d'énergie

Le lave-linge

Laver son linge représente une importante consommation d'énergie et d'électricité. Pourtant, avec des gestes simples, il est possible de réduire sa facture.

- Bon nombre d'entre nous ont l'habitude de laver leur linge à 40 °C ou 60°. Or, un lavage à 30 °C consomme 3 fois moins d'énergie qu'un lavage à 90 °C.
- Côté eau, le prélavage s'avère la plupart du temps inutile. Pensez également au programme Eco, il permet de réduire la consommation d'eau et d'électricité.
- Cela va sans doute de soi, mais remplissez bien le tambour.
- Faites tourner votre machine pendant les heures creuses, grâce au départ différé.
- Avant de mettre le linge au sèche-linge, pensez à bien l'essorer. Le mieux étant bien entendu de sécher son linge au grand air.

Jardin : des alternatives aux pesticides

C'est le printemps ! Les beaux jours reviennent et l'envie de retourner au jardin se fait sentir. Voici quelques astuces pour éviter l'utilisation de pesticides.

Pour éviter les mauvaises herbes, la meilleure manière est de ne pas laisser son sol nu. Utiliser le paillage, ou des plantes couvre-sol Et pour les herbes entre les dalles de votre terrasse, rien de mieux que l'eau bouillante.

Contre les indésirables

Les limaces et les escargots détestent les sciures ou les cendres. Pour lutter contre les insectes, le savon noir est très efficace. Enfin, contre les taupes, les branchages et le purin de sureau fonctionnent. Côté technologie, vous pouvez aussi opter pour des bornes à ultrasons.

Mieux vaut prévenir que guérir

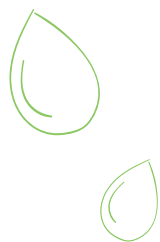
Pour lutter contre les maladies, le mieux est d'agir en prévention. Pour cela, préparez une décoction de purin d'ortie, de prêle ou de fougère. Pensez aussi à varier les plantes cultivées d'une année sur l'autre afin de ne pas laisser les parasites s'installer.

Source : ADEME, Jardiner 100 % naturel. En téléchargement sur le site <https://bibliothèque.ademe.fr>



Eau

Financer la reconquête de la qualité de l'eau



Si l'eau est une ressource à protéger, nous devons également apprendre à nous en préserver pour limiter les conséquences des événements climatiques qui tendent à se multiplier ces dernières années, sous l'effet du réchauffement climatique. Depuis 2018, Brocéliande Communauté a confié la Gestion des Milieux Aquatiques et la Prévention des Inondations (GEMAPI) à Eaux & Vilaine et au syndicat mixte du Grand Bassin de l'Oust.

En Ille-et-Vilaine, seules 3 % des masses d'eau sont en bon état écologique, contre 34 % à l'échelle nationale. Face à une telle situation, nous devons agir pour reconquérir la qualité de nos eaux, avec en ligne de mire, un objectif de 21 % de masses d'eau en bon état écologique en 2027.

Les objectifs de la GEMAPI



La qualité de l'eau



Les milieux aquatiques



Les risques d'inondation

La taxe GEMAPI

Répondre à ces trois objectifs nécessite des moyens humains et financiers importants. Depuis le 1er janvier, la Gestion des Milieux Aquatiques et de Prévention des Inondations (Gemapi) est financée par une contribution fiscale additionnelle à la taxe foncière (bâti et non bâti) et à la cotisation foncière des entreprises (CFE). Cette taxe a été votée à l'unanimité par les élus communautaires. Elle doit notamment permettre de répondre aux quatre actions définies par la loi NOTRe :

- l'aménagement des bassins-versants,
- l'entretien et l'aménagement des cours d'eau, canaux, lacs et plans d'eau,
- la défense contre les inondations et contre la mer,
- la protection et la restauration des zones humides.

Brocéliande Communauté a confié ses missions à Eaux & Vilaine et au syndicat mixte du Grand Bassin de l'Oust.



Brèves

Assainissement non collectif

Parmi les facteurs contribuant à l'amélioration de la qualité de l'eau, il y a la conformité des installations d'assainissement non collectif.

Depuis le 1^{er} janvier 2023, la SAUR a vu sa mission renouvelée par Brocéliande Communauté, au terme d'une procédure de marché public. C'est donc la SAUR qui assure les contrôles périodiques des installations (tous les 4 ans) mais aussi la conformité des nouvelles installations et les diagnostics à réaliser dans le cadre de ventes immobilières.

L'enjeu est double pour la collectivité et la SAUR. À travers ces contrôles elles souhaitent maintenir la connaissance de l'état des installations et améliorer significativement le taux de réhabilitation des installations non conformes.

Renseignements :
jean-claude.gervais@cc-broceliande.bzh

Inondations : mettez votre logement Alabri

Votre logement ou votre entreprise se situe en zone inondable ? Eaux & Vilaine lance l'opération ALABRI afin que vous bénéficiiez d'un accompagnement complet pour adapter votre bien face aux inondations.

La démarche se réalise en trois étapes :

- une visite technique donnant lieu à un diagnostic complet, entièrement gratuit
- la réalisation des travaux (ex : aménager une zone de refuge, installer une pompe, positionner hors d'eau les installations électriques...) afin de mettre en sécurité à la fois les personnes et les biens du logement ou du local concerné. Ces travaux visent également à réduire le coût des dégâts en cas d'inondation.

Le montant de la subvention peut atteindre 80 % du prix des travaux pour un logement, dans la limite de 36 000 € et 20 % pour une entreprise de moins de 20 salariés. Le montant de la subvention dépend également de la valeur du bien.

Réunion publique jeudi 23 mars, à 19 h
4, place du Tribunal à Montfort-sur-Meu.
Pus d'info sur www2.eaux-et-vilaine.bzh/alabri/



Jeunesse

Anne-Flore, aventurière solidaire



Après trois expériences de chantiers internationaux en France, elle a tenté l'aventure au Kenya l'année dernière. Un projet pour lequel elle a reçu le soutien de Brocéliande Communauté à travers le dispositif Coup de pouce.

Elle, c'est Anne-Flore, ergothérapeute de 24 ans qui habite à Monterfil. La solidarité, le bénévolat, elle a ça en elle. Les chantiers bénévoles elle a commencé à 14 ans, autant dire que c'est une habituée. En 2020, son souhait c'était de se rendre en Afrique pour participer une expérience de bénévolat en lien avec son métier. Et puis le Covid, et puis l'interdiction de voyager... Bref, on ne vous fait pas un dessin. Mais Anne-Flore n'est pas du genre à se laisser abattre. Alors en 2022, elle a contacté une association spécialisée dans l'organisation de chantiers internationaux, direction l'ouest du Kenya. Avec dix Kenyans et dix Européens, et avec le concours du CIVS, l'association locale, ils sont partis pour remplir des missions éducatives et d'enseignement dans une école de deux cents enfants. Sauf que...

Sauf que lorsqu'on est bénévole sur un chantier international, il faut être flexible et ouverte d'esprit. Le Covid encore et toujours. Pas deux cents enfants mais trente. Anne-Flore et ses coéquipiers repensent la mission sur place, mobilisent de nouveaux moyens, échangent avec les enseignants de l'école. Une cagnotte plus tard et quelques milliers d'euros en poche, la joyeuse bande se lance dans la réfection de l'école : sols, peinture, mobilier, matériel de lecture, livres... C'est le moment pour Anne-Flore de mettre à profit ses compétences en ergothérapie pour mettre au point des bureaux à taille d'enfant, développer des supports pédagogiques d'écriture...

À ce rythme, trois semaines ça passe vite. Anne-Flore retiendra de cette expérience, comme des précédentes, les rencontres, la découverte d'une culture, d'une langue. Les chantiers internationaux sont des aventures humaines, on vit ensemble, on mange ensemble, on travaille ensemble, alors on en sort enrichi. D'ailleurs, la jeune fille n'a pas dit son dernier mot, elle pense déjà une nouvelle expérience. Celle qui aurait dû se faire en 2020. Après tout, le Covid est derrière nous, alors le moment viendra sûrement.



Vous avez un projet et vous souhaitez demander une bourse Coup de pouce ?
Contactez le Service Info Jeunes
07 72 66 25 34
info.jeunesse@cc-broceliande.bzh

Anne-Flore et d'autres jeunes partageront leur expérience lors d'une soirée En route pour le Monde, vendredi 28 avril, à 18 h 30 à la médiathèque de Maxent.



Devinette

Saurez-vous la reconnaître ?

Il s'agit d'une chouette hulotte.