

# Bilan du programme 2019-2021

La Communauté de communes de Brocéliande vous propose

ATELIER PARTICIPATIF  
Agir pour la biodiversité



Lundi 5 juillet  
18h > 21h  
Salle de la Bétangeais  
Monterfil

Inscriptions à la Communauté de communes  
cecile.piel@cc-broceliande.bzh - 02 99 06 84 45

La biodiversité vous intéresse? Vous souhaitez contribuer au prochain programme d'action sur le territoire de la Communauté de communes de Brocéliande? Profitez d'un temps convivial pour partager vos idées et échanger sur le sujet le temps d'une soirée.

GRATUIT





# Les orientations mises en œuvre (2018-2021)

L'accent a été mis sur les **actions identifiées** « très prioritaires » suivantes :

- **Les mobilités douces**
- **La rénovation énergétique des logements**
- **Les critères de DD dans la commande publique**
- **L'organisation de la production locale alimentaire sur le territoire**
- **L'animation d'un groupe d'échanges des bonnes pratiques entre les services techniques communaux et communautaires**

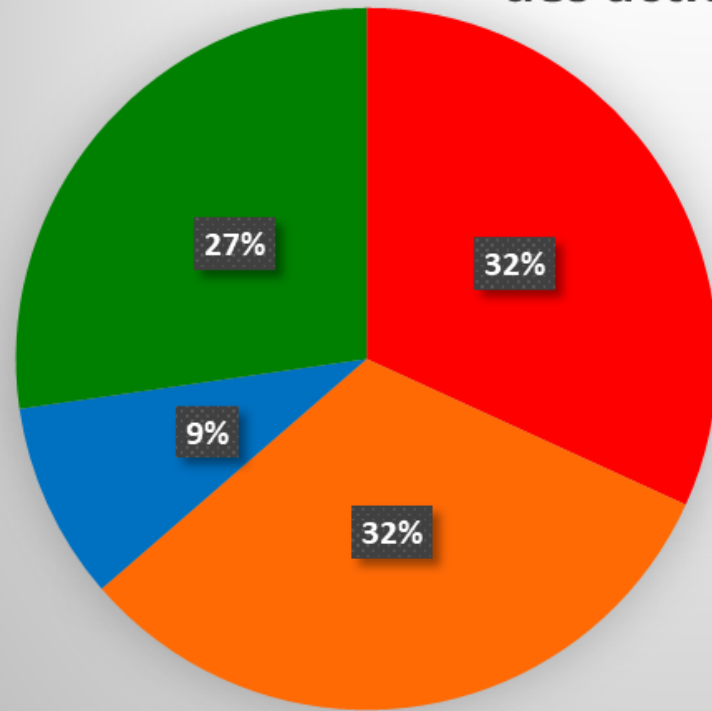
Et sur les actions identifiées « prioritaires » suivantes :

- **Initiation – reconnaissance – préservation de la biodiversité**

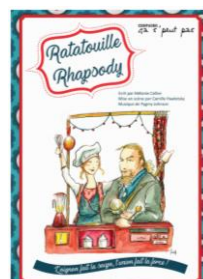


En 2020, près de **70%** des orientations ont pu être traitées ou intégrées à un document de planification ( PCAET, PLUi...).

## Tendance globale des stades d'avancement des actions DD



- Non mise en place sur période 2019-2021
- Réflexion en cours ou action fléchée dans le futur PCAET
- En cours en 2019-2020
- Action terminée / réalisée





## Mobilités douces

- Projet de **liaisons cyclables inter-bourgs** pour les usages du quotidien (démarrage travaux 2021-2022)
- **Aide à l'achat d'un vélo à assistance électrique** pour les habitants (expérimentation en septembre 2020, puis renouvellement pour l'année en 2021)

## Rénovation énergétique des logements

- Renouvellement d'une **4<sup>ème</sup> année d'Opération Programmée d'Amélioration de l'Habitat** (OPAH) avec évolution à la hausse des taux d'aide (jusqu'en août 2020)
- Financement d'**audits énergétiques pour les logements du parc locatif social des communes** et CCAS, avec préconisations de travaux à réaliser (janvier 2019)

## Exemplarité de la collectivité

- Intégration des critères systématiquement dans les **marchés** de travaux, fournitures et services – travail en lien avec les services concernés

## Alimentation locale

- **Diagnostic des 7 sites de restauration scolaire** du territoire (oct. 2018 à juin 2019)
- **Cycles d'animation** producteurs-habitants (nov. 2018) et à destination des scolaires (mai 2019)
- **Accompagnement des équipes de restauration scolaire** : Echanges de pratiques lors des « *Rendez-vous des restaurants scolaires de Brocéliande* » (juin 2019 à juin 2020).

## Biodiversité

- **Cf slide suivante**

# L'orientation « BIODIVERSITÉ » : Génèse du programme ABB

Co-construction avec les  
partenaires locaux :

- le CPIE Forêt de Brocéliande
- la Station Biologique de Paimpont – Université de Rennes 1



Candidature à l'appel à  
projets de l'Agence  
Française pour la  
Biodiversité – sept. 2018

Atlas de la  
Biodiversité  
Communautaire



Révision de la  
candidature en un  
programme  
d'actions à visée  
opérationnelle  
(animations,  
sensibilisation, collecte  
des données)

Validation du  
Programme  
d'actions « Agir  
pour la Biodiversité  
en Brocéliande »

Piélan-le-Grand

Le conseil communautaire s'engage pour la biodiversité



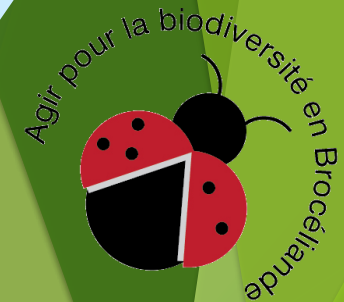
Élus communautaires et représentants de la Station biologique de Paimpont-UR1, unis pour protéger l'environnement. (Cetux micro - Ouest France)

Les élus du conseil communautaire de Brocéliande ont décidé de s'engager pour préserver la biodiversité, lors de la dernière réunion de conseil, du 13 mai.

Dans cette démarche, une convention avec la Station biologique de Paimpont, l'Université de Rennes 1 et le Centre permanent d'initiatives pour l'environnement de Brocéliande, a été signée avant-hier. La communauté de communes enlaid ainsi agir pour la préservation des paysages, la diversité des espèces de la faune et de la flore ou la lutte contre les pollu-

tions. Cette convention prévoit, d'ici à mai 2021, de synthétiser les connaissances acquises depuis cinquante ans sur le territoire et, notamment, au niveau de la Station biologique de Paimpont-UR1. Des actions de sensibilisation viseront également les différents publics par des animations (ciné-débat, mobilisation citoyenne, cafés des sciences...). Elle permettra aussi d'apporter des éléments d'aide à la décision pour les politiques d'aménagement et de mise en valeur de la biodiversité.

Signature des  
conventions de  
partenariat et  
démarrage des  
animations - mai  
2019



# Le programme « *Agir pour la Biodiversité en Brocéliande* » : Pour quoi ?

**Agir** pour préserver la biodiversité en Brocéliande

▶ c'est agir pour préserver les **paysages**, la **diversité des espèces** humaines, végétales et animales, mais aussi les **écosystèmes** indispensables à l'agriculture, etc... ,

▶ c'est aussi lutter contre les pollutions, les prédateurs et les effets du changement climatique.

**Agir ensemble** pour la biodiversité

▶ par la participation aux **actions de mobilisation citoyenne**, de **sciences participatives** et de **sensibilisation** proposées par les partenaires experts de la biodiversité.

# Le programme « *Agir pour la Biodiversité en Brocéliande* » : C'est quoi ?

**Durée** : Planification sur 24 mois, de mai 2019 à mai 2021 (3 exercices budgétaires)

## **Partenaires du programme (convention)**



➔ Le CPIE Forêt de Brocéliande, expert en matière d'animation et de sensibilisation à l'environnement auprès des publics.

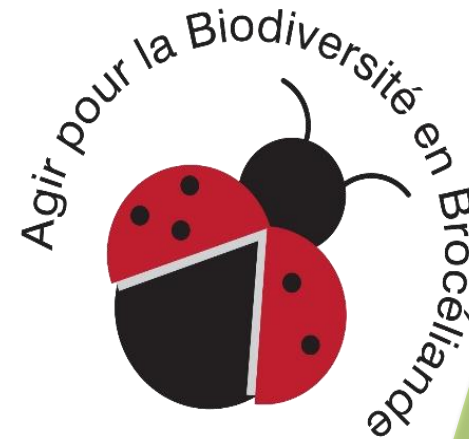


*Station Biologique de Paimpont*



➔ La Station Biologique de Paimpont – Université de Rennes 1, site d'études sur la faune et la flore, disposant de plusieurs décennies de données de biodiversité collectées au fil des études scientifiques.

## **L'identité**





## Contenu en 3 volets :

- **Diagnostic du territoire** : collecte, analyse et valorisation des données de biodiversité existantes ;
- **Communication / Animations / Sensibilisations** : auprès des différents publics ciblés.
- **Aménagements / Travaux** : investissement en vue de préserver, protéger, mettre en valeur des espèces et/ou des milieux.

## Budget :

**60 000 €** de budget de fonctionnement, soit 20 000 € par an

**20 000 €** de budget d'investissement, soit 10 000 € par an.

**Instances de suivi du programme** : un comité de pilotage, un comité technique, 3 groupes de travail correspondant aux 3 volets, une commission d'élus

## Les publics sensibilisés :



Habitants



Entreprises



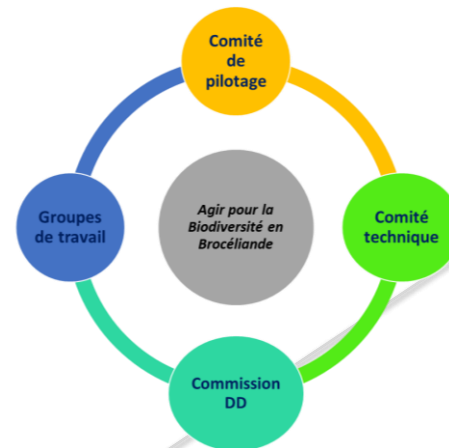
Agriculteurs

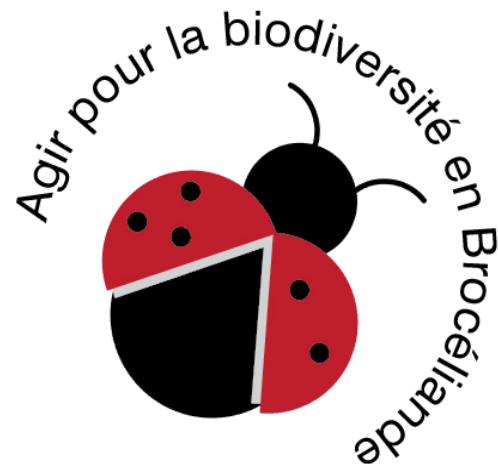


Scolaires



Services techniques publics  
(agents et élus)





## « Agir pour la Biodiversité en Brocéliande »

# Bilan des actions menées depuis mai 2019

brocéliande  
communauté



Station Biologique de Paimpont

UNIVERSITÉ DE  
RENNES 1



Avec la  
participation de:



# Le bilan par axes d'intervention



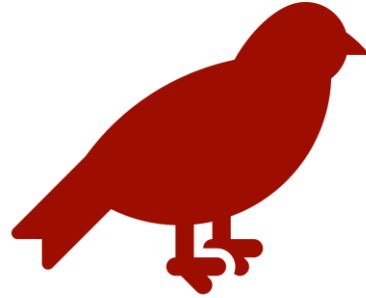
Volet DONNEES



Volet ANIMATIONS / SENSIBILISATIONS



Volet ACTIONS D'INVESTISSEMENT



# Volet **DONNEES**

**Mission spécifique de collecte, d'analyse et de traitement des données menée par :**

- la Station Biologique de Paimpont – UR1**
- le CPIE Forêt de Brocéliande**
- en appui du service de SIG de la Communauté de communes**
- avec la contribution des structures détentrices de données de biodiversité sur le territoire (ANST, CPIE,...)**





# DONNEES de biodiversité sur Brocéliande Communauté

Dans le cadre **d'Agir pour la Biodiversité en Brocéliande**

Mise en œuvre en 2020 par la Station Biologique de Paimpont

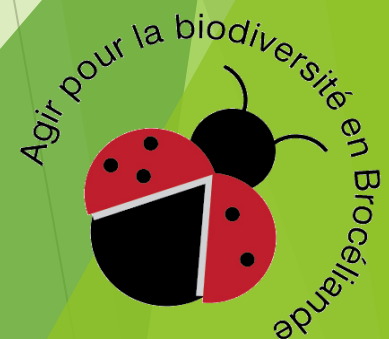


Par Annegret Nicolai (Station Biologique de Paimpont)

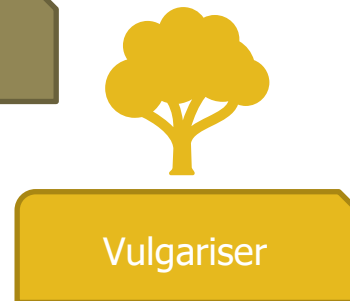
Avec la contribution de Régis Supper et Daniel Cluzeau (Station Biologique de Paimpont),  
Marion Chorin (Master 1, Université Rennes 1), Benoît Barbier (CPIE Concoret)

Délivrables:

- Catalogue de données disponibles
- Jeu de données accessible librement en 2020 et intégration dans le SIG de la CCB
- Analyse générale du jeu de données 2020



# Les étapes du travail à mener sur le volet DONNÉES, c'est de :



**« L'accumulation de données n'a pas d'intérêt s'il n'y a pas d'objectif à la clé »**

**Rendre accessible et compréhensible par tous les données de biodiversité du territoire via une exposition itinérante**

# Les étapes du travail

1. Contacter les fournisseurs et récupérer les données
2. Standardiser et vérifier les données obtenues
3. Cataloguer les jeux de données



Collecter

Février-Mars 2020



Analyser

Avril-Juin 2020

1. Déterminer les zones d'agrégation *versus* les zones de manque de données
2. Développer méthode d'homogénéisation des données pour l'analyse
3. Comparaison des indices de diversité en fonction du paysage pour différents groupes taxonomiques

Septembre 2020



Partager

1. Constituer un jeu global de données vérifiées
2. Implémentation du jeu global de données dans le SIG de la CCB



Vulgariser

Octobre 2020



Compléter

2021

1. Développer une stratégie d'implémentation du jeu de données dans le futur
2. Elaborer des bonnes pratiques selon cette stratégie
2. Observations participatives pour augmenter les connaissances (p.ex. BioBlitz)

1. Elaborer une exposition mettant en valeur les données et la biodiversité sur le territoire de la CCB



Collecter



Partager

Chaque fournisseur identifié au préalable par un étudiant de Master 2 est contacté avec une demande de mise à disposition des données pour une couverture spatiale comprenant la CCB. Ensuite ces données sont rentrées dans un fichier global avec une batterie de descripteurs standard. En même temps les données sont vérifiées selon des critères de distribution des espèces, des noms, la source d'origine de la données etc. Des données douteuses sont écartées à cette étape. Les informations pour décrire le jeu de données sont extraites et notées dans le catalogue de données. D'autres ressources de données non-saisies dans le jeu global de données en 2020 sont aussi cataloguées.

## ANNEXES

- Catalogue de données:  
<CatalogueDonnées\_ABBro\_V0.xls>
- Jeu global de données disponible en 2020:  
<Occurences\_Brocéliande\_TOTAL2020.xls>





Collecter



Partager

## Informations dans le Catalogue de données

Nom de la ressource	Nom du fichier
Format	format du fichier: numérique ou texte
Lien pour obtenir ressource	lien site internet ou contact
Publisher	Organisme qui a publié les données
Licence	Conditions d'utilisation (libre u restreintes)
Citation	Format pour faire référence au jeu de données dans publication utilisant les données
Nombre d'occurrences	Nombre d'observations d'une espèce à un endroit et un moment donné
Nombre d'espèces	Nombre d'espèces considérées dans le jeu de donnés
Verification	Statut de vérification
Couverture taxonomique	Groupes taxonomiques considérés dans le jeu de données
Date début	première observation mentionnées dans le jeu de données
Date de fin	dernière observation mentionnées dans le jeu de données
Protocoles	Mention des protocoles d'observation dans le jeu de données
Quantification	S'il y a eu une quantification ou juste une observation libre
Information supplémentaire	informations utiles contenues dans le jeu de données
Geolocalisation	S'il y a eu une géolocalisation
Précision de geolocalisation	la précision en mètres de cette géolocalisation
Couverture spatiale	Etendue spatiale du jeu de données
References	D'autres références utiles pour le jeu de données
Remarques	D'autres informations générales sur le jeu de données



Collecter

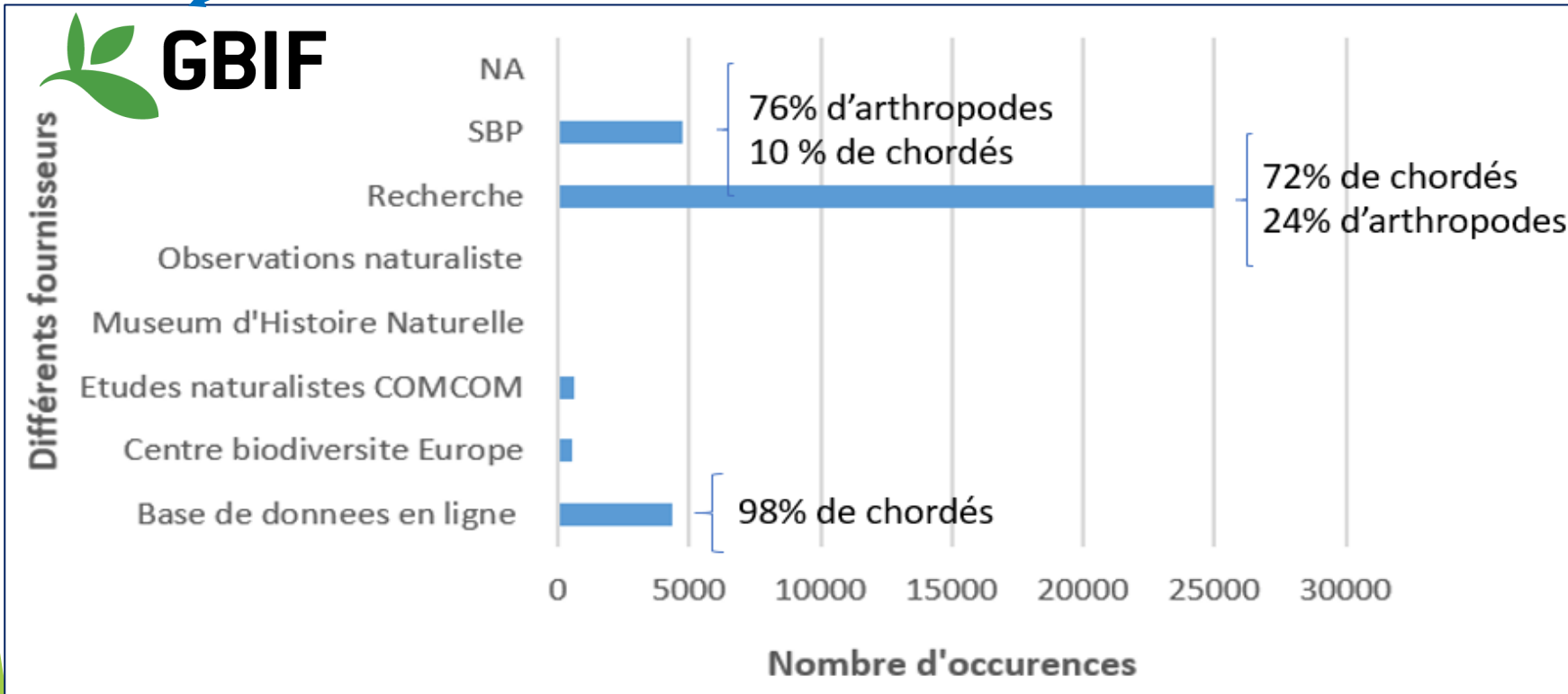


Partager

# Fournisseurs de données pour le jeu global de données en 2020

Rapports des étudiants à la SBP (en partie)  
 Projet parc éolien de Treffendel  
 Ferme éolienne Monterfil 2018  
 Collision faune DIRO  
 SMGBO  
 Global Biodiversity Information Facility  
 iNaturalist

**Au total environ  
 110 000 occurrences**





Analyser

Dans un premier temps la répartition des occurrences est analysée par la méthode du plus proche voisin pour détecter des zones riches en données versus des zones non-explorées. Ensuite le nombre des espèces par différents niveaux de groupes taxonomiques est extrait des données. Ces chiffres sont recalculé par périodes de temps. La pression d'échantillonnage est analysée pour différents niveaux de groupes taxonomiques afin de retenir les données avec une même pression. Le jeu de données homogènes ainsi obtenu permet d'analyser la diversité (richesse taxonomique et composition en espèces) en fonction de la composition du paysage en s'éloignant de la forêt de Paimpont.

#### ANNEXES

- Rapport d'analyse de données <Rapport stage-FINAL\_ Marion Gelin\_complet.pdf>
- Article sur données à la SBP <Nicolai&al2020BDJ.pdf>

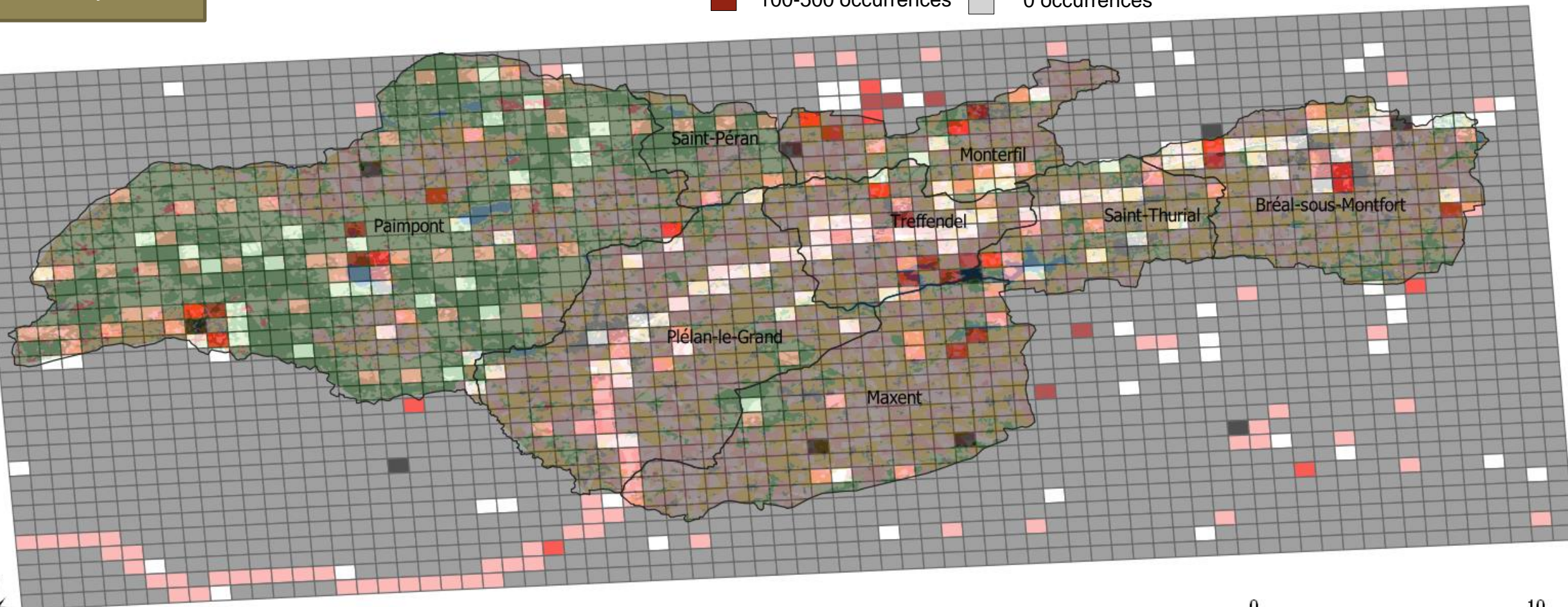




Analyser

# Analyse des données de biodiversité

## 1. COUVERTURE SPATIALE



- Le recensement de la collision de la faune sur la RN24 a apporté un nombre de données important.
- La forêt de Paimpont présente un échantillonnage spatial plus homogène que d'autres zones de la CCB.

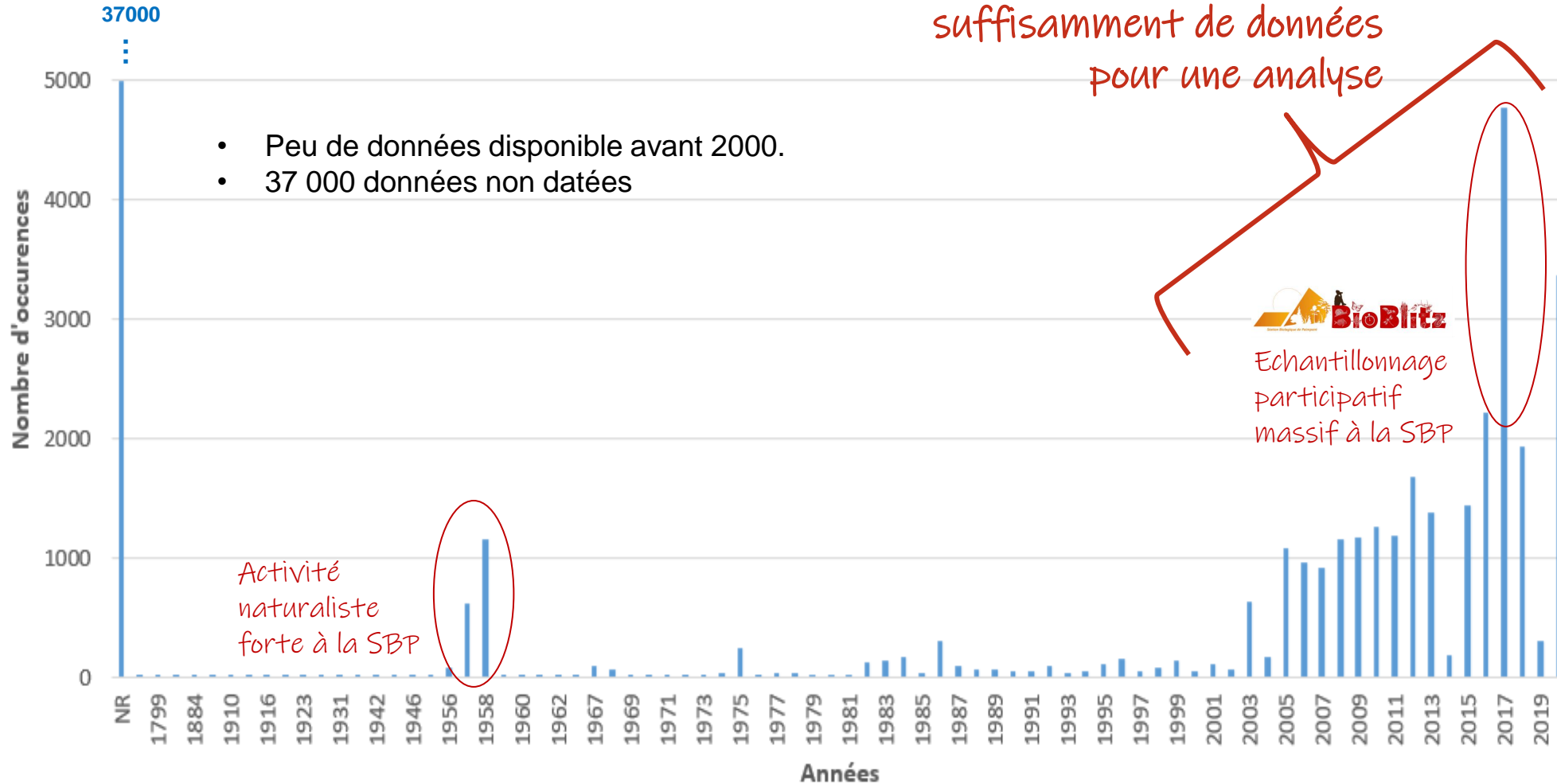




# Analyse des données de biodiversité

Analyser

## 2. COUVERTURE TEMPORELLE

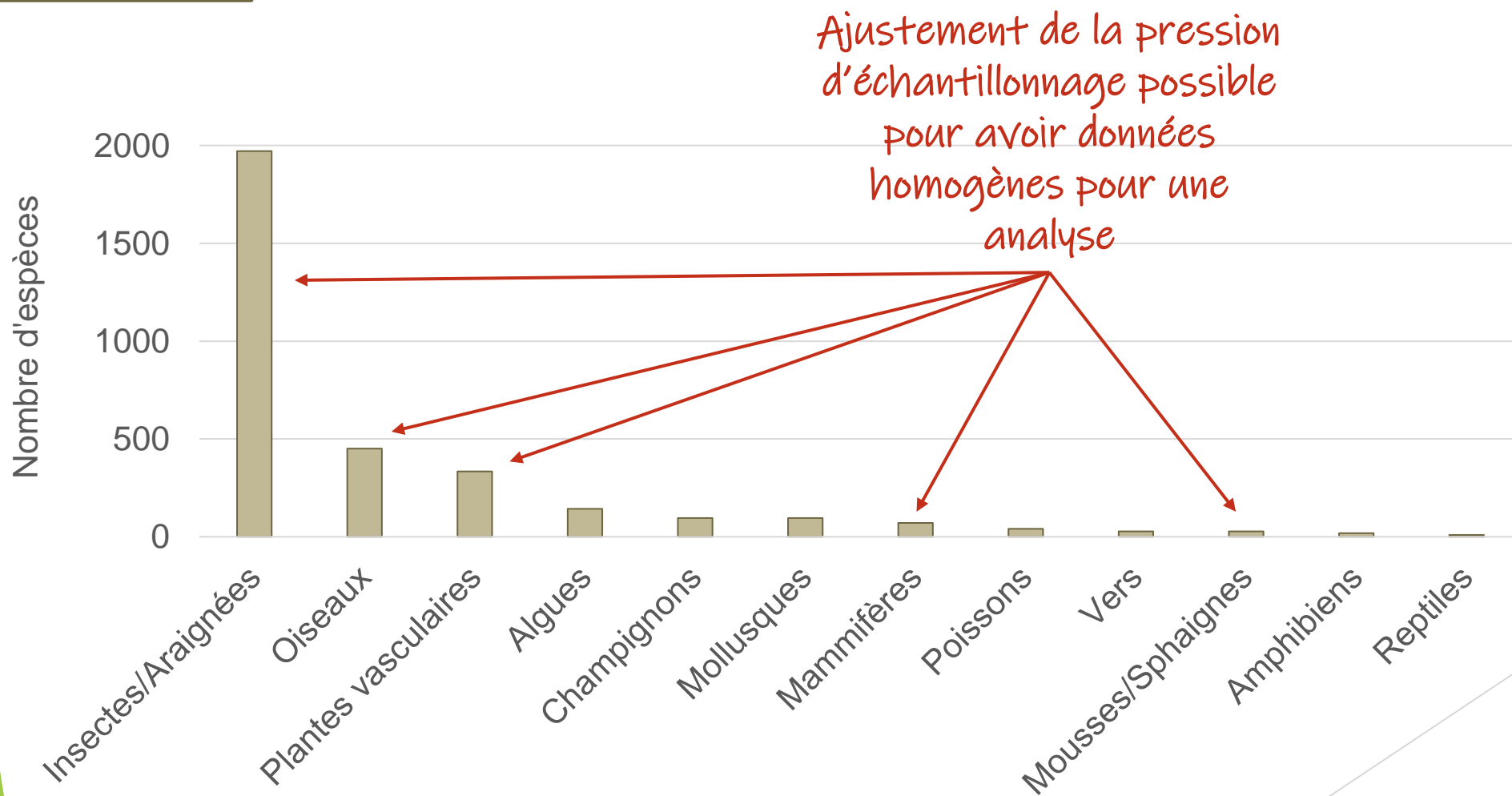




# Analyse des données de biodiversité

Analyser

## 3. COUVERTURE TAXONOMIQUE





# Analyse des données de biodiversité

Analyser

## 4. ANALYSE DU PAYSAGE EN S'ÉLOIGNANT DE LA FORÊT DE PAIMPONT

Densité d'habitants  
(N/km<sup>2</sup>)

33

153

Buffer 0 km

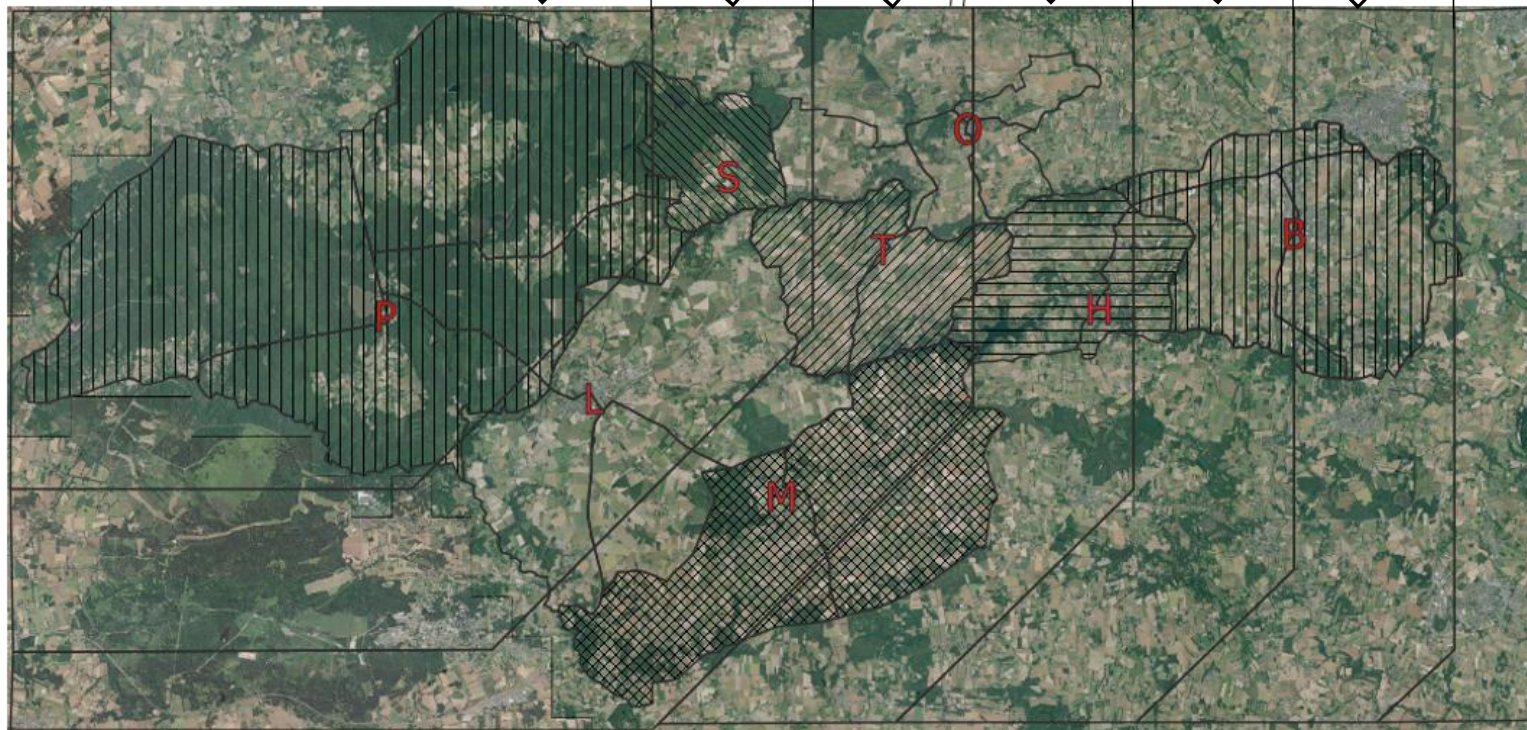
Buffer 4 km

Buffer 8 km

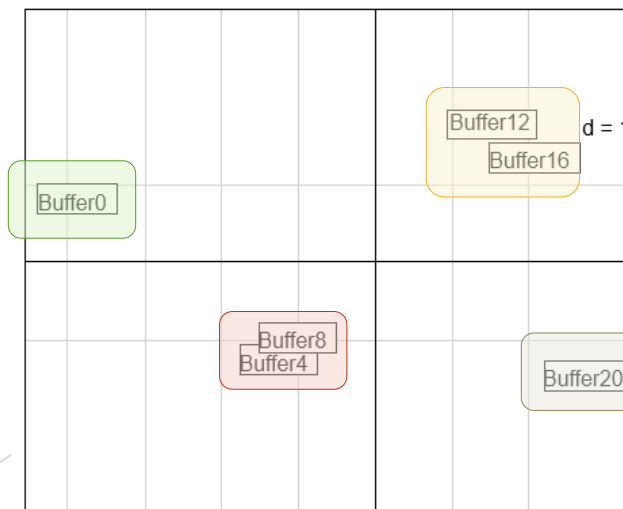
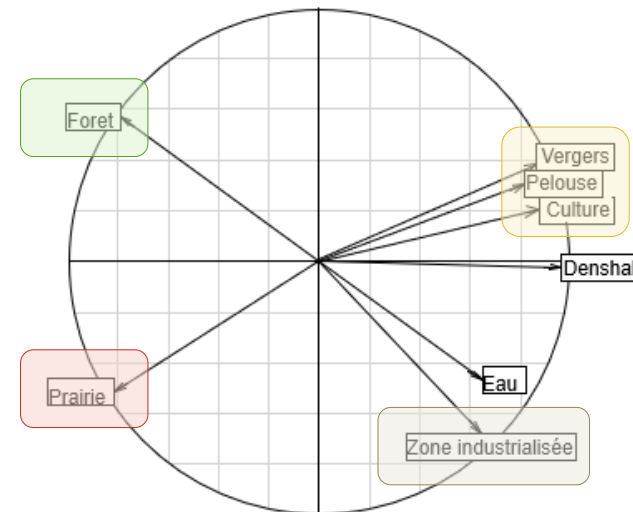
Buffer 12 km

Buffer 16 km

Buffer 20 km



Composantes dominantes du paysage





Analyser

# Analyse des données de biodiversité

## 5. ANALYSE DE LA BIODIVERSITÉ EN S'ÉLOIGNANT DE LA FORÊT DE PAIMPONT

- Biodiversité plus faible dans les buffer 12-20 (agricole/urbain) que dans les buffers 0-8 (forêt/prairie)
- Richesse spécifique des bryophytes plus importante en milieu forestier
- Diversité des oiseaux plus importante dans mosaïque agro-pastorale (vergers, pelouses, cultures)
- Composition en espèces change en s'éloignant de la forêt, mais richesse reste constante (p.ex. Buffer 16 avec communauté différente de chauve-souris que buffers 0-12, buffer 0 caractérisé par mousse rare)
- Espèces menacées présentes sur le territoire, p.ex. le Petit rhinolophe, la Pipistrelle de Kuhl, la Pipistrelle commune, la loutre, le Campagnol amphibie (mammifère); Bouvreuil pivoine, Bruant jaune, Chardonneret élégant, Chevêche d'Athéna, Grande aigrette, la Fauvette pitchou (oiseaux), Escargot de Quimper (mollusque), des amphibiens, des carabes et fourmis (arthropodes), la mousse *Rosulabryum capillare* et des plantes comme *Euphorbia esula*, *Dactyla glomerata*, *Orchis morio*, *Drosera intermedia*, *Juncus heterophyllus*

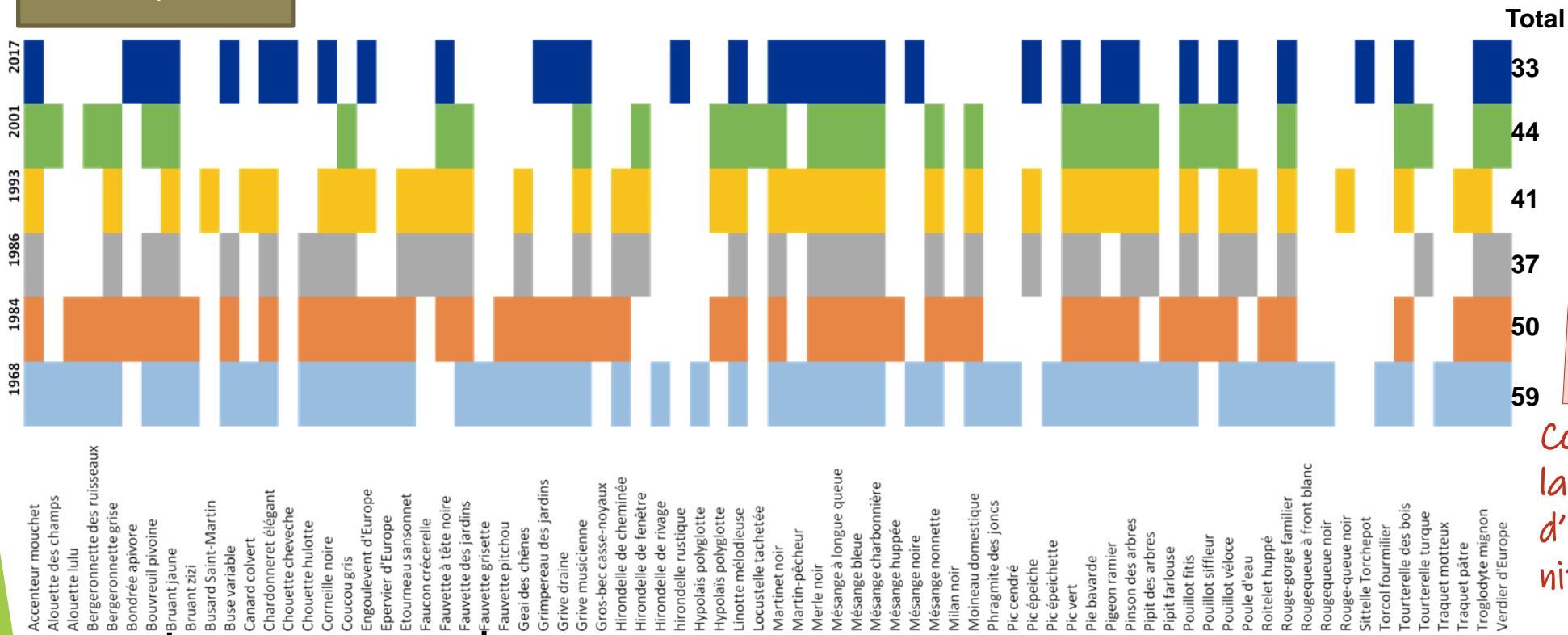




# Analyse des données de biodiversité

Analyser

## 6. ANALYSE TEMPORELLE POUR LES OISEAUX



Confirmation de la perte de 30% d'espèces au niveau national

Présence constante



Devenu rare



Disparition et puis réapparition récente



Apparition récente





Analyser

# Analyse des données de biodiversité

## 7. EXEMPLES D'ESPÈCES D'OISEAUX DISPARUES DU TERRITOIRE



*Courlis cendré*



*Plongeon catmarin*



*Butor étoilé*





Vulgariser

## ANNEXES

- Les planches de l'exposition <BAT-ABB-v8.pdf>



Afin de présenter les connaissances sur la biodiversité du territoire au grand public différents concepts étaient abordés qui mettaient en lumière quelques espèces ou groupes taxonomiques du territoire qui ne sont pas forcément remarquable au sens de rareté ou de statut de protection. Ces espèces, souvent ordinaires, présentent des cycles de vie, des processus physiologiques ou des relations avec leur environnement qui sont mal connus du public. Ainsi il est possible d'illustrer la diversité du vivant et la complémentarité des processus dans les écosystèmes. Une cartographie indique les observations de ces espèces dans la CCB.









Compléter

Afin d'assurer que les données collectées dans le futur par des actions de sciences participatives, comme un BioBlitz, et par des fournisseurs du territoire (SBP, CPIE, ANST) une collaboration avec la plateforme régionale de l'OEB (Observatoire de l'Environnement en Bretagne) était initié. Une stratégie pour des données existantes était définie dans un premier temps, et les modalités techniques sont actuellement explorées. Ensuite il reste à développer une méthodologie pour rassembler les données collectées sur le territoire dans l'avenir au niveau du point de relais SBP qui veille à ce que ces données sont stockées et mise à disposition à la CCB à travers l'OEB. Des bonnes pratiques seront communiquées aux fournisseurs.





Compléter

Les données existantes sont actuellement en cours de saisie. Il était convenu avec l'OEB de les verser à la plateforme. Une fois les modalités pour cette procédure mise en place, les données collectées et rassemblées au niveau de la SBP peuvent être versées régulièrement pour permettre à la CCB d'avoir accès à des données actuelles et de bénéficier d'un stockage fiable et à long terme.

## Les étapes du travail à mener



La plateforme OEB permet d'accéder librement aux données sur le territoire de la CCB. Différents filtres et des cartographies facilite la visualisation des données. Mais actuellement la plupart des données se trouve sur la plateforme internationale GBIF. La récupération des ces données va prendre du temps, car cette procédure n'est pas encore mise en place au niveau de l'OEB. Il est en discussion de prendre un raccourci pour intégrer ces données plus rapidement. Ceci permettra à la CCB de profiter pleinement des fonctionnalité de la plateforme et la visualisation pour la totalité des données disponibles actuellement.



# Volet ANIMATION / SENSIBILISATION

Mission d'animation, de sensibilisation menée par :

- la Station Biologique de Paimpont - UR1
- le CPIE Forêt de Brocéliande
- l'association Nature Saint-Thurial (ANST)
- en appui du CEREMA, de la DDTM

# Les formats d'animations :

## ➤ Action d'INTERPELLATION DU PUBLIC



### La « Grenouille géante »

- Itinérante au travers le territoire - de septembre 2019 à aujourd'hui
- Accompagnée de faux panneaux de signalétique
- Séjour d'environ 1 mois par commune





## ➤ Action de MOBILISATION CITOYENNE



Engagement citoyen permettant de préserver  
« *un carré pour la biodiversité* » dans les jardins privés et publics



### Résultats fin 2019 (à mettre à jour de 2020)

- 15 engagés : 5 particuliers et 2 collectivités
- 4 161 m<sup>2</sup> de biodiversité préservés



# ➤ Sensibilisation TOUS PUBLICS



## Sorties nature, café des sciences, soirées

thématiques

2019	22/05	Plélan-le-Grand	Jeu de piste en famille
	23/05		La biodiversité en ville
	22/05	Paimpont (SBP)	La biodiversité autour de la Station biologique
	24/05	Paimpont (SBP)	Café des sciences « <i>Pourquoi l'Homme a-t-il besoin de la biodiversité ?</i> »
	25/05	Etang de l'abbaye de Paimpont	La biodiversité autour de l'étang de l'abbaye
	25/06	Médiathèque de Maxent	Café des sciences « <i>Biodiversité vs changement climatique : la taille ça compte ?</i> »
	23/07	Paimpont (bar)	Café des sciences « <i>Les multiples interactions entre l'Homme et les chauve-souris : que nous apprend leur écologie ?</i> »
	12/09	Bréal-sous-Montfort (théâtre Le Grillon)	Soirée thématique « <i>les sciences participatives, pour qui ? pour quoi ? comment s'impliquer ?</i> »

2020	03/03	Paimpont	La nuit de la chouette	22 pers.
	15/07	Monterfil	« <i>Ca grouille dans la lande</i> »	8 pers.
	14/10	Bréal-sous-Montfort	« <i>Sauvages de ma rue</i> »	5 pers.



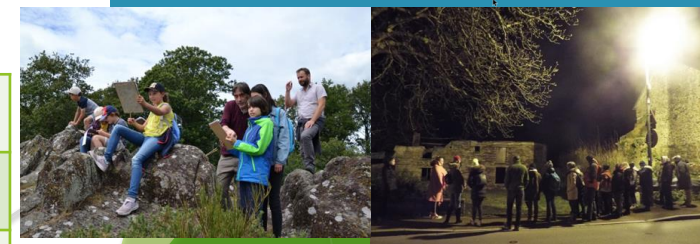
Les sciences participatives, pour qui ? Pour quoi ? Comment s'impliquer

jeudi 12 septembre 20h-22h  
Le Grillon - Bréal-s-Montfort

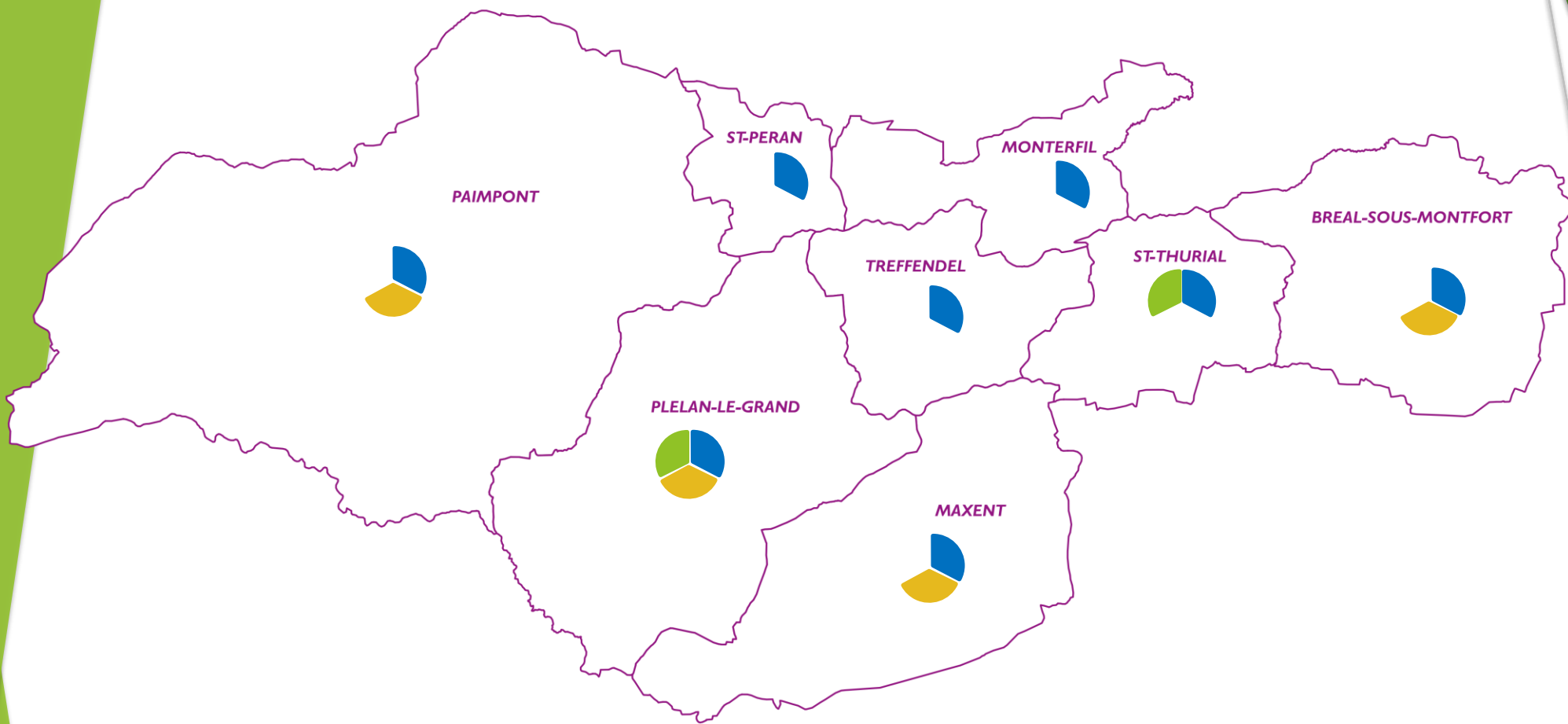
ENTRÉE LIBRE DANS LA LIMITE DES PLACES DISPONIBLES  
Infos sur : <https://paimpont.univ-rennes1.fr>




Biodiversité VS changement climatique : la taille ça compte ?

mardi 25 juin de 18h30 à 20h  
Médiathèque de Maxent



# Synthèse de ce qui a été fait :



-  MOBILISATION INTERPELLATION = Grenouille
-  SENSIBILISATION TOUS PUBLICS = animations, sorties, cafés des sciences, ...
-  SENSIBILISATION PUBLICS SPECIFIQUES = techniciens, agriculteurs, écoles, ...

## ➤ Sensibilisation des PUBLICS SPECIFIQUES



▫ Sensibilisation / information des services techniques communaux en charge de la gestion des espaces verts sur la notion de biodiversité dans le cadre de leur métier



### **1) Rencontre fin 2019**

- Temps d'information sur la biodiversité dans leur travail
- Temps d'échanges sur les pratiques

### **2) Questionnaire sur les pratiques « biodiversité » 2020**

- Élaboration d'un questionnaire avec le CEREMA, les services de la CCB, l'ANST et la station biologique
- Synthèse des questionnaires et analyse



## ➤ Action de sensibilisation

### Grand public:

- Exposition à Treffendel (pendant Fête des Sciences 2020)
- Sorties (Sciences buissonnières – 7 pendant l'été)
- Exposition itinérante

### Scolaires

- Animations sciences participatives
- Projet 2021 école Treffendel + collège Bréal

### Secteur privé : forestier

- Projet tourbières forestières





# Entreprises



- **Une rencontre autour du projet du Châtelet CCB le 9/03/20**
- **Annulation des actions vers les entreprises prévues en 2020 (COVID...)**

# Exposition / panneaux

## LES DIFFÉRENTES FACETTES DE LA BIODIVERSITÉ

sur la Communauté de communes de Brocéliande

**Exposition réalisée dans le cadre du projet Agir pour la Biodiversité en Brocéliande** initié par la Communauté de communes de Brocéliande en 2017, en partenariat avec la Station Biologique de Fainpont et le Centre Permanent d'Initiatives pour l'Environnement Forêt de Brocéliande (CPFE). Panneau conçu par Benoît Le Barner (CRF forêt de Brocéliande) et Anouk Nicolas (Station Biologique de Fainpont). Données analysées par Marion Galin, étudiante (Université Rennes 3).

**Pourquoi une exposition ?**

- Pour communiquer des informations basées sur les données scientifiques
- Mieux connaître la richesse de notre territoire
- Mettre en œuvre des actions pour protéger cette biodiversité

**Règnes du vivant observés sur la Communauté de communes de Brocéliande entre 1900 et 2020 (sur environ 36 500 observations)**

Unicellulaires	Bactéries	Chromistes	Champignons	Plantes	371	2856
4	5	178	96	17	1	1

**Vous voulez en savoir plus sur la biodiversité et participer aux actions ?**

Sur le programme scientifique sur le territoire (jeux, café des sciences, événements, conférences, ateliers...)  
Rendez-vous sur [www.tourisme-broceliande.bzh](http://www.tourisme-broceliande.bzh)  
AGENDA

## LES INSÉPARABLES

**Saurez-vous trouver où a pondu le papillon ?**

L'azuré des moulières est un petit papillon qui vit principalement dans les prairies humides.

La femelle pond principalement sur une fleur : la Gentiane pneumonanthe qui pousse sur des sols humides plus ou moins acides (prairies, landes, tourbières...).

Si la Gentiane ne fleurit plus dans nos prairies, le papillon ne pourra plus se reproduire si facilement chez nous. De nombreux autres animaux ont ainsi besoin de plantes bien spécifiques pour accomplir leur cycle de vie.

**À VOUS D'AGIR**

Une fauche tardive permettra de garder des fleurs pour la reproduction du papillon et d'autres espèces tout en évitant la disparition de la prairie à long terme.

**Sites d'observation des inséparables sur la Communauté de communes de Brocéliande**

## INCROYABLES TALENTS

La biodiversité est l'ensemble des formes de vie sur terre, allant des espèces jusqu'aux paysages. De nombreux couleurs, tailles, formes... et capacités des être-vivants forment cette diversité, qui est la clé pour résister et s'adapter aux conditions variables dans le monde entier. Elle est aussi indispensable à la survie de l'humanité.

**Devinez qui être-vivant se cache derrière chaque caractéristique ?**

1. Tête et front, mais le nez projeté en avant
2. Il aime un très petit habitat de la Communauté de communes de Brocéliande
3. Je peux tisser la soie
4. J'aime à ma portée, à l'abri des prédateurs à 100 km/h, dans les ar
5. Je peux vivre plus de mille ans
6. Je suis un des plus petits habitants de la Communauté de communes de Brocéliande

**Principaux groupes du vivant observés sur le territoire de la Communauté de communes de Brocéliande**

Insectes	Oiseaux	Faune	Plantes	Arthropodes	Arachnides
431	334	151	96	96	27
178	17	17	17	17	17

**Vous aussi jouez aux scientifiques et partagez vos découvertes :**  
[www.agriculture-participative.org](http://www.agriculture-participative.org)

## LES COLOCS

**Devinez qui vient s'incruster dans le terrier du blaireau ?**

Dans la nature, les espèces sont toutes liées les unes aux autres par des liens parfois très inattendus ! Les scientifiques ont montré la cohabitation possible entre blaireau, martre, mulot, renard et chauves-souris...

Le blaireau est un fameux bâtisseur qui construit des gîtes adaptés aux besoins de différentes autres espèces.

**À VOUS D'AGIR**

En voiture, levez le pied sur la route la nuit...

**Sites d'observation des colocs sur la Communauté de communes de Brocéliande**

## ESCARGOTS D'OU ?

**Combien d'escargots voyez-vous sur cette photo ?**

L'escargot de Quimper est une espèce présente en Bretagne et un peu dans les Pyrénées, ce sont les deux seuls endroits au monde où il vit !

**Il est pour cela protégé au niveau international...**

On le trouve dans les forêts de feuillus (chênes et hêtres) sous le bois mort et dans la litière épaisse qui garde l'humidité, vitale pour lui. C'est là qu'il se nourrit de champignons et de feuilles mortes et qu'il se cache grâce à ses couleurs brunes et sa coquille plate.

**Présence de l'escargot de Quimper sur la Communauté de communes de Brocéliande**

**À VOUS D'AGIR**

Laissez des tas de bois morts sur vos terrains et dans vos jardins. Plantez aussi des chênes et des hêtres. Vous ferez des heureux.

**Reconnaitre l'Eiona quimperiana**

- Coquille aplatie (3 cm de large)
- Corps clair
- Taches visibles à travers la coquille

## NOS ALLIÉS

**Saurez-vous combien de moustiques peut manger une chauve-souris en une nuit ?**

De nombreuses espèces aident l'humain pour ses activités, son bien-être ou ses ressources. **18 espèces de chauves-souris sont repérées sur la Communauté de communes de Brocéliande sur les 22 présentes en Bretagne.**

Ce nombre important d'espèces est un indice de grande diversité des milieux naturels mais elles sont menacées par certaines activités humaines. Elles sont toutes protégées.

Elles sortent au crépuscule et participent grandement à la régulation des populations de moustiques l'été !

**À VOUS D'AGIR**

Accueillez des chauves-souris chez vous ! Il suffit d'installer un abri.

**Sites d'observation de chauves-souris sur la Communauté de communes de Brocéliande**

## DES PAYSAGES VARIÉS

**Fermez les yeux et écoutez... Devinez combien d'espèces nous entourent...**

À l'oreille, on entend une multitude d'espèces dans le paysage. Plus le paysage est divers, plus il abrite d'espèces variées. Ainsi, dans les paysages de la Communauté de communes de Brocéliande, les landes, les boisements, les prairies, les cultures, le bâti... composent une mosaïque idéale pour la vie sauvage.

**La mosaïque paysagère de la Communauté de communes de Brocéliande**

**À VOUS D'AGIR**

Préserves des endroits sauvages chez vous : une haie, une zone humide, un coin d'herbes folles... et participez à l'initiative [www.agriculture-participative.fr](http://www.agriculture-participative.fr)

**Légende**

- Forêt
- Forêt / culture
- Pré
- Bâti
- Landes
- Prairie / zone naturelle
- Eau



# Agriculteurs



- **Observatoire Agricole de la Biodiversité**
- Mobilisation de 5 agriculteurs dans la démarche (Monterfil, Treffendel, Maxent, Saint Thurial et Bréal-sous-Montfort)
- Mise en place de protocoles
- Accompagnement des agriculteurs à l'observation
- Saisies des données





# Volet ACTIONS D'INVESTISSEMENT

## Impliquer les communes et cibler des actions:

### **Réalisation d'un AMI (= appel à manifestation d'intérêt) auprès des communes**

Présenter une partie des actions possibles au regard des spécificités du territoire/diagnostic, intégration au projet de la commune, volonté de s'impliquer dans une démarche communautaire





Code	Actions	Technicité	Entretien	Valorisation
<b>Talus</b>	Restauration de talus avec plantation d'arbres	Machinerie, apport terre si talus absent	Remplacement d'arbres morts, plus tard taille	Le long de la piste cyclable, plan climat, TVB
<b>Zone humide</b>	Restauration de zone humide (mare, tourbière, prairie humide)	Machinerie pour remettre flux d'eau, prestation de coupe d'arbres	Contrôle d'arbustes, ajustement du flux d'eau éventuellement	Plan climat, point d'intérêt sur piste cyclable, TVB
<b>Carré biodiv</b>	Aménagement d'un carré de la biodiversité avec une variété de milieux (humides, arbres, arbustes, prairie)	Choix des espèces fruitiers et natives, et des autres plantes en fonction de l'implication citoyenne prévue (pérennes vs annuelles)	Taille, organisation de ramassage de fruits, gestion différenciée	Plan climat, TVB
Bourg sauvage	Ensauvager les bourgs (bandes fleuries, plantes natives et/ou comestibles dans les jardinières et parterres, spirales aromatiques, mur végétalisé, plantation d'arbres)	Choix des espèces et mélanges de graines, murets, préparation de parterres et jardinières	Gestion différenciée, renouvellement	Plan climat, développement durable
Protéger habitat	Protéger un habitat exposé aux menaces par l'activité ou le regard humain (habitat rare exposé ou friche/zone sauvage)	Clôtures, chemins aménagés, ponts, balisage, panneau d'explication	Réparations, plus tard renouvellement	Développement durable, TVB

## Valorisation auprès du public

1. chantier participatif
2. observations de biodiversité ou des animations nature peuvent être proposées

## Action 1 Talus

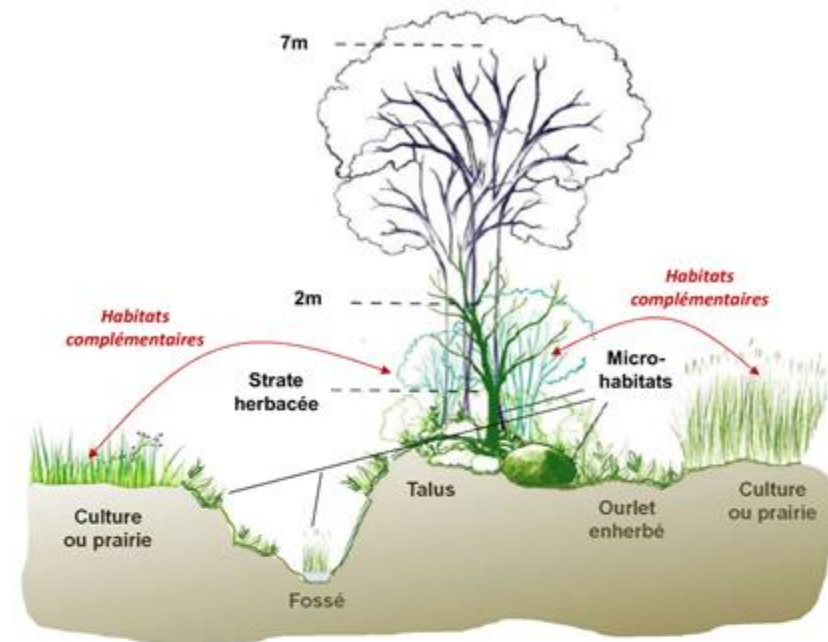


### Résultat attendu

- Préserver vieux arbres avec parties creuses
- Haies avec 3 strates (arbres, arbustes, herbacés)
- Talus avec fossé
- Faire varier les âges des arbres avec le temps par plantation successive

### Intérêt écologique

- Habitat pour espèces rares et utiles (amphibiens, reptiles, insectes nichant dans le sol/murs en terre, plantes hygrophiles, mousses, micromammifères, oiseaux, chauve-souris)
- Régulation hydraulique et dépollution
- Corridors entre boisements
- Contrôle biologique pour parcelles agricoles
- Stockage de carbone
- Microclimat (e.g. coupe vent) et anti-érosion





Action 2  
Zone  
humide



### Résultat attendu

- Ouverture de zone humide
- Réalimenter avec un flux d'eau
- Grande diversité de plantes hygrophiles/sphaignes

### Intérêt écologique

- Habitat pour espèces rares et utiles (amphibiens, plantes hygrophiles, sphaignes, insectes, oiseaux)
- Réserve hydraulique et dépollution
- Corridors entre étangs, rivières, lacs
- Stockage de carbone





Action 3  
Carré  
biodiv



### Résultat attendu

- Diversité de milieux (humides, arbres, arbustes, prairie)
- Gestion différenciée ou alternative
- Association de bandes fleuries, arbres fruitiers et natives, massifs nourriciers (p.ex. jardin forêt) ou de plantes natives
- Éléments formant micro-habitats: murets, tas de bois, branches etc.

### Intérêt écologique

- Habitat pour espèces rares et utiles (amphibiens, reptiles, plantes des prairies, insectes, oiseaux, faune du sol)
- Stockage de carbone
- Nourriture pour faune
- Education sur espèces natives et alimentation végétale en tant que contribution à réduire le changement climatique





## Action 4 Bourg sauvage



### Résultat attendu

- Variétés d'habitats créés à travers le bourg (jardinières, parterres, murs, petits terrains « abandonnés » ou « non-gérés »)
- Utilisation de plantes natives et comestibles

### Intérêt écologique

- Habitat pour espèces rares et utiles (reptiles, plantes, insectes, oiseaux, faune du sol)
- Corridor écologique
- Augmenter diversité de plantes natives et comestibles
- Nourriture pour faune
- Education sur alimentation végétale en tant que contribution à réduire le changement climatique





## Action 5 Protéger habitat



### Résultat attendu

- Limiter accès ou piétinement, gérer circulation sur le site
- Mise en valeur du site (e.g. banc, plateforme d'observation)
- Explications pour augmenter acceptation d'un site sauvage

### Intérêt écologique

- Habitat pour espèces rares et utiles
- Augmenter diversité de plantes et animaux natives
- Education pour augmenter acceptabilité de la biodiversité



# **Synthèse de l'évaluation du programme**

## ATOUTS

- Mise en relation d'acteurs et de compétences différents et complémentaires : Approche diversifiée du sujet de la biodiversité
- Soutien fort de la collectivité en dépit d'un contexte peu approprié à l'action
- Approche de publics variés, notamment le milieu agricole (et pas seulement les « bios »), sur l'ensemble du territoire

## OPPORTUNITÉS

- Elaboration du PCAET et mise en œuvre du PLUi : deux outils d'intégration concrète pour les actions en faveur de la préservation de la biodiversité → COHERENCE et lisibilité des politiques publiques avec l'appui de structures locales compétentes et spécialisées
- Approche ouverte, intégrant et agréant d'autres initiatives en faveur de la préservation de la biodiversité et de la vulgarisation des données collectées → appuis régional, national et déploiement de nouveaux outils

## FAIBLESSES

- Les habitants ne font pas forcément le lien entre les actions et le programme « ABB » : manque de lisibilité.
- Susciter l'intérêt de publics variés et pas seulement les personnes déjà sensibilisées au sujet : Médiation/communication
- Pas ou peu d'évaluation de la démarche au gré du déroulement du programme (habitants ou élus)
- Une gouvernance insuffisamment cadrée : pilotage, groupes de travail, temps dédié

## MENACES

- Un essoufflement du programme (lisibilité des objectifs, stratégie de communication, interconnexion des enjeux avec le projet de territoire)
- Vigilance à la compréhension du sujet et des enjeux par les publics non spécialisés (discours techno peu attrayant et difficile d'accès)
- Importance de la collaboration pour l'accès et le traitement des données naturalistes, ce qui peut représenter une perte de temps non négligeable et une approche partielle