



n° 41  
janvier 2025

# Grandir en brocéliande

le journal de la petite enfance  
en Brocéliande



Une nouvelle  
appli  
**Pajemploi**

..... p. 3

Fabriquer un  
**bâton de pluie**

..... p. 7



**Dossier**  
Comptines et  
chansons,  
un outil  
merveilleux

## Agrément

# La déclaration d'honorabilité



La réglementation prévoit désormais que les assistants maternels doivent présenter une attestation d'honorabilité lors du dépôt d'une demande d'agrément auprès du conseil départemental ou lors de son renouvellement (et a minima tous les 5 ans).

L'attestation d'honorabilité est un document qui garantit que la personne ne fait pas l'objet de condamnation définitive qui l'empêche d'intervenir auprès de mineurs, inscrite sur son casier judiciaire ou au Fichier Judiciaire Automatisé des Auteurs d'Infractions Sexuelles et Violentes (FJAISV).

Le déploiement du système d'information à l'usage des professionnels pour obtenir cette attestation est engagé et progressif jusqu'en fin 2025 (mi-mars pour l'Ille-et-Vilaine).

Cette nouvelle démarche numérique peut s'avérer difficile à appréhender ou à mettre en œuvre pour certains assistants maternels.

En cohérence avec les missions d'accompagnement des professionnels et candidats au métier, le Relais Petite Enfance peut orienter les assistants maternels dans l'accomplissement de cette démarche :

- Informer les assistants maternels de l'obligation de demander une attestation d'honorabilité sur le site [honorabilite.social.gouv.fr](https://honorabilite.social.gouv.fr) pour eux-mêmes et les membres de leurs foyers de + 13 ans ;
- Les aider dans l'appropriation et l'utilisation du site pour faire la demande d'attestation.

**Un complément d'informations est disponible sur le site <https://honorabilite.social.gouv.fr>**

### Contribution santé au travail

Depuis le 1er janvier, une nouvelle cotisation sociale intitulée « Contribution Santé au Travail » (CST) entre en vigueur.

De quoi s'agit-il ?

Ce dispositif permet de financer les services essentiels liés à la prévention et la santé au travail pour les salariés du secteur.

Cette contribution s'applique aux salaires déclarés via l'Urssaf service Cesu et Pajemploi pour tous les particuliers employeurs relevant de la Convention collective nationale des particuliers employeurs et de l'emploi à domicile. Elle est calculée selon les éléments suivants :

- Taux appliqué : 2,7 % du salaire brut ;
- Plafond : 5 € par bulletin de salaire.

Quels sont les objectifs ?

Les fonds collectés sont alloués à l'Association Paritaire Nationale Interbranche (APNI), qui a pour mission d'assurer l'effectivité des droits des salariés à domicile.

L'APNI se concentre sur plusieurs domaines essentiels, notamment :

- La protection sociale complémentaire : Garantir des couvertures adaptées aux besoins des travailleurs du secteur ;

- La formation professionnelle : Promouvoir la montée en compétences des salariés ;
- La santé au travail et la prévention des risques professionnels : Mettre en place des mesures pour garantir un environnement de travail sûr et sain.

Pourquoi cette contribution est-elle importante ?

En mutualisant les efforts et les financements, cette initiative apporte une meilleure sécurité pour les salariés et simplifie la gestion des employeurs.

À travers cette démarche, l'APNI agit pour :

- Un meilleur environnement de travail ;
- Une reconnaissance des droits des travailleurs du secteur ;
- Une amélioration continue des conditions de travail et de vie.

Cette initiative représente un pas significatif vers une meilleure protection des salariés à domicile, des gardes d'enfants à domicile et des assistants maternels, en garantissant des conditions de travail plus sûres et en améliorant leur qualité de vie.

Pour les parents et les pro

## Mon Pajemploi au quotidien, la nouvelle application de l'Urssaf

L'Urssaf service Pajemploi lance « Mon Pajemploi au quotidien », une application mobile complémentaire au service Pajemploi et adaptée aux besoins des nouveaux parents employeurs et des assistants maternels.

Avec cette application, gratuite et optionnelle, l'Urssaf simplifie les démarches des parents employeurs et sécurise la relation de travail avec leur assistant maternel. Mon Pajemploi au quotidien est téléchargeable sur iOS et Android.

### Des fonctionnalités sur-mesure pour les parents employeurs et leur assistant maternel



Mon Pajemploi au quotidien propose des fonctionnalités intuitives, pratiques et complémentaires au service Pajemploi.

#### L'application permet :

- De configurer l'application d'après les informations du contrat, en vue d'automatiser les calculs ;
- D'ajouter des événements à un planning partagé (absences, congés, heures supplémentaires, etc.) ;
- D'automatiser tous les calculs : salaire, déduction des absences, suivi de l'acquisition et de la rémunération des congés payés...

Et en un clic, les parents employeurs peuvent valider leur déclaration Pajemploi depuis l'application.

#### Votre contrat est-il compatible ?

Pour pouvoir utiliser l'application, le contrat entre le parent employeur et l'assistant maternel doit remplir 3 conditions :

- Il doit s'agir d'une activité d'assistance maternelle ;
- Le contrat doit être un contrat à durée indéterminée (CDI) débutant après le 1er juin 2022 ;
- Le planning de garde doit être régulier : les heures de garde doivent être identiques chaque semaine.

À noter que le contrat de travail ne peut pas comporter de disposition spécifique s'écartant des conditions prévues par la Convention collective nationale.



Crèche

## L'heure de la déconnexion

Julie Marty-Pichon, éducatrice de jeunes enfants engagée et professeure des écoles depuis quelques années, publie « J'ai mal à ma crèche. Ce que vous devez savoir sur l'accueil des bébés en France » chez Eyrolles.

Le personnel des crèches mais aussi les assistants et assistantes maternelles travaillant à domicile seraient concernés par une nouvelle loi proposée par une députée : interdire l'exposition aux écrans pour les moins de trois ans gardés par des professionnels de la petite enfance. Julie Marty-Pichon reste prudente : *"Ce qui est dommage, c'est qu'encore une fois, cela veut dire que les professionnels de la petite enfance ne feraient pas bien leur travail."*

Reste que cette éducatrice soulève de nombreuses préoccupations en termes de sécurité et plus largement de relation avec les enfants dès lors que les plus jeunes sont confrontés aux écrans. En effet, une utilisation excessive des téléphones portables au travail peut entraîner une diminution de l'attention des adultes envers les enfants. De plus, cela peut compromettre leur développement, les enfants ayant besoin d'interactions avec des adultes pour bien grandir.

Les parents jouent également un rôle crucial en tant que modèles pour leurs enfants. Cela souligne l'importance pour les adultes de réfléchir à leur propre relation avec les outils technologiques, car leur comportement influence celui des enfants.

## Éveil

# Comptines et chansons : un merveilleux outil pour les professionnels

.....

Au cours de son travail d'éducateur de jeunes enfants, Olivier Gilly, aujourd'hui pédagogue et formateur à l'Association Pikler-Loczy, a souvent entendu des professionnels dire qu'ils ne savent pas chanter ou qu'ils chantent « faux ». A cause de ce « complexe », ils passent des enregistrements de chants ou de musique aux enfants. Et se privent ainsi non seulement d'un excellent outil de travail, mais aussi de moments d'une relation très privilégiée avec les jeunes enfants qu'ils accueillent. Olivier Gilly explique ici tout ce que les comptines « chantées » peuvent apporter aux professionnels de la petite enfance dans l'exercice de leur métier.

.....

Il est important de sensibiliser les professionnels à l'utilisation quotidienne de la chanson à l'intention des enfants. Comment professionnaliser cet outil de travail ? Comment passer du ressenti personnel - se sentir à l'aise avec le chant, imaginer avoir une belle voix ou chanter juste - à l'activité professionnelle - être convaincu que c'est bon

et utile pour les enfants ? Les chansons et les comptines ne nécessitent pas de « matériel » particulier. Elles nous permettent de prendre un peu de distance dans nos métiers où l'engagement affectif est grand, de « trouver la bonne distance, la juste proximité ». C'est un outil qui peut nous permettre de travailler en équipe.

### Comptines et chansons : essentielles pour les enfants

Dans ce domaine comme dans d'autres, les jeunes enfants ne doivent pas être tributaires du bon vouloir des adultes... Imaginez leur impatience ou leur frustration s'il leur faut attendre que la personne qui chante bien soit là pour avoir accès à l'atelier chants ou comptines ! Dans les pédagogies nouvelles et les méthodes actives ainsi que dans la pédagogie inspirée d'Emmi Pikler, on essaie de ne pas mettre l'enfant en situation de dépendance à l'adulte, mais au contraire de le rendre actif dans la satisfaction de ses besoins. Et chanter et entendre des chansons n'est-il pas un besoin essentiel pour l'enfant ? Un besoin qui puise ses racines, comme l'explique Patrick Ben Soussan, pédopsychiatre, auteur du livre "1, 2, 3 comptines", « dans un lointain passé commun à

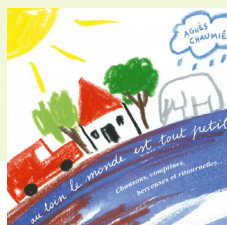
l'humanité ».

### Les berceuses, les premières comptines

Les premières comptines que le bébé entend sont les berceuses, elles sont un souvenir encore proche du bercement vécu dans le ventre maternel. Par exemple : Dodo m'amour, sur un coussin de v'lou, dormez tant que vous voudrez, maman viendra vous bercer. La berceuse est un bain sonore que lui propose sa mère et qui l'enveloppe. La mère est à la recherche d'une synchronie avec son bébé afin d'atteindre une situation d'assemblage plaisant. Le bercement est la première activité musicale et rythmique qui permet au nourrisson de vivre le sentiment d'exister en raison de la similitude avec les battements du cœur de sa mère et du sien. C'est un rythme doux (en général, mais ce n'est pas vrai pour toutes les berceuses) et régulier, il s'agit d'un rythme binaire - c'est cette similitude qui rend les berceuses du monde universelles.

Il semblerait que cela permette un rapprochement entre rythmes musicaux et rythme interne corporel, qui relie et favorise le passage

## à lire



**Au loin le monde est tout petit**  
Agnès Chaumiet  
Enfance  
& musique  
(Livre CD)



**Les trois papas**  
Hélène Bohy et  
Olivier Caillard  
Enfance  
& musique  
(Livre CD)



**Rimes et comptines**  
Évelyne  
Resmond-Wenz  
Ed. Erès

entre l'interne et l'externe. Ce que Winnicott (pédiatre, psychiatre et psychanalyste anglais) dit quand il parle de fonction transitionnelle des berceuses, qui se situe dans une aire intermédiaire entre le bébé et sa mère. Propices à l'attachement et à la relation.

Cet éprouvé rythmique dans la symbiose mère-enfant aide à l'accordage du rythme de l'enfant à celui de sa mère. Ce qui explique que dans le monde entier les mères bercent et chantent. La berceuse est une voie d'accès dans cette recherche qui s'ancre dans le regard, la voix et les mouvements rythmés tel un balancier qui cherche l'équilibre. Au cours de l'identification primaire, cette synchronisation joue un rôle important dans la structuration des représentations de soi. Il s'agit là d'attachement, de connaissance de soi, de découverte de l'autre. Selon Massie et Campbell, il existerait autour des berceuses six modalités d'attachement :

- par les échanges de regards
- par les vocalisations ou sons vocaux
- par le contact physique (la peau à peau)
- par les postures mutuelles
- par les affects et signaux émotionnels
- par l'alternance de proximité et de distance enveloppante et attentive

### Des moments privilégiés

Les comptines et chansons sont des moments privilégiés (plutôt dans des rencontres individuelles autant que possible) au sens « Pıklérien » du terme : il s'agit d'instant de relation duelle, et l'on sait combien dans cette pédagogie, ces moments sont valorisés et

précieux. Plus l'enfant est nourri de moments de relation duelle avec l'adulte, plus il sera en capacité d'attendre et sera à l'écoute de la satisfaction de ses besoins. C'est la relation qui permet à l'enfant de profiter de l'activité, s'il n'y a pas de relation, il ne pourra pas garder de trace de ce qui lui est proposé (ainsi qu'apprendre et se souvenir). L'impersonnalité ne renseigne pas l'enfant sur ce qu'il ressent ni sur ce que l'autre ressent.

Les chanter soi-même, c'est mieux !



Le meilleur CD de comptine ne peut rivaliser avec le moment qu'elle offre une professionnelle, car elle donne de la relation et même si elle pense ne pas chanter « juste » ou pas assez bien ce qui serait à discuter (apprendre à ajuster sa voix, la découvrir, l'appivoiser tout le monde peut le faire !). Pour être au plus près de l'enfant, on peut aussi être attentif à la tonalité de la voix, les jeunes enfants ont une tessiture plus réduite que nous adulte (ensemble des sons qu'une voix peut produire, du plus grave au plus aigu) la capacité des enfants à produire des sons se situe plutôt dans les aigus, il serait donc plutôt approprié de chanter autant

que possible dans les aigus. Le larynx d'un adulte peut chanter une octave (huit notes) un petit enfant ne peut chanter que cinq notes, c'est pour cela que les répertoires des chansons traditionnelles pour enfants se situent autour de cinq notes. Les petits enfants souvent n'arrivent pas à chanter en même temps que l'adulte car ils ont besoin de s'entendre pour chanter, et lorsqu'ils sont plusieurs à chanter en même temps cela crée trop d'harmoniques et ils ne peuvent s'entendre.

Les chansons et les comptines sont des outils de travail qu'il serait bon de remettre à leur juste place. Une place qui est fondamentale, car porteuse de sens et inscrite au plus profond de chacun d'entre nous, mais aussi dans un inconscient collectif témoin de l'histoire d'une humanité qui cherche sa voie... et ne serait-ce pas la voie de la voix ?

Les pros de la petite enfance  
Article rédigé par : Olivier Gilly  
Publié le 24 avril 2019  
Mis à jour le 12 juin 2024

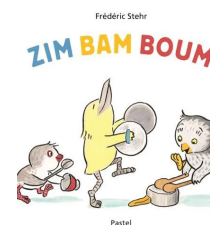
### Alors, on chante ?



**Alors, on chante ?**  
Emile Jadoul  
Ed. Pastel  
(Livre CD)



**Drôle d'orchestre**  
Sandro Jiro  
Ed. Minedition  
(Livre CD)



**Zim Bam Boum**  
Frédéric Stehr  
Ed. Pastel  
(Livre CD)

## Comptine



### Je pars au marché acheter du café

Je pars au marché acheter du café

Voilà une p'tite fourmi qui me grimpe sur le pied

J'ai beau secouer secouer secouer

La petite fourmi monte monte sans s'arrêter

Je pars au marché acheter des saucisses

Voilà une p'tite fourmi qui me grimpe sur la cuisse

J'ai beau secouer secouer secouer

La petite fourmi monte sans s'arrêter

Retrouvez cette chanson sur Youtube



## Activité



### Bâton de pluie

Image générée par l'intelligence artificielle

**Matériel :** un solide tube de carton (tube de papier aluminium ou film alimentaire), des graines (blé, riz, lentilles, haricots, etc...), des cure-dents ou petits clous, un outil pour percer le carton (ou une punaise), un carré de coton, des ciseaux, des fournitures adhésives pour la décoration (masking tape, papier coloré, gommettes...)

### Préparation par l'adulte :

1. Percer le tube cartonné à l'aide d'un outil. Les trous doivent être assez rapprochés, sur toute la longueur.
2. Insérer les cure-dents (ou petits clous) dans les trous préalablement percés, puis couper ce qui dépasse.
3. Coincer un morceau de coton sur l'une des extrémités, puis recouvrir de papier adhésif ou masking-tape. Le coton amortira les graines et permettra un son différent.
4. Insérer les graines à l'intérieur du tube. Poupette s'en est chargée.
5. Répéter l'étape numéro 3 (coton sur la seconde extrémité du tube) avant de fermer et scotcher définitivement le bâton de pluie puis le décorer.

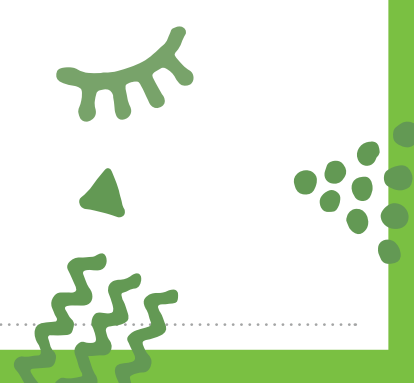
### Et en avant la musique !

## Signe



## Chanter

On éloigne la main de la bouche en agitant les doigts.



En famille

## Risotto au citron et au gorgonzola

**Ingrédients :** 225 g de riz rond (si possible « spécial risotto », dans les épiceries italiennes), 50 g de beurre, 1 gousse d'ail, 1 oignon, 1 citron, 1 cube de bouillon de légumes, 100 g de gorgonzola au mascarpone

### Préparation :

1. Dans une casserole, faire revenir dans du beurre l'ail et l'oignon, après les avoir hachés très fin.
2. Prélevez le zeste du citron et en presser le jus.
3. Les verser dans la casserole, ainsi que le riz.
4. Bien mélanger, jusqu'à ce que le grain soit translucide.
5. Couvrir d'eau et ajouter le cube de bouillon.
6. Cuire à feu doux pendant 20 minutes, tout en ajoutant de l'eau au fur et à mesure que le riz l'absorbe (environ 2 heures).

7. Trois minutes avant la fin de la cuisson, ajouter le gorgonzola au mascarpone. Bien remuer et faire fondre.

Le petit

Si le résultat est un peu trop compact, ou pour revoir la texture, rajouter du jus de citron.



## Tambourin à grelot

**Matériel :** une assiette en carton, des grelots, des rubans, des cabochons, des gommettes brillantes, une agrafeuse, un perforateur, une plaque de coupe, une paire de ciseaux, de la colle forte blanche

### Préparation :

1. Plier l'assiette en 2 puis agraffer les bords de l'assiette.
2. Faire des trous sur le bord de l'assiette à l'aide d'un perforateur. Chaque trou permettra d'attacher un grelot.
3. Attacher les grelots à chaque trou en utilisant du ruban coloré.
4. Décorer le contour de l'assiette en collant des cabochons nacrés
5. Décorer la partie "centrale" avec des jolies gommettes brillantes pour donner un look festif au tambourin.

Source : <https://www.10doigts.fr>

## Gâteau brioche

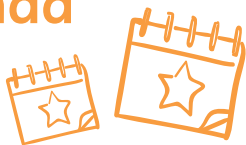
**Ingrédients :** 100 g de poudre d'amande, 150 g de farine, 200 g de compote de pommes (ou un autre parfum), ½ sachet de levure chimique, 150 g de pépites de chocolat

### Préparation :

1. Mélangez la compote avec la farine, la levure et la poudre d'amande.
2. Ajoutez les pépites
3. Formez une boule et posez-la sur votre plaque de four, sur un papier cuisson,
4. Enfourez 25 minutes à 180 degrés



# Agenda



## Analyse de pratique

A PARTIR DU 23 JANVIER, MAXENT & PLÉLAN-LE-GRAND

### À Maxent, 9 h 30 > 11 h 30

Mardi 28 janvier, mardi 25 mars, mardi 17 juin, mardi 16 septembre

### A Plélan-le-Grand, 19 h 30 > 21 h 30

Jeudi 23 janvier, jeudi 13 mars, jeudi 26 juin, jeudi 18 septembre

## Ateliers Snoezelen

A PARTIR DU 4 FÉVRIER, MAXENT & BRÉAL-SOUS-MONTFORT

### À Maxent, 9 h 30 > 10 h 30

Mardi 4 février, mardi 22 avril

N'oubliez pas de réserver vos places (Tél., mail, Xyondo) aux différentes activités et événements et à nous retourner les documents joints lorsqu'il y en a.

### À Bréal-sous-Montfort, 9 h 30 > 10 h 30

Mardi 4 mars et mardi 13 mai

8 enfants par séance: pensez à vous inscrire!

## Atelier motricité

À PARTIR DU 23 FÉVRIER, MONTERFIL, TREFFENDEL, PLÉLAN-LE-GRAND

### À Plélan-le-Grand, 9 h 30 & 10 h 30

Vendredi 28 février, vendredi 14 mars, vendredi 25 avril et vendredi 13 juin

### À Treffendel, 9 h 30 & 10 h 30

Vendredi 21 mars, vendredi 23 mai, vendredi 6 juin

### À Monterfil, 9 h 30 & 10 h 30

Mardi 25 mars, mardi 29 avril, mardi 13 mai & mardi 3 juin



## Ateliers d'éveil

Les ateliers d'éveil sont ouverts aux professionnels de la petite enfance. Pensez à vous inscrire auprès des animatrices ou grâce au lien xoyondo envoyé par mail.

GRANDIR EN BROCELIANDE EST  
UNE PUBLICATION DE BROCELIANDE  
COMMUNAUTÉ

1, rue des Korrigans, 35380 Plélan-le-Grand.  
Tel : 02 99 06 84 45.

Site Internet : [www.cc-broceliande.bzh](http://www.cc-broceliande.bzh)  
[coordination-pe@cc-broceliande.bzh](mailto:coordination-pe@cc-broceliande.bzh)

Directeur de la publication :  
Bernard ETHORÉ.

Responsables de la rédaction :  
service communication, Relais Petite Enfance

Création de la maquette :  
So HO! - ZA Kernoter 6, rue François Lemarié  
29000 Quimper

Crédits photos :  
Reproduction totale ou partielle interdite sans  
autorisation.

### Bréal-sous-Montfort, Pôle Petite Enfance (salle Castanea)

Tous les mardis et jeudis, de 9 h 30 à  
11 h 30 - sur inscription

### Maxent, salle de la garderie

Le lundi, de 9 h 30 à 11 h  
sur inscription

### Monterfil, maison du Pâtis

Le 4e vendredi du mois, de 10 h à 11 h  
sur inscription



### Plélan-le-Grand, salle Colibri (La Canopée)

Tous les mardis et vendredis, de 9 h 45 à  
11 h 30 - sur inscription

### Saint-Thurial, salle de la garderie

Tous les mardis, de 9 h 30 à 11 h 30  
sur inscription

### Treffendel, salle polyvalente

Le 1er vendredi du mois, de 9 h 30 à  
11 h 30 - sur inscription

Pour aller plus loin :  
Planning disponible en ateliers d'éveil  
et sur

[www.cc-broceliande.bzh](http://www.cc-broceliande.bzh)